

Le bord caudal de ce pléonite, d'abord rectiligne sur l'épimère jusqu'au pivot articulaire, qui est bien développé et pointu, se creuse ensuite d'une sinuosité fortement concave pour devenir, sur la ligne médiane, légèrement convexe.

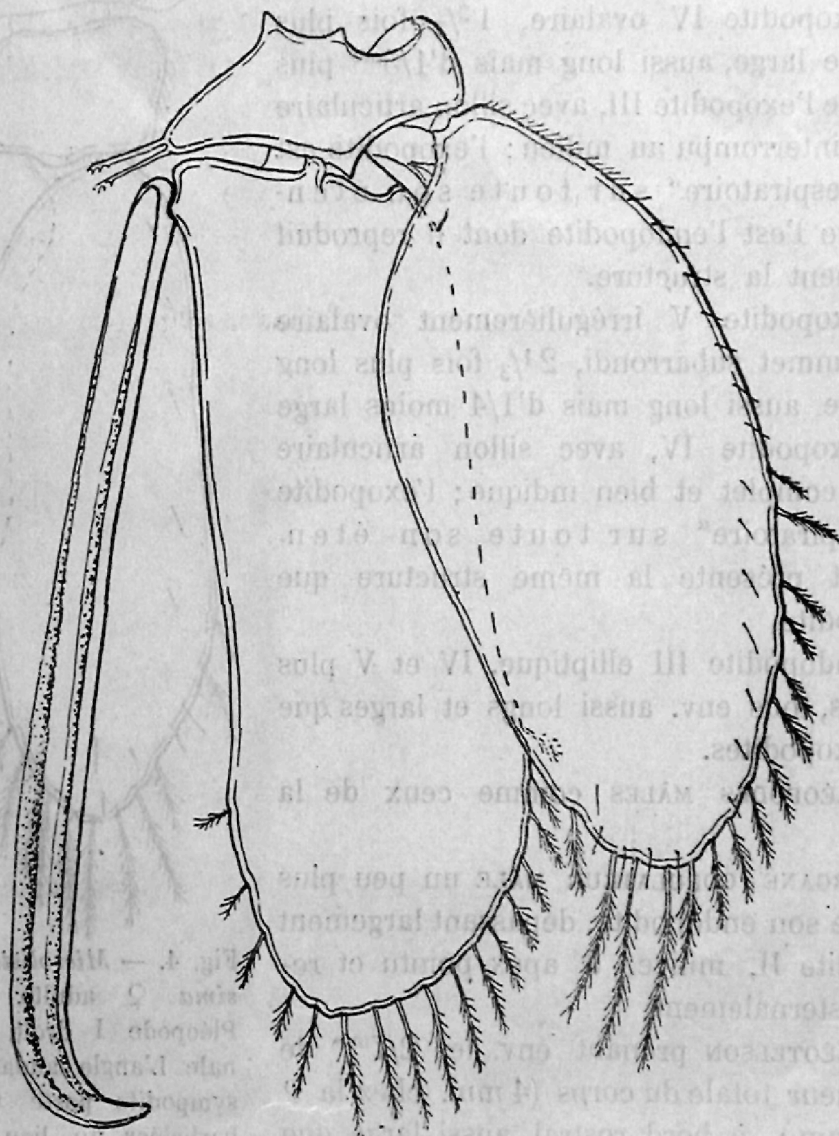


Fig. 5. — *Microlistra spinosissima* ♂ adulte (11 mm.). Pléopode II gauche, face sternale. Le très long organe copulateur à la forme d'une sonde cannelée avec apex courbé sternalement à angle presque droit, ce que ne rend pas bien la figure.

Gross. 32 fois.

Le pléonite rostral incomplet est réduit à une petite lame dont le bord externe arrondi ne dépasse pas le bord interne de l'épimère du péréonite VII.

La région caudale du pléotelson, vue tergalement, paraît trapézoïdale, parce que la bosselure médiane caudale (plus ou moins développées chez tous les *Monolistrini*) a pris un très grand développement et un contour quadrangulaire, probablement à cause de la très forte épine qui s'est développée aux deux angles caudaux. Le bord sternal est cependant semi-elliptique et évasé comme chez tous les *Monolistrini*, et présente une étroite surface articulaire, peu spécialisée, qui s'applique, lorsque l'animal est enroulé, sur les surfaces correspondantes de la crête frontale et des épimères du péréionite I.

UROPODE représenté par une tige cylindrique creuse, à sommet arrondi, insérée dans un „soCLE“ prismatique qui fait fortement saillie à la surface du pléotelson, à la limite du premier tiers de sa longueur, près le bord externe et caudalement par rapport à la base de la 4^{me} péine latérale; l'appendice est un peu moins involué que chez *M. spinosa*.