

Crosnier, A. 1984

CRUSTACEA LIBRARY
SMITHSONIAN INST.
RETURN TO W-119

BIOLOGIE MARINE

Résultats de campagnes océanographiques du M.S. « Marion-Dufresne »
et de prospections littorales de la Vedette « Japonaise ».

1984, C.N.F.R.A. n° 55.

CAMPAGNE MD 32 DU « MARION DUFRESNE » A LA RÉUNION PORTUNIDAE (CRUSTACEA DECAPODA BRACHYURA)

PAR

Alain CROSNIER

Océanographe biologiste de l'ORSTOM*

Résumé

- Dix espèces de Portunidae, dont la liste est publiée, ont été récoltées lors de la campagne MD 32 du « Marion Dufresne » autour de La Réunion. Parmi elles, sept n'avaient jamais été signalées à La Réunion, et une, *Portunus dubius* (LAURIE, 1906), n'était pas connue de l'océan Indien occidental.

Abstract

Ten species of Portunidae, the list of which is given, have been collected during the "Marion Dufresne" cruise MD 32 around La Réunion Island. Among them, seven had never been reported from La Réunion and one, *Portunus dubius* (LAURIE, 1906), had never been collected in the Western Indian Ocean.

Aucune étude particulière n'a, jusqu'à présent, été consacrée aux Portunidae de La Réunion. On trouve seulement quelques espèces de cette famille mentionnées dans des travaux portant sur divers aspects de la faune marine de l'île : A. MILNE EDWARDS (1862) en cite huit, CROSNIER et THOMASSIN (1975) trois, CROSNIER (1976) quatre, PEYROT-CLAUSADE (1977) deux, et RIBES (1978) cinq, soit, compte tenu des redites, un inventaire de 18 espèces.

Les Portunidae de l'île Maurice, toute proche de La Réunion, sont mieux connus à la suite de diverses publications dont on trouvera la synthèse des résultats dans le travail de MICHEL (1964) qui mentionne 37 espèces.

Enfin, les Portunidae de la région malgache, également proche de La Réunion, ont été l'objet, assez récemment, d'une étude détaillée (CROSNIER, 1962, 1975a, 1975b; CROSNIER et THOMASSIN, 1975) qui a permis de répertorier 89 espèces qui ont toutes été figurées.

Les récoltes de Portunidae, faites par le « Marion Dufresne » lors de la campagne MD 32, ont été peu nombreuses et surtout peu variées. Cela s'explique aisément lorsqu'on sait que la plupart des opérations de pêche ont eu lieu à de grandes profondeurs (jusqu'à 4 000 m) et que par ailleurs, près de la côte, l'absence de fonds sédimentaires étendus a rendu difficile tout chalutage et a imposé des récoltes à la drague et au faubert, qui sont des instruments peu adaptés à la capture de crabes nageurs.

* Laboratoire de Zoologie (Arthropodes) du Muséum national d'Histoire Naturelle et Laboratoire de Carcinologie et d'Océanographie biologique à l'École Pratique des Hautes Études, 61, rue de Buffon, 75005 PARIS.

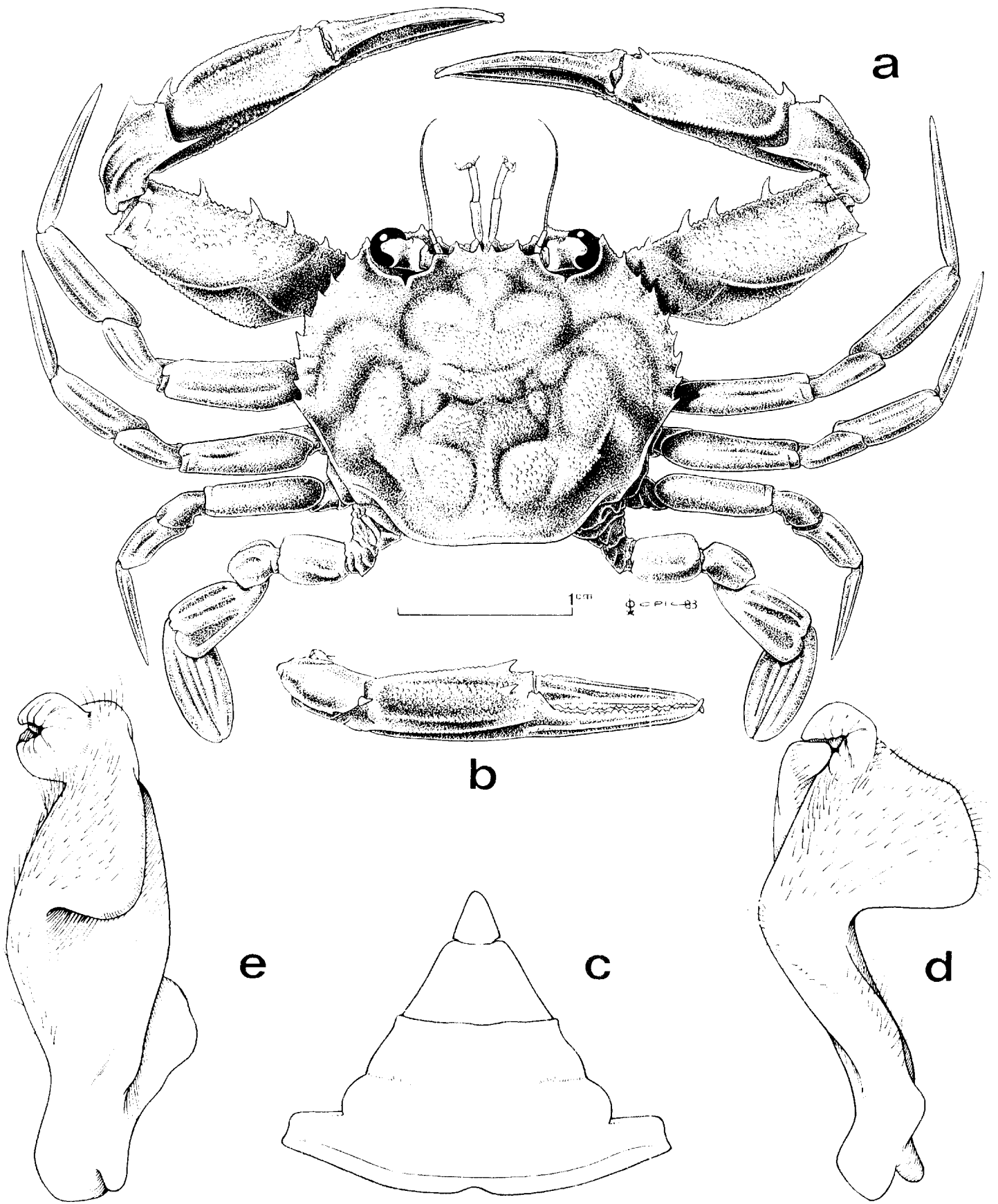


Fig. 1. – *Portunus dubius* (Laurie, 1906), ♂ 18,1 × 21,9 mm, MD 32 CP 177, 21°01,4'S - 55°10,3'E, 185-210 m, 8-9-83 : a, animal entier (soies non figurées) ; b, chélicèpe droit, vue du côté ; c, abdomen ; d-e, premier pléopode gauche.

Au total 10 espèces ont été trouvées. Nous en donnons ci-après la liste avec, entre parenthèses, les limites de profondeur entre lesquelles chaque espèce a été récoltée durant cette campagne : *Parathranites orientalis* Miers, 1886 (97-130 à 225 m). – *Lupocyclus quinquedentatus* Rathbun, 1906 (55 m). – *Lupocyclus tugelae* Barnard, 1950 (40-60 à 97-130 m). – *Portunus dubius* (Laurie, 1906) (73-77 à 185-210 m). – *Portunus orbitosinus* Rathbun, 1911 (40-60 à 73-77 m). – *Charybdis bimaculata* (Miers, 1886) (340-395 m) – *Charybdis sagamiensis* Parisi, 1916 (210-227 m). – *Thalamita macrospinifera* Rathbun, 1911 (58-70, juvénile, à 195 m, adulte). – *Thalamita spinifera* Borradaile, 1902 (53-77 m). – *Podophthalmus nacreus* Alcock, 1899 (45 m).

A La Réunion, seules trois de ces espèces, *Charybdis bimaculata*, *Charybdis sagamiensis* et *Thalamita spinifera* avaient jusqu'à présent été signalées.

Par contre toutes les espèces ci-dessus avaient déjà été récoltées dans la région malgache, à l'exception de deux :

Lupocyclus quinquedentatus qui, décrit des îles Hawaïi, a depuis été trouvé, dans l'Océan Indien Occidental, aux îles Seychelles, Amirantes et à Cargados Carajos.

Portunus dubius (fig. 1) qui, décrit du Sri Lanka, était connu également de l'Inde (golfe de Manaar), des Philippines et de l'Indonésie, mais qui n'avait encore jamais été signalé dans l'Océan Indien Occidental. Mentionnons également que cette espèce n'avait pas été capturée à plus de 140 m de profondeur, alors que nous l'avons récoltée lors d'une pêche entre 185 et 210 m.

Tout le matériel étudié a été déposé au Muséum national d'Histoire Naturelle, à Paris.

Nous sommes reconnaissant à M. A. GUILLE, chef de mission lors de la campagne MD 32, d'avoir bien voulu nous confier l'étude du matériel sur lequel cette note est basée.

Les dessins qui illustrent cette note, sont dus au talent de MM. P. OPIC et M. GAILLARD que nous sommes heureux de remercier ici.

Littérature citée

- CROSNIER A., 1962. – Crustacés Décapodes Portunidae. *Faune de Madagascar*, 16 : 1-154, fig. 1-256, pl. 1-13.
- CROSNIER A., 1975a. – Sur quelques Portunidae, Grapsidae et Ocypodidae (Crustacea Decapoda Brachyura) de Madagascar ou des îles avoisinantes, nouveaux, rares ou non encore signalés. *Bull. Mus. nat. Hist. Nat. Paris*, 3^e sér., n° 304, Zool. 214 : 711-741, fig. 1-10.
- CROSNIER A., 1975b. – Sur les *Caphyra* (Crustacea Decapoda Portunidae) de l'Océan Indien Occidental et de la mer Rouge. *Bull. Mus. nat. Hist. Nat. Paris*, 3^e sér., n° 304, Zool. 214 : 743-764, fig. 1-7.
- CROSNIER A., 1976. – Données sur les Crustacés Décapodes capturés par M. Paul Guézé à l'île de La Réunion lors d'essais de pêche en eau profonde. In : Biologie marine et exploitation des ressources de l'Océan Indien Occidental. Colloque Commerson, La Réunion, 16-24 octobre 1973. *Trav. Doc. ORSTOM*, 47 : 225-256, fig. 1-9, pl. 1-2.
- CROSNIER A. et B. THOMASSIN, 1975. – Sur des crabes de la famille des Portunidae (Crustacea Decapoda) nouveaux pour Madagascar ou rares. *Bull. Mus. nat. Hist. Nat. Paris*, 3^e sér., n° 341, Zool. 165 : 1097-1118, fig. 1-9.
- MICHEL C., 1964. – Check List of the Crustacea Brachyura (Crabs) recorded from Mauritius. *Mauritius Inst. Bull.*, 6 (1) : 1-48.
- MILNE EDWARDS A., 1862. – Faune carcinologique de l'île de La Réunion. In : L. Maillard, Notes sur l'île de La Réunion, annexe F : 1-16, pl. 17-19.
- PEYROT-CLAUSADE M., 1977. – Faune cavitaire mobile des platiers coralliens de la région de Tuléar (Madagascar). Thèse de Doctorat d'État, Univ. Aix-Marseille II : 1-184, pl. 1-8 ; annexe : 1-31, tabl. 1-66, fig. 1-27 (ronéotypé).
- RIBES S., 1978. – La macrofaune vagile associée à la partie vivante des Scléactiniaux sur un récif frangeant de l'île de La Réunion (Océan Indien). Thèse de Doctorat 3^e cycle, Océanologie, Univ. Aix-Marseille II : 1-167, fig. 1-28 (ronéotypé).

