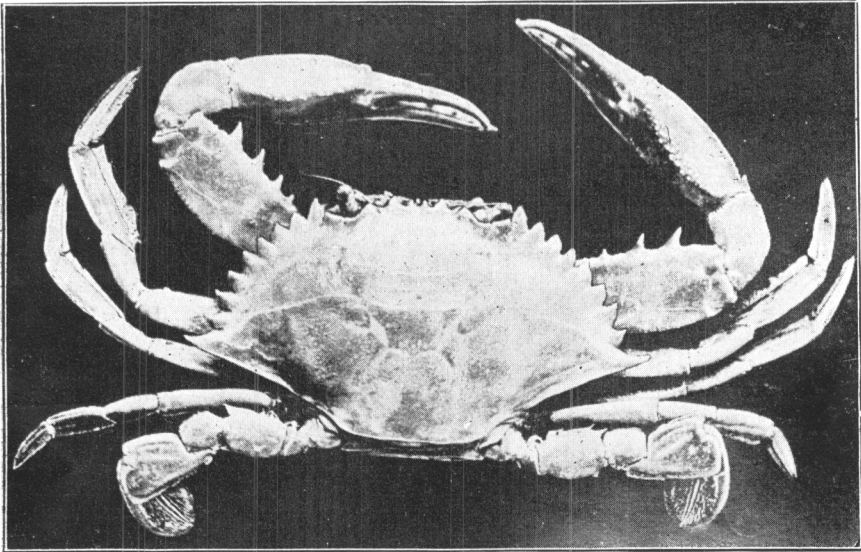


JAIBA DE GANCHOS.

Callinectes exasperatus Gerstaecker.**ETIMOLOGIA:**—Del latín *exasperatus*, irritado.*Lupea exasperata* Gerstaecker, Arch. f. Naturg., XXII, p. 129, pt. 1, 1856.*Callinectes tumidus* Ordway, Bost. Journ. Nat. Hist., VII, p. 574, 1863.*Callinectes diacanthus* var. *tumidus* A. Milne Edwards, Miss. Sc. au Mex. et dans l'Am. C., C. Part., p. 226, 1873-1880.*Callinectes tumidus* M. J. Rathbun, Proc. U. S. Nat. Mus., v. XVIII, p. 359, pts. XVIII; XXIV, f. 6; XXV, f. 5; XXVI, f. 5; XXVII, f. 5, 1895.*Callinectes exasperatus* M. J. Rathbun, Bull. U. S. Fish. Comm., v. XX, p. 49, 1900.Fig. 7.—*CALLINECTES EXASPERATUS* Gerstaecker.

CARACTERES:—Carapacho muy convexo, con depresiones profundas; margen anterolateral muy arqueado; longitud del área intramedia no mayor que la mitad de su amplitud anterior; cuatro dientes frontales, triangulares y de cúspide redondeada, siendo los medios bastante desarrollados pero sin llegar a la altura de los laterales; diente subfrontal poco saliente; diente suborbital arredondeado; dientes anterolaterales anchos, grandes y convexos en su margen posterior, no siendo agudos sino los dos últimos; espinas laterales bastante cortas siendo ordinariamente inferiores al doble de la longitud del diente inferior; abdomen muy semejante al del *callinectes ornatus*, pero con su último segmento más largo y el anterior más corto; apéndices abdominales masculinos terminados en gancho y alcanzando la parte media del penúltimo segmento abdominal. Crestas

del própodo con granulaciones escasas, pero toscas; espinas del carpo y distal del mero, atrofiadas. Abdomen de la hembra con un margen muy arredondeado, el sexto segmento más corto que el quinto y los bordes externos del tercero, salientes.

TAMAÑO:—Macho adulto, de 115 a 125 mm. en su mayor anchura; hembra adulta 100 mm.

HABITA:—Veracruz, Ver.

DISTRIBUCION GEOGRAFICA:—Se encuentra esparcida desde Florida, E. U., hasta Río Janeiro, Brasil.

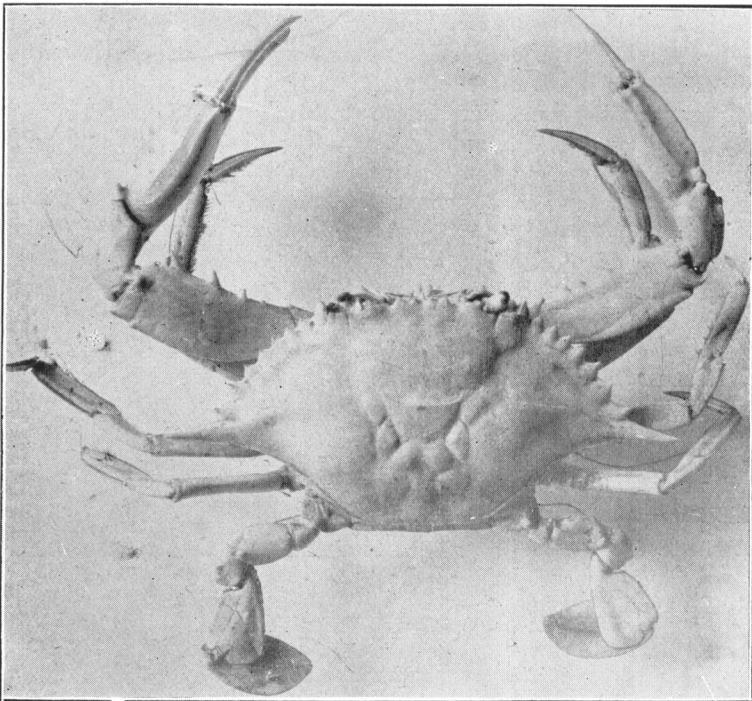


Fig. 9.—*CALLINECTES TOXOTES* ^{*rathbunae* nov. sp.} Ordway.

JAIBA GIGANTE.

Callinectes toxotes Ordway.

ETIMOLOGIA:—Desconocida.

Callinectes toxotes Ordway, Boston Journ. Nat. Hist., VII, p. 576, 1863.

Callinectes diacanthus var. *toxotes* A. Milne Edwards, Miss. Sc. au Mex. et dans l'Am. C., C. Part., p. 227, 1873-1880.

Callinectes diacanthus var. *robustus* A. Milne Edwards Miss. Sc. au Mex. et dans l'Am. C., C. Part., p. 227, 1873-1880.

Callinectes toxotes M. J. Rathbun, Proc. U. S. Nat. Mus., v. 18, p. 363, pls. 21; 24, f. 9; 25, f. 9; 26, f. 9; 27, f. 8; 1895.

Callinectes toxotes M. J. Rathbun, Proc. U. S., Nat. Mus., v. 38, p. 536, pl. 55, 1911.

CARACTERES:—Crustáceo bastante grande, con carapacho ancho, bien convexo y cubierto con granulaciones toscas y esparcidas; areolaciones marcadas distintamente; área media larga y estrecha, siendo su longitud mayor que su amplitud posterior; región cardíaca notoriamente dividida por un surco medio en dos lóbulos; parte frontal ascendente y provista de cuatro dientes anchos y arredondados siendo los medios los más pequeños, estando separados por una depresión más profunda; diente subfrontal pequeño, diente suborbital romo; dientes anterolaterales de márgenes denticulados y con una hendidura pequeña y cerrada dividiendo su base; espina lateral es de más del doble y hasta tres veces la longitud del diente anterior, esternón plano; abdomen del macho ancho y su penúltimo segmento sólo deprimido como en un tercio de su longitud en su parte proximal; apéndices abdominales masculinos muy largos alcanzando casi el extremo del último segmento y formando curvas más acentuadas que en el *bocourti* y el *sapidus*; própodo del primer par de patas torácicas con crestas muy fuertemente tuberculadas; espinas del margen anterior del mero muy encorvadas. Abdomen de la hembra parecido al de la hembra del *bocourti* pero con el penúltimo segmento más corto y con hendiduras bastante abiertas y solamente entre las extremidades del tercero y cuarto segmentos.

TAMAÑO: Macho adulto de 108 a 200 mm. de anchura.

LOCALIDAD:—Acapulco, Guerrero.

DISTRIBUCION GEOGRAFICA:—Desde el Cabo San Lucas, hasta Perú.

JAIBA AZUL DE RATHBUN.

Callinectes rathbunae. nov. sp.

ETIMOLOGIA:—Dedicada a la señorita *Mary J. Rathbun*, Ayudante encargada de la División de Invertebrados Marinos en el U. S. National Museum de Washington, E. U.

CARACTERES:—Carapacho moderadamente convexo; areolaciones bien marcadas; granulaciones gruesas principalmente en las regiones cardíaca y mero-branquiales, las partes cercanas al margen, lisas; longitud del área intramedia igual como a la mitad de su amplitud anterior y no dividida como en el *bocourti* en la que se puede percibir la porción urogástrica; cuatro dientes frontales aplanados por su parte dorsal, triangulares y subagudos, siendo los medios más angostos, muy poco más pequeños y

separados como los del *toxotes* por una depresión más profunda que los otros, pero perfectamente semicircular; diente sub-frontal subcónico y sub-agudo, estando casi en un plano del mismo nivel con los medios y laterales; diente suborbital prominente, triangular, angosto y sub-agudo; dientes anterolaterales agudos y, con excepción de los primeros, espiniformes; espina lateral larga, recta y más bien inclinada hacia la parte

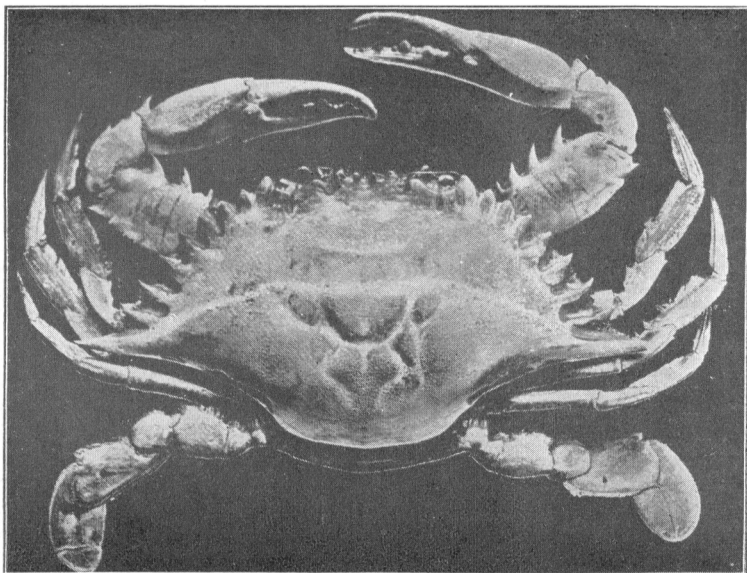


Fig. 8.—*CALLINECTES BATHUNAE* nov. sp. *toxotes Ordway*

posterior y equivalente a más del doble de la espina anterior; abdomen del macho con el penúltimo segmento de márgenes y extremo proximal más estrechos que los correspondientes de la porción distal; el último segmento es aguzado y muy largo, equivaliendo casi a las dos terceras partes de la longitud del penúltimo; apéndices abdominales como los del *bocourti* y *sapidus* largos, delgados y encorvados, alcanzando casi el extremo del último segmento.

DIMENSIONES:—Macho adulto, longitud total 0.081 mm.; anchura 0.144; longitud de la espina lateral 0.016; longitud del diente anterior 0.006.

DISTRIBUCION GEOGRAFICA:—Barras de Boca del Río, Buen País y Alvarado, Ver.

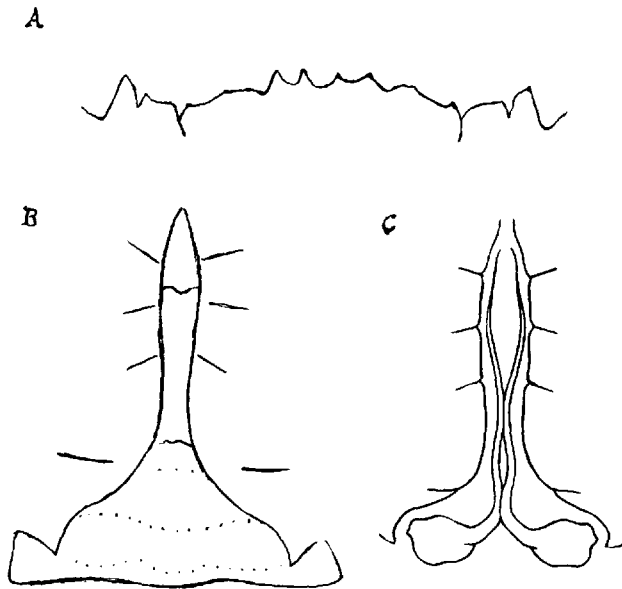


Fig. 10.—*CALLINECTES RATHBUNAE* nov. sp.
A. Contorno frontal. B. Contorno abdominal.
C. Apéndices masculinos.

JAIBA BELICOSA.

Callinectes bellicosus Stimpson.

ETIMOLOGIA:—Del latín *bellicosus*, bravo, belicoso, guerrero.

Lupa bellicosa (Sloat MS.) Stimpson, Ann. Lyc. Nat. Hist. N. Y., v. VII, p. 57, 1859.

Callinectes bellicosus Ordway, Journ. Boston Soc., Nat. Hist., v. VII, p. 577, 1863.

Callinectes diacanthus var. *bellicosus* A. Milne Edwards, Miss. au Mex. et dans l'Am. C., C. Part., p. 227, 1873-1880.

Callinectes bellicosus M. J. Rathbun, Proc. U. S. Nat. Mus., v. XVIII, p. 365, l. 22; 24, f. 10; 25, f. 8; 26, f. 8; 1895.

CARACTERES:—Carapacho liso y medianamente convexo; areolaciones poco salientes y provistas de gránulos finos y contiguos; longitud de la región intramedia menor que la mitad de la amplitud anterior; cuatro dientes frontales siendo los laterales débiles, agudos y distanciados y los medios, pequeños y esbeltos; diente subfrontal agudo y más elevado que los laterales; diente suborbital angosto, agudo y avanzado; hendidura supra-orbital interna, ordinariamente abierta en toda su longitud; borde orbital externo de la hendidura prolongado hacia el interior de ésta; dientes antero-laterales con márgenes más o menos cóncavos cerca de

su vértice y éstos agudos y blanquecinos; espina lateral muy corta y equivalente en los adultos, a menos del doble del diente precedente; esternón ancho y con puntuaciones deprimidas; abdomen del macho con su penúltimo segmento ancho en la base y con depresiones cóncavas y uniformes que llegan hasta su parte media; apéndices abdominales largos, formando una doble curvatura y llegando casi a la extremidad del penúltimo segmento; própodo del primer par pereiópodos con crestas bien

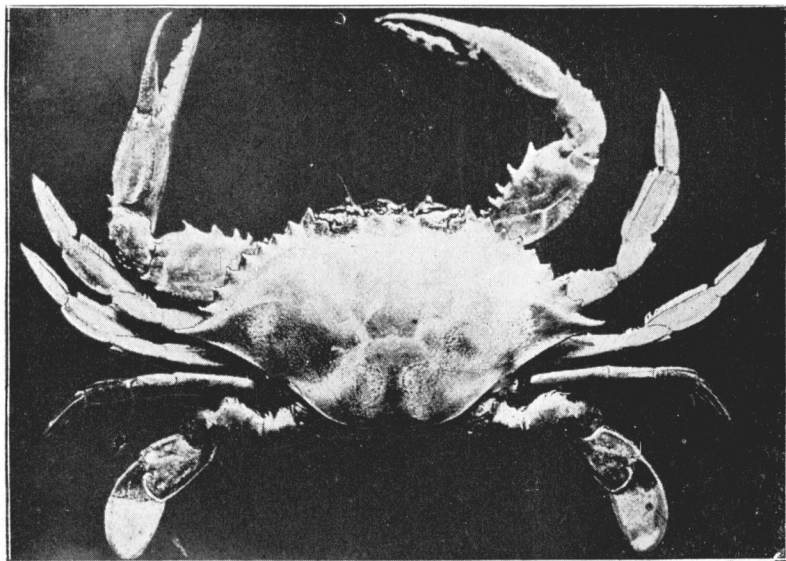


Fig. 11.—*CALLINECTES BELLICOSUS* Stimpson.

marcadas siendo más notable la superior externa, formada por anchos tubérculos que en los ejemplares adultos llegan a ser espiniformes; **mero** con cuatro espinas en su margen interno, continuando su fila descendente con una quinta situada en la terminación distal del **isquio**.

TAMAÑO:—La anchura máxima que hemos encontrado es de 112 mm. en el macho y 0.098 mm. para la hembra.

LOCALIDAD:—La Paz, Baja California.

DISTRIBUCION GEOGRAFICA:—Se han encontrado desde la Bahía de San Bartolomé en la península y desde el Río Colorado en el Golfo hasta el Puerto de Acapulco.

