

RBM

EXTRAIT DU BULLETIN
DE LA
SOCIÉTÉ ENTOMOLOGIQUE
DE FRANCE

FONDÉE LE 29 FÉVRIER 1832
RECONNUE COMME INSTITUTION D'UTILITÉ PUBLIQUE
PAR DÉCRET DU 23 AOUT 1878

*Natura maxime miranda
in minimis.*

~~~~~  
ANNÉE 1898. — N° 6  
~~~~~

NOTE SUR QUELQUES ALPHÉIDÉS NOUVEAUX
DE LA COLLECTION DU BRITISH MUSEUM
PAR H. COUTIÈRE



PARIS
AU SIÈGE DE LA SOCIÉTÉ
HOTEL DES SOCIÉTÉS SAVANTES
28, Rue Serpente
1898

Extrait du Bulletin de la Société Entomologique de France, 1898.

**Note sur quelques Alphéidés nouveaux de la collection
du British Museum [CRUST.]**

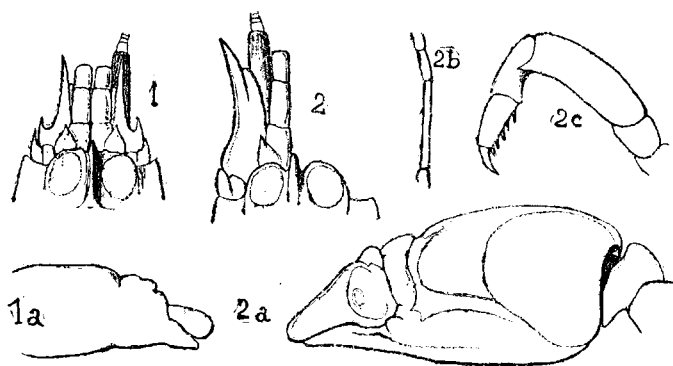
Par H. COETIÈRE.

Alpheus Belli n. sp. — Cette espèce se rapproche surtout de *A. malleator* Dana = *A. pugilator* A. M.-Edw., de *A. architectus* de Man et *A. rugimanus* A. M.-Edw. = *A. Ridleyi* Pocock.

Le rostre, au lieu de s'élargir régulièrement en un triangle comme chez *A. malleator*, est une crête linéaire dont les bords, à la base des voûtes orbitaires, se dirigent à angle droit sur une faible étendue, de façon à limiter en arrière le sillon qui sépare ces voûtes de la crête rostrale. Une très faible denticulation existe sur le bord frontal de part et d'autre du rostre.

Comme chez *A. malleator*, le bord externe du scaphocérîte montre une forte saillie latérale épineuse. Ce caractère existe seulement, à notre connaissance, dans ces deux espèces, et les distingue nettement, en particulier, de *A. architectus* et *A. rugimanus*. L'épine antennaire basale, beaucoup moins longue que chez *A. malleator*, n'atteint pas tout à fait l'extrémité de cette saillie épineuse.

La grande pince est assez semblable par sa forme générale à celle de *A. rugimanus*, ou de *A. crinitus* Dana. Elle n'est pas irrégulièrement rugueuse à l'extrémité distale comme chez *A. malleator*, et le doigt mobile, bien que brusquement coudé et terminé par une saillie mousse et ovale, se projette moins en avant que chez *A. architectus*.



Alpheus Belli n. sp. : 1, région antérieure; 1a, grande pince vue du côté supérieur ou interne. — *A. parabrevipes* n. sp. : 2, région antérieure; 2a, grande pince vue du côté supéro-externe; 2b, 2^e paire, articles 1 et 2 du carpe; 2c, 3^e paire.

La paume est, en outre, plus épaisse à l'extrémité distale que dans cette dernière espèce; son bord antérieur, au-dessus de l'articulation du doigt mobile, est marqué d'un sillon transversal large et peu profond, limitant, avec deux autres dépressions longitudinales, une sorte de lobe à bord antérieur arrondi. Un second lobe, plus aigu et se ter-

minant sous l'articulation externe du doigt mobile, est limité par l'une de ces dépressions longitudinales et par un second sillon inférieur. Ces dispositions, plus accentuées que chez *A. rugimanus* et *A. crinitus*, existent aussi chez *A. architectus* où la forme générale de la pince est, comme nous l'avons vu, différente.

Le 1^{er} article du carpe de la 2^e paire est égal aux 2/3 du second. Les méropodites des paires suivantes sont inermes comme chez *A. malleator*, *A. rugimanus*, *A. architectus*, mais les dactylopodites ne présentent point de griffe accessoire ventrale, comme dans ces espèces. Cette griffe est du reste très faiblement marquée sur la plupart des spécimens d'*A. rugimanus*.

Cette espèce, que nous dédions à M. le Professeur J. Bell, est représentée par un unique individu de très petite taille, provenant de Fernando-Noronha. La longueur de la grande pince est de 4 mill., sa largeur maxima 1,6 mill. Peut-être représente-t-elle simplement un jeune de *A. malleator* malgré les différences très nettes qui la séparent de ce dernier. Le spécimen de *A. Belli* ne porte pas d'œufs et son sexe est indéterminable.

A. parabrevipes n. sp. — *A. brevipes* Stimpson ne paraît point avoir été retrouvé depuis cet auteur, et sa description n'étant point accompagnée d'un dessin, nous préférons donner le nouveau nom de *A. parabrevipes* à une forme qui paraît s'en distinguer par les points suivants : Stimpson décrit *A. brevipes* comme ayant les voûtes orbitaires aiguës, avec les pointes tournées en dedans. Elles sont parfaitement lisses et arrondies dans notre espèce, le rostre les dépasse à peine en avant.

La grosse pince, très renflée, avec le doigt tourné en dehors, est excavée et non pas simplement « antice paullo contracta » comme le dit Stimpson. On y remarque à peu près les mêmes sculptures que dans l'espèce précédente ; elles sont, toutefois, plus nettes et moins diffluentes, le sillon transversal s'étend plus loin sur la face supérieure ou interne de la paume, et la dépression longitudinale inférieure ou externe a ses bords très nets.

Les articles du carpe de la 2^e paire dont le 2^e est au moins deux fois plus long que le premier, les pattes 3 et 4, très courtes, très robustes, fortement épineuses à l'angle inféro-distal du méropodite, rappellent étroitement la description de Stimpson.

Longueur de la grande pince 9,5 mill.

Largeur maxima 4,5 mill.

A. brevipes Stimpson provient d'Havaï. L'unique exemplaire de *A. parabrevipes* est de Samoa (Rev. S.-J. Whitnee).