

ICONOGRAPHIE

DU

RÈGNE ANIMAL

DE G. CUVIER.

ICONOGRAPHIE

DU

RÈGNE ANIMAL

DE G. CUVIER,

OU

REPRÉSENTATION D'APRÈS NATURE DE L'UNE DES ESPÈCES LES PLUS
REMARQUABLES ET SOUVENT NON ENCORE FIGURÉES,
DE CHAQUE GENRE D'ANIMAUX.

Avec un texte descriptif mis au courant de la science.

OUVRAGE

POUVANT SERVIR D'ATLAS A TOUS LES TRAITÉS DE ZOOLOGIE.

PAR M. F. E. GUÉRIN MÉNEVILLE,

Professeur d'Histoire naturelle, membre de diverses Sociétés savantes nationales et étrangères, l'un des auteurs du Voyage autour du Monde du capitaine Duperrey, du Voyage aux Indes orientales par M. Bellanger, de l'Expédition en Morée, de l'Encyclopédie méthodique, du Traité élémentaire d'Histoire naturelle, du Magasin de Zoologie, etc., etc., etc.

CRUSTACÉS.

A PARIS,

CHEZ J. B. BAILLIÈRE,

LIBRAIRE DE L'ACADÉMIE ROYALE DE MÉDECINE,

RUE DE L'ÉCOLE DE MÉDECINE, 13 BIS;

A LONDRES, MÊME MAISON, 219, REGENT STREET.

1829—1843.

ICONOGRAPHIE
DU
RÈGNE ANIMAL

DE G. CUVIER.

CRUSTACÉS.

PREMIER ORDRE. — LES DÉCAPODES.

PREMIÈRE FAMILLE. — LES BRACHYURES.

Planches.

GENRE CRABE. (CANCER. Lin.)

1. Fig. 1. S.-G. MATUTE. Fab. Latr. IV. 31 (1). M. DE PÉRON.

Matuta Peronii. Leach.

1. *a.* Sa bouche. 1. *b.*, *c.* Ses antennes.—Hab. l'Inde.

Nota. Nous avons laissé à cette espèce le nom qu'elle portait dans la collection du Muséum. Nous avons reconnu depuis que ce nom était *inédit* ou *manuscrit*, ce qui est la chose la plus détestable du monde, et que ce n'est qu'une variété de la *Matuta lunaris* de Herbst.

Fig. 2. S.-G. ORITHYIE. Fab. Latr. IV. 32. O. MAMILLAIRE.

Orithyia mamillaris. Fab.

2. *a.* Sa bouche.—Hab. les Indes orientales, les mers de Chine.

(1) Nous citons le *Règne animal* de G. Cuvier, 2^e édit., Paris, 1829, 5 vol. in-8. Le premier chiffre indique le tome et le second la page. Le nom placé à la suite du nom spécifique latin, est, autant qu'il nous a été possible de le savoir, celui de l'auteur qui a imposé le premier ce *nom spécifique*. Nous renvoyons au *Règne Animal* pour les noms des auteurs des sous-genres et pour une foule d'autres renseignements qu'il serait superflu de répéter ici.

Planches.

1. Fig. 3. S.-G. PODOPHTHALME. Lam. Latr. IV. 33. P. VIGILANT.
Podophthalmus vigil. Lam. Latr.

3. a. Sa bouche. — Hab. les mers de l'Inde.

- Fig. 4. S.-G. THALAMITE. Latr. IV. 33 (note). T. CRÉNELÉE.
Thalamita crenata. Edw.

4. a. Sa bouche. — Hab. les mers de l'Inde.

Nota. Une fausse étiquette de la collection du Muséum nous a fait faire une erreur sur cette espèce. M. Latreille nous l'avait communiquée comme étant la vraie *Th. admete* de Herbst.

2. Fig. 1. S.-G. XANTHE. Leach. Latr. IV. 37. X. DE RHUMPH.
Xantho Rhumphii. Guér.

1. a. Sa bouche. 1. b. Antenne interne. 1. c. Pince. — Hab. la mer des Indes.

Nota. Cette espèce n'est pas nouvelle, et Rhumph l'a décrite et figurée pl. 5, f. N, sous le nom de *Cancer marinus lævis*, nom qui ne peut être adopté et auquel nous avons substitué celui du naturaliste qui l'a découvert le premier. C'est par erreur que l'on a gravé Latr. après le nom de cette espèce sur quelques-unes des planches de notre première édition, et c'est probablement ce qui a décidé M. Edwards à donner un autre nom (*X. octodentatus*) à ce Xanthe, croyant probablement que nous l'avions confondu avec une espèce de Pseudocarcin.

- Fig. 2. S.-G. ATÉLÉCYCLE. Leach. Latr. IV. 38. A. ENSANGLANTÉ.
Atelecyclus cruentatus. Desm.

2. a. Pied-mâchoire externe. 2. b. Queue du mâle. 2. c. Pince. — Hab. les côtes de France.

- Fig. 3. S.-G. THIE. Leach. Latr. IV. 38. T. POLIE.
Thia polita. Leach.

3. a. Pied-mâchoire. 3. b. Antenne externe. — Hab. Naples,

3. Fig. 1. S.-G. ERIPHIE. Latr. IV. 41. E. A MAINS LISSÉS.
Eriphia lævimana. Guér.

1. a. Pied-mâch. extérieur. 1. b. Antenne externe. 1. c. Portion du front. — Hab. l'île de France.

Nota. C'est ici qu'il faut placer le genre *Geryon*, fondé par M. Kroyer (Naturhistor. Tidsskrift, etc., t. I, p. 15), et dont nous avons reproduit les caractères dans la Revue zoologique, 1841, p. 200.

- Fig. 2. S.-G. PILUMNE. Leach. Latr. IV. 41. P. ÉPINEUX.
Pilumnus aculeatus. Say.

Planches.

2. *a.* Son front vu en dessous. 2. *b.* Queue du mâle. 2. *c.* *Id.* de la femelle.—Hab. l'Amérique boréale.

3. *Fig.* 3. S.-G. THELPHUSE. Latr. IV. 42. T. INDIENNE.

Thelphusa Indica. Latr.

Hab. la côte de Coromandel.

Fig. 4. Front de la *Thelphusa fluviatilis.* Latr.

Hab. l'Europe méridionale.

4. *Fig.* 1. S.-G. MACROPTHALME. Latr. IV. 44. M. A PETITES MAINS.

Macrophthalmus parvimanus. Latr.

1. *a.* Pied-mâch. externe. 1. *b.* Bouche et front. 1. *c.* Front vu en avant.—Hab. l'île de France.

Nota. Nous avons fait connaître plusieurs espèces nouvelles de ce genre dans le voyage de la Favorite (Mag. zool., 1838. Crust. Pl. 23 et 24).

Fig. 2. Pied-mâch. externe du *Gonoplax rhomboïdes.* Lin.

Fig. 3. S.-G. GELASIME. Latr. IV. 45. G. CHLOROPHTHALME.

Gelasimus chlorophthalmus. Edw. Latr.

3. *a.* Pied-mâch. externe. 3. *b.* Queue du mâle. — Hab. l'île de France.

Nota. M. Eydoux a donné la description et la figure d'une espèce qu'il a découverte sur les côtes de l'Algérie, à Tanger, dans le Magasin de Zoologie, 1835. Crust. Pl. 14. Nous avons reçu cette même espèce du Sénégal.

Fig. 4. S.-G. MICTYRE. Latr. IV. 47. M. LONGICARPE.

Mictyris longicarpus. Latr.

Hab. la Nouvelle-Hollande.

Fig. 5. Détails du *Doto sulcatus.* Forsk. de Haan.

5. Corps vu en dessous. 5. *a.* Antenne interne. 5. *b.* Antenne externe.

Fig. 6. S.-G. PINNOTHÈRE. Latr. IV. 48. P. VELU.

Pinotheres villosulus. Guér.

6. *a.* Sa bouche et ses antennes en place. 6. *b.* Extrémité d'une patte. 6. *c.* Pied-mâch. externe. 6. *d.* L'une des pinces.

Nota. Nous avons décrit cette espèce dans la Zoologie de Voyage de la Coquille, t. II, part. 2, 1^{re} divis., p. 13.

5. *Fig.* 1. S.-G. GÉCARCIN. Leach. Latr. IV. 50. G. LATÉRAL.

Gecarcinus lateralis. Fréminville.

1. *a.* Bouche. 1. *b.* Queue du mâle.—Hab. les Antilles.

Planches.

5. *Fig.* 2. Bouche du *Cardisoma carnifex*. Latr.
Hab. les Antilles.
- Fig.* 3. S.-G. UCA. Latr. IV. 49. U. UNA.
Ucea una. Marcgr. Latr.
Hab. Cayenne.
6. *Fig.* 1. S.-G. GRAPSE. Lam. Latr. IV. 51. G. VARIÉ.
Grapsus variegatus. Fab. Latr.
1. a. Bouche. 1. b. Queue de la femelle. — Hab. la Nouvelle-Hollande.
- Fig.* 2. Front de la *Plagusia depressa*. Latr.
2. a. Son antenne externe. 2. c. Antenne interne. 2. b. Pied-mâchoire externe.—Hab. les mers de l'Inde.
- Fig.* 3. S.-G. CORYSTE. Latr. IV. 53. C. DENTÉ.
Corystes personatus. Herbst.
Hab. les côtes de France.
- Fig.* 4. S.-G. LEUCOSIE. Fab. Latr. IV. 53. L. URANIE.
Leucosia urania. Herbst.
4. a. Sa bouche. 4. b. Pied-mâchoire externe. 4. c. Queue du mâle.—Hab. la Nouvelle-Guinée.
7. *Fig.* 1. S.-G. PARTHENOPE. Fab. Latr. IV. 56. P. HORRIBLE.
Parthenope horrida. Fab.
Hab. les Indes orientales.
- Fig.* 2. Epistôme du *Lambrus Massena*. Roux.
- Fig.* 3. Queue du mâle et de la femelle du *Lambrus Mediterraneus*. Roux.
Hab. la Méditerranée.
- Fig.* 4. S.-G. EURYNOME. Leach. Latr. IV. 57. E. RABOTEUSE.
Eurynome aspera. Leach.
4. a. Son épistôme. 4. b. Pied-mâchoire externe. 4. c. Queue du mâle.—Hab. les côtes de France.
- Fig.* 5. S.-G. MITHRAX. Leach. Latr. IV. 57. M. BORDÉ D'ÉPINES.
Mithrax spinicinctus (jeune). Lamarck.
Hab. les Antilles.
- Nota.* On a reconnu que cette espèce n'est qu'un jeune âge du *Mithrax hispidus* de Herbst.
- Nota.* M. Milne Edwards a donné une monographie de ce genre dans le Magasin de Zoologie, 1832. Crust. Pl. 1 à 5.

Planches

8. Fig. 1. S.-G. ACANTHONYX. Latr. IV. 58. P. A. LUNULÉ.

Acanthonyx lunulatus. Latr.1. a. Sa bouche et son épistôme. 1. b. Antenne externe.
1. c. Extrémité d'une patte. 1 d. Œil.— Hab. la Méditerranée.

Fig. 2. S.-G. PISE. Leach. Latr. IV. 58. P. SERPULIFÈRE.

Pisa serpulifera. Edw.

2. a. Sa bouche et son épistôme. 2. b. Œil. 2. d. Queue de la femelle. — Hab. la Nouvelle-Hollande.

Nota. M. Milne-Edwards a fondé, avec cette espèce, un sous-genre propre sous le nom de *Naxia*

Fig. 3. S.-G. PÉRICÈRE. Latr. IV. 58. P. A TROIS ÉPINES.

Pericera trispinosa. Edw.

3. a. Sa bouche et son épistôme.— Hab. les Antilles.

8 bis. Fig. 1. S.-G. MICIPPE. Leach. Latr. IV. 59. M. PHYLIRE.

Micippe phylira. Leach.

1. a. Son front vu de face.—Hab. l'île de France.

Fig. 2. Bouche et épistôme de la *Micippe cristata*. Leach.

2. a. Son front vu de face. — Hab. l'Océan indien, Java, etc.

Fig. 3. S.-G. STENOCIONOPS. Leach. Latr. IV. 39. S. A CORNES

DE CERF.

Stenocionops cervicornis, Herbst.

3. a. Son corps vu en dessous. 3. b Une de ses pinces. 3. c. extrémité d'une patte.—Hab. l'île de France.

Nota. Nous avons établi notre genre *CRIOCARCIN* dans le Voyage de la Coquille, Zoologie, t. II, 2^e part., 2^e divis., p. 16. Notre individu venait de Bourou, et celui figuré par Séba avait été pris à Amboine. Nous ne comprenons pas pourquoi M. Milne-Edwards a dit que sa patrie était inconnue.

9. Fig. 1. S.-G. CAMPOSCIE. Leach. Latr. IV. 60. C. RÉTUSE.

Camposcia retusa. Latr.

1. a. Sa bouche et son épistôme.—Hab. ?

Fig. 2. S.-G. HALIME. Latr. IV. 60. H. BÉLIER.

Halimus aries. Latr.

2. a. Son épistôme. 2. b. L'œil. 2. c. Pied-mâchoire externe.— Hab. l'Océan indien.

Fig. 3. S.-G. LIBINIE. Leach. Latr. IV. 61. L. ÉPINEUSE.

Libinia spinosa. Edwards.

Planches.

2. *a.* La bouche et l'épistôme. 3. *b.* Queue du mâle — Hab. les côtes du Brésil.

10. *Fig.* 1. S.-G. HYMÉNOSOME. Leach. Latr. IV. 63. H. DE LEACH.
Hymenosoma Leachii. Guér.

1. *a.* Bouche et épistôme. 1. *b.* Antenne externe. 1. *c.* Pince.
1. *d.* Queue du mâle.

Nota. Nous avons donné la description complète de cette espèce, et d'une autre (*Hym. Gaudichaudii*), dans le Voyage de la Coquille, Zoologie, t. II, part. 2, 1^{re} div., p. 20-22.

Fig. 2. S.-G. INACHUS. Fab. Latr. IV. 63. I. THORACIQUE.
Inachus thoracicus. Roux.

2. *a.* Son corps vu en dessous. 2. *b.* Pied-mâchoire externe.
2. *c.* Antenne interne. 2. *d.* Queue du mâle. 2. *e.* Queue de la femelle. — Hab. la Méditerranée.

Fig. 3. S.-G. LEPTOPE. Lam. Latr. IV. 62. L. A LONGS PIEDS.
Leptopus longipes. Herbst. Latr.

3. *a.* Queue de la femelle. — Hab. les mers de l'Inde.

11. *Fig.* 1. S.-G. EURYPODE. Guér. (*voy.* Coquille). E. DE LATREILLE.
Eurypodius Latreillii. Guér.

Hab. le Chili.

Nota. M. Souleyet en a fait connaître une nouvelle espèce dans le Voyage de la Bonite.

Fig. 2. S.-G. STENORHYNQUE. Lam. Latr. IV. 64. S. FAUCHEUR.
Stenorhynchus phalangium. Leach.

Hab. les côtes de l'Océan, dans la Manche.

Fig. 3. Épistôme du *Stenorhynchus tenuirostris.* Leach.

3. *a.* Pied-mâchoire. 3. *b.* Queue du mâle — Hab. la Méditerranée.

Fig. 4. S.-G. LEPTOPODIE. Fab. Latr. IV. 64. L. SAGITTAIRE.
Leptopodia sagittaria. Fab.

Hab. les Antilles.

Nota. M. Brullé, dans le voyage de MM. Webb et Berthelot, a fait connaître une nouvelle espèce de ce genre.

12. *Fig.* 1. S.-G. LITHODE. Latr. IV. 65. L. ARCTIQUE.
Lithodes arctica. Latr.

Hab. les mers du Nord.

Fig. 2. S.-G. CALAPPE. Fab. Latr. IV. 66. C. TUBERCULEUSE.
Calappa tuberculosa. Fab. Latr.

planches.

2. *a.* Sa bouche. 2. *b.* Queue du mâle. — Hab. la Méditerranée.
12. *Fig. 3.* S.-G. OETHRE. Leach. Latr. IV. 67. OE. DÉPRIMÉE.
Oethra depressa. Lam.
3. *a.* Sa bouche et l'épistôme. 3. *b.* Queue du mâle. — Hab. les mers de l'Inde.
13. *Fig. 1.* S.-G. HOMOLE. Leach. Latr. IV. 67. H. DE CUVIER.
Homola Cuvierii. Risso.
1. *a.* Pied-mâchoire externe. 1. *b.* Portion de l'épistôme montrant les antennes et l'œil. 1. *c.* Queue du mâle. 1. *d.* Extrémité d'une patte. — Hab. la Méditerranée.
- Fig. 2.* S.-G. DORIPPE. Fab. Latr. IV. 68. D. NODULEUSE.
Dorippe nodulosa. Péron. Coll. mus.
2. *a.* Sa bouche et l'épistôme. — Hab. l'Océan indien.
Nota. Ce *Dorippe nodulosa* de Péron n'est que le mâle du *Dorippe quadridentata* de Fabricius.
14. *Fig. 1.* S.-G. DROMIE. Fab. Latr. IV. 68. D. A PIEDS NOUVEUX.
Dromia nodipes. Edw.
1. *a.* Pied-mâchoire externe. — Hab. ?
- Fig. 2.* S.-G. DYNAMÈNE. Latr. IV. 69. D. HISPIDE.
Dynomene hispida. Desm.
Hab. l'île de France.
- Fig. 3.* S.-G. RANINE. Lam. Latr. IV. 69. R. EN SCIE.
Ranina serrata. Lam.
3. *a.* Front vu en dessous. 3. *b.* Bouche et épistôme. 3. *c.* Pied-mâchoire externe. 3. *d.* *Id.* de la seconde paire. 3. *e.* Antenne interne vue de deux côtés. 3. *f. g.* Antenne externe vue de deux côtés. 3. *h.* Extrémité des secondes pattes. 3. *i.* Extrémité des troisièmes pattes. — Hab. l'île de France.
Nota. M. Dehaan fait connaître trois espèces de ce genre. Il dit que le mâle adulte de la *Ranina dentata* a été décrit comme une nouvelle espèce (*Ran. cristata*), par M. J. Desjardins.

SECONDE FAMILLE. — LES MACROURES.

GENRE ÉCREVISSE (ASTACUS. GRONOV.).

15. *Fig. 1.* S.-G. ALBUNÉE. Fab. Latr. IV. 74. A. SYMNISTE.

Albunea symnista. Lin.

Hab. les Indes orientales.

Fig. 2. S.-G. HIPPE. Fab. Latr. IV. 74. H. EMÉRITE.

Hippa emerita. Gronov. Lin.

2. Sa bouche et les antennes. 2. *a.* Pied-mâchoire externe. 2. *b.* Second pied-mâchoire. 2. *c.* Première mâchoire. 2. *d.* Cinquième pied. 2. *e.* Extrémité de ce cinquième pied. 2. *f.* Antenne intermédiaire. 2. *g.* Antenne externe. 2. *h.* Queue de la femelle pour montrer les filets ovigères.—Hab. les mers d'Amérique, au Brésil, etc.

Fig. 3. S.-G. RÉMIPÈDE. Latr. IV. 75. R. TORTUE.

Remipes testudinarius. Latr. (Détails).

3. *a.* Sa bouche. 3. *b.* Pied-mâchoire externe. 3. *c.* *Id.* de la seconde paire. 3. *d.* De la première paire. 3. *e.* Mâchoire de la seconde paire. 3. *f.* Mâchoire de la première paire. 3. *g.* Mandibule. 3. *h.* Cinquième pied. 3. *i.* Son extrémité.—Hab. la Nouvelle-Hollande.

16. *Fig. 1.* S.-G. BIRGUE. Leach. Latr. IV. 76. B. VOLEUR.

Birgus latro. Lin.

1. *a.* Queue de la femelle vue en dessous. 1. *b.* L'un des filets ovigères.—Hab. les îles Seychelles, etc.

Fig. 2. S.-G. PAGURE. Fab. Latr. IV. 76. P. A GOUTTES.

Pagurus guttatus. Oliv.

2. *a.* Pied-mâchoire externe. 2. *b.* Antenne interne. 2. *c.* Antenne externe. 2. *d.* Extrémité d'un appendice de la queue. 2. *e.* Filet ovigère. — Hab. l'île de France.

Fig. 3. Partie antérieure du *Pagurus clypeatus.* Oliv. Type du

S.-G. *Cænobita* de Latreille.

Hab. les Antilles.

17. *Fig. 1.* S.-G. SCYLLARE. Fab. Latr. IV. 79. S. LARGE.

Scyllarus latus. Latr.

Hab. la Méditerranée.

planches.

17. Fig. 2. S.-G. LANGOUSTE. Fab. Latr. IV. 80. L. DE RICORD.

Palinurus Ricordi. Guer.

Cette espèce appartient à la division des *Langoustes longicornes* chez lesquelles on ne trouve pas de rostre médian sur le bord antérieur de la carapace, et elle se rapproche beaucoup du *Palinurus americanus* de M. Edwards. Cependant elle s'en distingue par l'article basilaire des antennes internes qui n'est pas très-long et dépasse à peine l'extrémité de l'avant-dernier article pédonculaire des antennes externes, et par les cornes latérales des segments abdominaux qui ont une dent en arrière de leur base. Le *Palinurus Ricordi* est long de près de quinze centimètres (moins de 6 pouces), jaunâtre (du moins dans l'alcool) avec une large bordure rose au bord postérieur de la nageoire caudale. Sa carapace est garnie de fortes épines assez distantes entre elles, à intervalles lisses, avec celles de la partie postérieure et des côtés fort courtes et même presque nulles en arrière. Les cornes rostrales sont très-grandes, comprimées latéralement ou très-aplaties, dirigées en avant, un peu en dedans, avec le bout divergent. L'anneau antennaire est plus long que large, armé de quatre épines, dont les antérieures plus fortes. L'abdomen est lisse; il présente un sillon interrompu au milieu, sur chaque segment, et les cornes latérales de ceux-ci offrent une grande pointe à la base de laquelle il a, en arrière, une dent assez forte. Les pattes sont lisses.—Cette espèce a été découverte aux Antilles par M. Alexandre Ricord, à qui nous l'avons dédiée.

Fig. 3. S.-G. GALATHÉE. Fab. Latr. IV. 83. G. STRIÉE.

Galathæa strigosa. Lin.

3. a. Antenne intermédiaire. — Hab. la Méditerranée.

18. Fig. 1. S.-G. PORCELLANE. Lam. Latr. IV. 84. P. PONCTUÉE.

Porcellana punctata. Guér.

Hab. le Chili.

Fig. 2. Détails de la *Porcellana platycheles*. Penn.2. Antenne intermédiaire. 2. a. Pied - mâchoire externe.
2. b. Mandibule.—Hab. la Méditerranée.

Nota. Nous avons donné une monographie des Porcellanes du Chili dans le voyage de la Favorite (Magasin de Zoologie, 1838. Crust., pl. 25 et 26).

Fig. 3. S.-G. MÉGALOPE. Leach. Latr. IV. 85. M. MUTIQUE.

Megalopa mutica. Desm.

Hab. l'Océan.

Planches

18. Fig. 4. S.-G. THALASSINE. Latr. IV. 86. T. SCORPIONOÏDE.
Thalassina scorpionoides. Herbst.

Hab. la mer des Indes.

- Fig. 5. S.-G. AXIE. Leach. Latr. IV. 87. A. STIRHYNQUE.
Axius stirhynchus. Leach.

Hab. les côtes de France.

19. Fig. 1. S.-G. NEPHROPS. Leach. Latr. IV. 89. N. DE NORWÈGE.
Nephrops Norwegicus. Lin.

Hab. les mers du Nord et la Méditerranée.

- Fig. 2. S.-G. ÉCREVISSE. Gronov. Latr. IV. 88. E. COMMUNE.
Astacus fluviatilis. Fab. (Variété).

Nota. Cette variété, d'un beau bleu de ciel, a été dessinée d'après un individu vivant qui nous a été donné par M. Fournier de Pescaï, colonel du 3^e régiment d'infanterie légère. — Hab. l'Europe.

Nota. Voir la description de l'*Astacus longimanus* de Sowerby, espèce fossile décrite dans le *Zoological Journal*, en 1826, t. II, p. 493, pl. 17, f. 1, 2.

M. Edwards oublie également de citer l'*Astacus leptodactylus*, publié par Eschscholtz (Mém. de l'Acad. imp. des Nat. de Moscou, t. 6, pl. 18 (1823), et l'*Astacus leptorhinus*, Fischer (Bull. de la Soc. imp. de Moscou, t. IX, p. 467, pl. 5, f. 1).

Nous avons fait connaître un nouveau genre voisin des *Astacus* sous le nom d'*Astacoides* (Revue zoologique, avril 1839), et M. Edwards a décrit la même espèce sous le nom d'*Astacus Madagascariensis*, dans le *Journal l'Institut*, mai 1839, n^o 280, p. 153.

Voir aussi les *Astacus tristis* et *saxatilis* de Koch (Crust. et Myriap., etc.), qui nous semblent des variétés des *Astacus fluviatilis*.

- Fig. 3. S.-G. ERYON. Desm. Latr. IV. 88. E. DE CUVIER.
Eryon Cuvierii. Desm.

Hab. — Fossile de Pappenheim.

- Fig. 4. S.-G. CALLIANASSE. Leach. Latr. IV. 87. C. SOUTERRAINE.
Callianassa subterranea. Leach.

4. a. Ses yeux et ses antennes vus en dessus. 4. b. Antenne intermédiaire. 4. c, d, e. Filets ovigères. — Hab. les côtes de la Méditerranée.

Planches.

20. Fig. 1. S.-G. PÉNÉE. Fab. Latr. IV. 92. P. VELU.

Penæus villosus. Guér.

Hab. la Nouvelle-Hollande.

Nota. Il est décrit dans le Voyage de la Coquille.

Fig. 2. S.-G. ATYE. Leach. Latr. IV. 93. A. SCABRE.

Atya scabra. Leach.

Hab. les côtes du Mexique.

Fig. 3. S.-G. PROCESSE. Leach. Latr. IV. 95. P. COMESTIBLE.

Processa edulis. Risso.3. *a*. Antenne interne. 3. *b*. Antenne externe. 3. *e*. Pied-mâchoire externe. 3. *d*. Pince de la première paire. — Hab. la Méditerranée.

Fig. 4. S.-G. CRANGON. Fab. Latr. IV. 94. C. COMMUN.

Crangon vulgaris. Fab.4. *a*. Pince de la première paire. — Hab. l'Océan d'Europe.

21. Fig. 1. S.-G. LYSMATE. Risso. Latr. IV. 98. L. A QUEUE SOYEUSE

Lysmata seticauda. Risso.

Hab. la Méditerranée.

Fig. 2. S.-G. PONTONIE. Latr. IV. 96. P. SENTINELLE.

Pontonia custos. Forsk. Guér.2. *a* La même vue en dessus. 2. *b*. Pied-mâchoire externe. — Hab. la Méditerranée, dans la Pinne-Marine.*Nota*. Nous avons donné un travail sur cette espèce dans la Zoologie de l'expédition de Morée.

Fig. 3. S.-G. ALPHÉE. Fab. Latr. IV. 96. A. D'EDWARDS.

Alpheus Edwardsii. Aud.3. *a*. Lèvre supérieure. 3. *b*. Mandibule. 3. *c*. Langue. 3. *d*. Première mâchoire. 3. *e*. Seconde mâchoire. 3. *f*. Premier pied-mâchoire. 3. *g*. Second pied-mâchoire. 3. *h*. Pied-mâchoire externe. 3. *i*. Antenne intermédiaire. — Hab. la Méditerranée.

Fig. 4. S.-G. HIPPOLYTE. Leach. Latr. IV. 96. H. DE LEACH.

Hippolyte Leachii. Guér.4. *a*. Son rostre. 4. *b*. Pied-mâchoire externe. — Hab. l'île Strong ou Oualan. (Voyage de la Coquille.)*Nota*. M. Joly, dans une lettre adressée à M. de Flourens et insérée en partie dans les comptes rendus de l'Académie des Sciences (4 juillet 1842, t. XV, n° 1, p. 36), a donné des détails intéress-

Planches

sants sur les métamorphoses d'un crustacé trouvé dans le canal du Midi, l'*Hippolyte Desmarestii*, Millet.

22. Fig. 1. S.-G. PALÉMON. Fab. Latr. IV. 97. P. SQUILLE.

Palæmon squilla. Lin.

Hab. les côtes de France.

Fig. 2. S.-G. ATHANAS. Leach. Latr. IV. 99. A. LUISANT.

Athanas nitescens. Leach.

2. a. Pied-mâchoire externe. 2. b. Antenne intermédiaire. 2. c. Antenne externe. 2. d. Première pince. 2. e. Filet ovigère. — Hab. la Méditerranée.

Fig. 3. S.-G. PASIPHAË. Sav. Latr. IV. 99. P. DISTINCTE.

Pasiphæa distincta. Guér.

3. a. Pied-mâchoire de la seconde paire. 3. b. Pied-mâchoire externe. 3. c. Pied-mâchoire de la première paire. 3. d. Pince de la seconde paire. 3. e. Première fausse patte abdominale. — Hab. la Méditerranée.

Nota. Quand nous avons disséqué ce crustacé nous ne connaissons la *Pasiphæa sivado* de Risso que par la figure et la vague description que ce naturaliste en a donnée, et elles convenaient à peu près à nos échantillons. Aujourd'hui M. Milne-Edwards, qui n'a pas vu la vraie *Pasiphæa sivado*, en décrit deux autres espèces et annonce que la nôtre s'en distingue par la brièveté de ses pattes de la quatrième paire. Nous adoptons volontiers cette manière de voir et nous établissons notre espèce avec d'autant plus de certitude que nous avons sous les yeux des détails nombreux que nous avons dessinés en l'étudiant et qui n'ont pu entrer dans notre planche de l'icônographie, détails qui constatent des différences notables avec les trois espèces adoptées par M. Edwards.

23. Fig. 1. S.-G. MYSIS. Latr. IV. 100. M. FABRICII.

Mysis Fabricii. Leach.

1. a. Antenne intermédiaire. 1. b. Antenne externe. 1. c. Mandibule. 1. d. L'un des poils de son palpe. 1. e. Premier pied-mâchoire. 1. f. L'un de ses poils. 1. g. Second pied-mâchoire. 1. h. Troisième pied-mâchoire ou pied-mâchoire externe. 1. i. Pattes de la première paire. 1. k. Nageoire caudale. — Hab. les côtes d'Angleterre.

Fig. 2. *Mysis rostratus*. Guér.

Avant la publication de l'Histoire naturelle des Crustacés du Buffon Roret, cette espèce se distinguait tellement de celles que

Planches.

23.

l'on connaissait, à cause de son rostre assez développé, que nous pensions qu'il faudrait modifier la caractéristique du genre, dans laquelle il est dit (Desmarest, *Côns. génér.*, p. 242) : « Que la carapace est avancée, mais obtuse antérieurement ; » M. Edwards, (*Buffon Roret*, t. II, p. 453), disant encore : « Antérieurement elle se rétrécit beaucoup et se termine en un petit rostre aplati très-court ; » cette modification est encore plus nécessaire, puisque M. Edwards, dans le même ouvrage, décrit une espèce à « rostre grand et dépassant notablement les pédoncules oculaires » (*Mysis frontalis*, p. 459).

Notre *Mysis* ne peut être confondue avec les trois espèces que M. Edwards a publiées, longtemps après l'apparition de notre figure, sous les noms de *M. longicornis*, *vulgaris* et *frontalis*, car ces trois *Mysis* ont l'appendice lamelleux des antennes externes pointu au bout, tandis que chez la nôtre cet appendice est tronqué et armé d'une petite dent au côté externe de son extrémité. Elle est très-voisine de la *M. vulgaris*, d'une couleur bleuâtre transparente, et longue d'environ 17 millim. (femelle).

2. a. Partie antérieure de son corps montrant le rostre plus long que les pédoncules oculaires et les appendices lamelleux des antennes externes. 2. b. Derniers segments du thorax montrant la patte de l'avant-dernière paire qui porte un appendice ovigère. 2. c. Dernière patte avec son appendice ovigère. 2. d. Fausse patte natatoire du premier segment abdominal. 2. e. Dernière articulation de la queue.—Hab. les côtes de France, au Tréport, près Dieppe.

Fig. 3. S.-G. CERATASPIS. Gray. Spicil. zool. C. MONSTRUEUX.
Cerataspis (*Cryptopus* Latr.) *monstrosa*. Gray.

3. a. Antenne intermédiaire. 3. b. Antenne externe. 3. c. Mandibule. 3. d. Dernière patte. 3. e. Queue. 3. f. Première patte. 3. g. Carapace vue en dessus.—Hab. le Grand océan.

Ces figures sont copiées de la planche publiée par M. Quoy dans le *Magasin de Zoologie*, 1837. Crust., pl. 1. Elles sont identiques avec un individu desséché de la collection Latreille, qui a servi à ce savant pour établir le genre *Cryptopus*, lequel ne diffère pas de la figure donnée par Gray de son *Cerataspis monstrosus*.

Au moment où nous corrigeons cette épreuve, nous recevons de M. Petit de La Saussaie trois individus, conservés dans l'alcool, d'un crustacé du même genre, mais qui forme une espèce nouvelle. Nous avons examiné à la hâte ces échantillons intéressants,

Planches.

23.

et nous avons trouvé, sous les côtés énormément renflés de leur carapace, une grande masse blanche et spongieuse, qui occupe toute la capacité des flancs, mais qui ne nous a offert aucune trace d'organisation branchiale analogue à celle des crustacés salicoques. On voit aussi à la base des pattes des paquets spongieux d'une texture plus lâche. Enfin les segments de la queue sont munis chacun de deux fausses pattes natales allongées, formées d'un support et de deux longues lames transparentes, ciliées et très-inégaies. Nous nous proposons d'étudier ce crustacé avec soin pour voir si l'on doit considérer les masses spongieuses de ses flancs comme des branchies, et, dans ce cas, le placer dans la famille des Salicoques, ou bien s'il ne serait pas plus convenable de le placer parmi les Stomapodes, à côté des Mysis, genre avec lequel il a de grands rapports. En attendant voici une courte description de notre espèce nouvelle.

Cerataspis Petiti. Carapace globuleuse, très-élargie en arrière, au delà du milieu, à front brusquement abaissé, tricaréné et tridenté, la dent du milieu plus longue, formant le rostre, ayant de chaque côté, en dessous, une grande corne dirigée en arrière et présentant, aux angles antérieurs et inférieurs, une autre grande corne dirigée en bas et courbée en dedans. Dessus de la carapace offrant un gros tubercule en avant; derrière les cornes supérieures deux gros tubercules au milieu, suivis de trois paires de tubercules moins forts. Côtés renflés de la carapace ayant plusieurs côtes épaisses, arrondies et transversales, avec une grosse pointe spiniforme placée au milieu, dirigée latéralement et arrondie au bout. Queue se repliant en dessous et occupant la fente inférieure laissée ouverte par les bords de la carapace, en dessous.—Long de 15 à 23 mill.—Trouvé en pleine mer dans l'océan Indien.

Nous avons acheté à M. le comte Dejean la boîte de crustacés de la collection Latreille qui contenait les Schizopodes, et nous possédons les individus qui lui ont servi à fonder son genre *Condylura*. Ce sont quatre petits crustacés longs de 12 à 13 millim. qui ont, en effet, la plus grande ressemblance avec celui dont M. Edwards a fait son genre *Cuma*, mais qui en diffèrent sous beaucoup de points. Nous donnerons une description et une figure détaillée de ces crustacés, qui, malheureusement, sont desséchés.

Fig. 4. S.-G. THYSANOPODE. Edw. Ann. sc. nat. T. TRICUSPIDÉ.
Thysanopodus tricuspideatus. Edw.

4. a. Mandibule. 4. b. Languette 4. c. Première mâchoire.

Planches.

23.

4. *d.* Seconde mâchoire. 4. *e.* Premier pied. 4. *f.* Septième patte avec sa branchie. 4. *g.* Huitième patte avec sa branchie. 4. *h.* Fausse patte abdominale. 4. *i.* Nageoire caudale. — Hab. l'océan Indien.

Fig. 5. *Thysanopodus elongatus*. Guér.

Espèce bien distincte de la précédente par l'allongement de sa carapace, par son rostre qui semble tronqué, et surtout parce que le troisième segment seul est épineux en arrière, tandis que M. Edwards dit positivement, dans ses caractères génériques, que les trois segments médians présentent à leurs bords postérieur et supérieur une petite épine.

5. *a.* Partie antérieure de la carapace. — Hab. l'océan Indien.

SECOND ORDRE. — LES STOMAPODES.

PREMIÈRE FAMILLE. — LES UNICUIRASSÉS.

G. SQUILLE. (SQUILLA. Fabr.).

24. Fig. 1. S.-G. SQUILLE. Fabr. Latr. IV. 108. S. STYLIFÈRE.

Squilla stylifera. Latr.

1. *a.* Partie antérieure de son corps vue en dessous. 1. *b.* Extrémité de son abdomen vue en dessous. — Hab. l'île de France.

Fig. 2. S.-G. CORONIS. Latr. IV. 108. C. SCOLOPENDRE.

Coronis scolopendra. Lin.

2. *a.* Antenne externe. 2. *b.* Patte postérieure. — Hab. ?

Nota. Ce dessin a été fait d'après l'individu, type de la description de Latreille. Cet individu, unique au Muséum et dans un très-mauvais état, ne se retrouve plus dans la collection nationale. Il est probable qu'il a été tout à fait détruit par les Dermestes, qui avaient depuis longtemps pris possession de son corps.

Fig. 3. S.-G. ÉRICHTHE. Latr. IV. 110. E. DE DUVAUGEL.

Erichthus Duvaucelii. Guér.

Cette espèce est la plus grande du genre. Sa carapace est semblable à celle des espèces de notre seconde division (Voyage de la Coquille; Zoologie, t. II, part. 2, 1^{re} divis., p. 51), à peine un peu plus longue que large. Elle est armée de trois épines

Planches.

24.

courtes en avant; il y en a une autre très-petite près du bord postérieur et une autre sur chaque côté: l'une au milieu du bord inférieur, l'autre sur le bord latéral postérieur. Tout son corps est brun foncé.

3. *a.* Son corps vu de profil.—Hab. le golfe du Bengale.

M. Souleyet a fait connaître, d'une manière très-détaillée, dans son voyage de la Bonite, plusieurs espèces de ce curieux genre.

Fig. 4. S.-G. ALIME. Leach. Latr. IV. 110. A. LONGIROSTRE.

Alima longirostris. Guér.

Carapace semblable à celle de l'*Alima tetracanthura*, mais plus rétrécie en avant, avec le rostre plus long que les pédoncules des antennes intermédiaires, et les épines postérieures atteignant la moitié de la longueur de l'abdomen. Bords inférieurs de la carapace finement épineux. Main des pattes ravisseuses étroite, très-allongée, à peine un peu plus large au delà du milieu de sa longueur, avec trois épines à la base. Dernier segment un peu plus long que large; armé de six épines assez aiguës.

4. *a.* Corps vu de profil. 4. *b.* L'une des lames natatoires du dessous de la queue.—Hab. les mers du Bengale.

Fig. 5. Portion antérieure du corps de l'*Alima tetracanthura*.

Latr.

5. *a.* Sa bouche. 5. *b.* *Id.*, avec ses diverses parties renversées. 5. *c.* Patte subchéliforme de la première paire. — Hab. l'Océan Indien.

Nota. Nous avons donné une description et une figure détaillée de cette espèce dans le Voyage autour du Monde de la Coquille.

SECONDE FAMILLE. — LES BICUIRASSÉS.

GENRE PHYLLOSOME (PHYLLOSOMA. Leach.).

25. *Fig. 1.* S.-G. PHYLLOSOME. Leach. Latr. IV. 111. P. COMMUN.

Phyllosoma commune. Leach.

1. *a.* Oeil. 1. *b.* Antenne externe. 1. *c.* Antenne intermédiaire. 1. *d.* Bouche (*a.* Labre. *b.* Mandibules. *c.* Languette, *d.* Premières mâchoires. *e.* Secondes mâchoires. *f.* Premiers pieds-

Planches.

25.

mâchoires. *g.* Seconds pieds-mâchoires. *h.* Troisièmes pieds-mâchoires.) 1. *e.* Queue vue en dessous.—Hab. le Grand océan.

Fig. 2. Phyllosoma Reynaudii. Guér. Monogr.

2. *a.* Œil. 2. *b.* Antenne externe. 2. *c.* Antenne intermédiaire. 2. *d.* Extrémité de la queue.—Hab. l'océan Indien.

Nota. Nous avons donné une monographie de ce genre dans le Magasin de Zoologie, 1833. Crust. cl. VII, pl. 6-13, et nous en faisons connaître douze espèces. Ce travail a été lu à l'Académie des sciences le 16 novembre 1829.

M. M. Edwards a présenté des observations sur ce genre à l'Académie des Sciences, le 2 novembre 1829. Elles ont été publiées dans le Bulletin des Sciences de Férussac, en octobre 1830: n° 10, p. 148.

Fig. 3. Phyllosoma brevicorne. Leach.

3. *a.* Œil. 3. *b.* Antenne externe. 3. *c.* Antenne intermédiaire. 3. *d.* Labre. 3. *e.* Mandibules. 3. *f.* Lèvre. 3. *g.* Première mâchoire. 3. *h.* Extrémité des seconds pieds-mâchoires. 3. *i.* L'un des poils du sommet de l'avant-dernier article de ce pied-mâchoire.—Hab. l'océan Indien.

TROISIÈME ORDRE. — LES AMPHIPODES.

GENRE CREVETTE (GRAMMARUS. Fab.).

Fig. 4. S.-G. PHRONIME. Latr. IV. 116. P. ATLANTIQUE.

Phronima atlantica. Guér.

4. *a.* Derniers segments de son abdomen. — Hab. l'océan Atlantique.

Nota. Nous avons décrit cette espèce dans le Magasin de Zoologie, 1836. Classe 7, pl. 17. f. 1.

Nous avons une autre espèce, prise dans l'Océan qui baigne les côtes d'Amérique, assez loin de l'embouchure de la Plata. Elle ressemble à la précédente, mais la main de la cinquième paire de pattes est beaucoup plus longue et plus grêle, peu renflée vers l'extrémité, avec la griffe simple, mais fortement renflée au milieu et une forte dent au côté interne de la pointe opposée de cette griffe. Cette troisième espèce a, comme on le voit, beaucoup de ressemblance avec la *Phr. sedentaria*, mais elle s'en

Planches.

25. distingue facilement par l'absence de dent au milieu interne du doigt mobile. Nous lui avons donné le nom de *Phrouima solitaria*.

Fig. 5. S.-G. HYPÉRIE. Latr. IV. 117. H. DE LATREILLE.

Hyperia Latreillii. Edw.

5. a. Sa tête vue de face.—Hab. les côtes de France, dans les Rhizostomes.

Nota. M. Straus a décrit cette espèce sous le nom générique de *Hiella* (Mém. du Mus., t. XVIII, pl. 4.)

Fig. 6. *Hyperia pedestris*. Guér.

Très-distincte par la longueur de ses pattes et de son corps. Antennes inférieures un peu moins longues que les supérieures: celles-ci moins longues que la tête. Pattes de longueurs très-inégaies, grêles avec le premier article ou la hanche aussi mince que les articles suivants.—Hab. les côtes du Chili.

Fig. 7. S.-G. THEMISTO. Guér. Mém. Soc. d'Hist. nat. T. DE GAUDICHAUD.

Themisto Gaudichaudii Guér.

7 a. Labre. 7 b. Mandibule. 7 c. Lèvre inférieure. 7 d. Première mâchoire. 7 e. Deuxième mâchoire. 7 f. Premiers pieds-mâchoires. 7 g. Patte de la première paire. 7 h. Patte de la seconde paire. — Hab. les îles Malouines.

Nota. M. Kroyer (Groenland amphipoder, p. 63, etc.) a fait connaître deux autres espèces de ce genre curieux.

26. Fig. 1. S. G. IONE. Latr. IV. 118. I. THORACIQUE.

Ione thoracica. Montagu (mâle).

Fig. 2. *Idem* (femelle).

Hab. les côtes d'Angleterre.

Fig. 3. S.-G. ORCHESTIE. Leach. Latr. IV. 119. O. DE FISCHER.

Orchestia Fischerii. Edw.

3. a. Main de la seconde paire. 3. b. Sa queue vue en dessus. — Hab. les mers du cap de Bonne-Espérance.

Fig. 4. Mandibules de l'*Orchestia gamarella*.

Fig. 5. S.-G. TALITRE. Latr. IX. 119. T. A PINCES PLATES.

Talitrus platycheles. Guér.

5. Partie antérieure de son corps. 5. a. Extrémité de l'abdomen. Hab. les mers de Grèce.

Nota. Nous avons donné la description et la figure de cette espèce dans l'Expédition scientifique de Morée, zoologie.

Planches.

26. Fig. 6. S.-G. ATYLE. Leach. Latr. IV. 120. A. CARÉNE.
Atylus carinatus. Leach.
 Hab. les côtes d'Angleterre.
- Fig. 7. S.-G. CREVETTE. Fab. Latr. IV. 120. C. LOCUSTE.
Gammarus locusta. Latr.
 7. a. Tête vue de profil. 7. b. *Id.* en dessus. 7. c. Patte de la seconde paire. 7. d. Extrémité de l'abdomen. — Hab. les côtes de France.
Nota. Voir la description de plusieurs *Gammarus* d'Angleterre par M. Johnston (Zool. Journ., 1827, t. III, p. 175).
- Fig. 8. S.-G. LEUCOTHOÉ. Leach. Latr. IV. 122. L. FURINA.
Leucothoe furina. Savigny.
 8. a. Seconde mâchoire. 8. b. Première mâchoire. 8. c. Mandibule. 8. d. Lèvre supérieure. 8. e. Première patte. 8. f. Premiers pieds-mâchoires. — Hab. les côtes d'Égypte.
- Fig. 9. S.-G. AMPHITOÉ. Leach. Latr. IV. 121. A. FILEUSE.
Amphitoe filosa. Savigny.
 9. a. Premiers pieds-mâchoires. 9. b. Seconde mâchoire. 9. c. Première mâchoire. 9. d. Lèvre supérieure. 9. e. Lèvre inférieure. 9. f. Organe respiratoire de la base des pattes. 9. g. Mandibule. — Hab. l'Égypte.
27. Fig. 1. S.-G. COROPHIE. Latr. IV. 123. C. LONGICORNE.
Corophium longicorne. Fab. Latr. (mâle).
 1. a. Sa tête. 1. b. Extrémité de la première patte. 1. c. Cinquième patte.
- Fig. 2. *Corophium longicorne*. F. (femelle).
 2. a. Sa tête. 2. b. Troisième patte. 2. c. Sixième patte. — Hab. les côtes de France, à la Rochelle.
- Fig. 3. S.-G. JASSE. Leach. Latr. IV. 122. J. PÉLAGIQUE.
Jassa pelagica. Leach.
 Hab. les côtes d'Angleterre.
- Fig. 4. S.-G. CERAPE. Say. Latr. IV. 122. C. TUBULAIRE.
Cerapus tubularis. Say.
 Hab. les côtes des États-Unis.
- Fig. 5. S.-G. PTERYGOCERE. Latr. IV. 124. P. DES SABLES.
Pterygocera arenaria. Latr.
 Hab. les mers d'Europe (copie de Slabber).

Planches.

27. Fig. 6. S.-G. APSEUDE. Leach. Latr. IV. 124. A. TAUPE.
Aapseudes talpa. Leach.

Hab. les côtes d'Angleterre.

- Fig. 7. S.-G. ANCÉE. Risso. Latr. IV. 125. A. FORFICULAIRE.
Anceus forficularis. Risso.

Hab. la Méditerranée.

Nota. M. Costa en a donné une bonne figure dessinée d'après le vivant, dans sa *Fauna del Regno di Napoli*, crustacés amphipodes, pl. 4.

- Fig. 8. S.-G. TYPHIS. Risso. Latr. IV. 124. T. SAUVAGE.
Typhis ferus. Edw.

8 a. Antenne supérieure. 8 b. Antenne inférieure. 8 c. Première patte. 8 d. Seconde patte. 8 e. Troisième patte. 8 f. Base de la septième patte. 8 g. Cinquième fausse patte abdominale. 8 h. Extrémité de l'abdomen.

- Fig. 9. Le même, jeune.

Hab. la mer des îles Canaries.

- Fig. 10. S.-G. PRANIZE. Leach. Latr. IV. 125. P. MACULÉE.
Praniza maculata. Westw.

10 a. Vue de profil et grossie. 10 b. Vue en dessus. 10 c. Tubercule oculaire. 10 d. Antennes. 10 e. Seconde paire de pieds-mâchoires. 10 f. Troisième paire de pieds-mâchoires. 10 g. Tête vue en avant avec les parties internes de la bouche. 10 h. Ces mêmes parties au repos. 10 i. Dessous de l'abdomen. — Hab. les côtes d'Angleterre.

Nota. M. Westwood a donné une bonne Monographie de ce genre dans les *Annales des sciences naturelles*, t. XVI 1, p. 316, pl. 6.

QUATRIÈME ORDRE. — LES LOEMODIPODES.

GENRE CYAME (CYAMUS. Latr.).

28. Fig. 1. S.-G. CHEVROLLE. Lam. Latr. IV. 128. C. TUBERCULÉE.
Caprella tuberculata. Guér.

1 a. Sa queue vue en dessous. 1 b. Derniers segments de son corps vus en dessus. — Hab. l'île de France.

Nota. Cette espèce est voisine des *Caprella acuminifera* et

Planches.

28.

scaura ; mais elle est bien distincte par sa tête courte, cornue, par ses antennes supérieures très-peu plus longues que les inférieures, et par les segments de son corps portant chacun un assez grand nombre de tubercules.

Fig. 2. *Caprella lobata*. Latr. (*C. linearis*? Lin. Edw.).

2 a. Antenne supérieure. 2 b. Extrémité d'une antenne inférieure. — Hab. la mer du Nord, la Manche, etc.

Nota. M. Templeton (Trans. ent. soc., vol. I, p. 191) a décrit et figuré plusieurs espèces de ce genre provenant de l'île Maurice.

Fig. 3. S.-G. LEPTOMÈRE. Latr. IV. 127. L. PÉDAIRE.

Leptomera pedata. Mull.

Hab. la mer du Nord.

Fig. 4. S.-G. CYAME. Latr. IV. 128. C. OVALE.

Cyamus ovalis. Roussel de Vauzème.

4 a. Jeune individu très grossi. 4 b. Tête vue de profil (d. Antenne supérieure. e. Antenne inférieure. f. Organe de l'ouïe. j. Première paire de mâchoires. i. Palpes labiaux. k. Seconde paire de mâchoires). 4 c. Coupe en long et par moitié pour faire voir les diverses parties de la bouche (a. Labre. b. Mandibules. c. Premières mâchoires. d. Seconde mâchoires. e. Langue. f. Lèvre). 4 d. Bouche vue de face (a. b. Antennes coupées. c. Organe de l'ouïe. d. Labre e. Mandibules. f. Premières mâchoires. g. Seconde mâchoires. h. Lèvre. i. Palpes labiaux). 4 e. Seconde paire de mâchoires (a) avec leurs palpes dorsaux (b) et lèvre intermédiaire. 4 f. Extrémité des seconde mâchoires grossie. 4 g. Première paire de mâchoires grossie (a et la langue (b)). 4 h. Mandibule grossie (figures empruntées au travail de M. Roussel de Vauzème).

Fig. 5. *Cyamus Delphinii*. Guér.

5 a. Le même vu en dessous. 5 b. Appendice respiratoire et lame ovigène de la femelle.—Hab. Trouvé sur les parties génitales d'un Dauphin, sur les côtes des Antilles.

Nota. Cette espèce est bien distincte de celles que M. Edwards mentionne, tant par ses formes que par son habitat. Elle est en ovale allongé; ses segments thoraciques se touchent sur presque toute leur étendue, à l'exception des derniers qui sont un peu séparés sur les côtés. La grosse pince des seconde pattes porte au côté interne une forte dent saillante. Les filets branchiaux sont

Planches.

28.

très-courts, inégaux et beaucoup moins longs que les pattes. Les premières articulations des pattes postérieures sont fortement dentées et de formes très-diverses.

CINQUIÈME ORDRE. — LES ISOPODES.

GENRE CLOPORTE (ONISCUS. LIN.).

29. Fig. 1 et 1 a. S.-G. BOPYRE. Latr. IV. 132. B. DES SQUILLES.

Bopyrus squillarum. Latr. (mâle).

1 b. La femelle vue en dessous. 1 c. L'une des pattes antérieures. — Hab. les côtes de France.

Voir le *Bopyrus abdominalis* de Kroyer. Cette note, reproduite dans l'Isis, 1841, p. 693, pl. 2 et 3, a été traduite par M. Lereboullet, et insérée dans les Annales des sciences naturelles, nouv. série, t. XVII, p. 142, pl. 6.

Nota. M. Duvernoy a fondé un genre voisin des Bopyres avec un petit crustacé que feu Desjardins lui avait remis avant sa mort. Il donne à ce genre le nom de ΚΕΡΟΝΕ (génitif pluriel d'un mot grec qui signifie jardin) : le travail de M. Duvernoy a été publié dans les Annales des sciences naturelles, deuxième série.

Fig. 2. S.-G. CYMOTHOÉ. Fab. Latr. IV. 133. C. TRIGONOCÉPHALE.

Cymothoa trigonocephala. Leach.

2 a. La même vue en dessous. 2 b. Jeune individu. 2 c. Fausse patte abdominale de l'adulte. 2 d. La même fausse patte chez le jeune. — Hab. les côtes de France.

Fig. 3. S.-G. ICHTHYOPHILE. Latr. IV. 133. I. DE D'ORBIGNY.

Ichthyophilus d'Orbigny. Guér.

3 a. Individu jeune. 3 b *id.* Vu de profil. 3 c. Tête du jeune. 3 d. Sa queue. — Hab. La Rochelle.

Nota. Nous avons donné une description étendue de cette espèce dans l'expédition de Morée, dirigée par M. Bory de Saint-Vincent, Zool., p. 47.

Fig. 4. S.-G. CANOLIRE. Leach. Latr. IV. 134. C. D'ÉGYPTE.

Canolira Ægyptiaca. Guér.

4 a. Sa tête vue en dessous. 4 b. Premiers pieds-mâchoires. 4 c. Langue. 4 d. Mandibule. 4 e. Première mâchoire. 4 f. Seconde mâchoire. 4 g. Lèvre supérieure. 4 h. Extrémité de l'ab-

Planches.
29.

domen — Hab. l'Égypte (copie de Savigny, pl. d'Ég. Crust. pl. 11, fig. 10.

Nota. Cette espèce est bien distincte de l'Anilocre du Cap (*Anil. capensis*. Leach.) par la forme plus allongée du dernier segment de l'abdomen, et par la lame externe de la dernière fausse patte abdominale qui n'est pas falciforme, mais élargie, à peu près de la même grandeur que la lame interne et un peu plus longue. Cette espèce forme ainsi le passage des *Anilocres* aux *Canolires* de Leach, genres fondés, comme on le voit, sur un caractère de peu de valeur.

Fig. 5. Queue de la *Canolira capensis*. Leach. Desm.

Fig. 6. S.-G. NÉLOCIRE. Leach. Latr. IV. 135. N. DE SWAINSON.
Nelocira Swainsonii. Leach.

Hab. les côtes de la Sicile.

30. Fig 1. S.-G. SPHÉROME. Latr. IV. 137. S. EN SCIE.
Sphæroma serratum. Fab.

1 a. Sa tête vue de face. 1 b *id.* Vue en dessous. 1 c. Derniers segments de l'abdomen vus en dessous. 1 d. Premiers pieds-mâchoires. 1 e. Secondes mâchoires 1 f. Premières mâchoires. 1 g. Langue. 1 h. Mandibule droite. 1 i. Mandibule gauche. 1 k. Lèvre supérieure. 1 l. Première fausse patte abdominale. 1 m. Seconde *id.* 1 n. Troisième *id.* 1 o. Quatrième *id.* 1 p. Cinquième *id.* 1 q. Troisième patte. — Hab. les côtes de la France.

Sphæroma tomentosum. Corps finement rugueux et couvert d'un grossier duvet court, très-serré, faisant l'effet d'un feutre râpé. Dernier segment de l'abdomen bombé au milieu, terminé par une petite saillie un peu relevée, arrondie, au-dessous de laquelle est une petite échancrure assez profonde, étroite, et visible seulement quand on regarde l'animal en arrière. Lames terminales des dernières fausses pattes petites, insérées au milieu de la longueur du dernier segment; l'interne arrondie en dehors, tronquée et bidentée au bout, n'atteignant pas l'extrémité du dernier segment; l'externe ne dépassant pas l'autre, cachée au-dessous d'elle pendant le repos, pointue, avec une forte dent au milieu du côté externe. — Long. 25 mill. — Hab. la Nouvelle-Hollande.

Cette espèce est très-voisine de la *Sph. pubescens* de M. Milne Edwards.

Le genre Sphérome a besoin d'une Monographie, car on ne peut pas considérer comme sérieux le travail que M. Edwards a donné sur ses espèces dans le troisième volume de son Histoire

Planches.

30.

des Crustacés (suite à Buffon , édit. Roret , 1840). En effet , l'on reconnaîtra la vérité de ce que nous avançons en étudiant avec nous l'espèce type du genre , celle que Pallas a appelée *Oniscus conglobator* dans ses *Miscellanea* (1) , et *globator* dans son *Spicilegia* (2) .

Fabricius , dans le mantissa de son *Genera insectorum* (3) , p. 243 , décrit l'*Oniscus assimilis* de Linné , et il cite comme synonyme de cette espèce , mais avec un point de doute , l'*Oniscus globator* de Pallas. C'est ici que commence la série d'erreurs ; car si Fabricius avait fait attention à la citation que Linné fait de Baster (4) , il aurait reconnu que l'espèce de Linné est quatre ou cinq fois plus grosse que celle de Pallas qu'il lui rapporte ; il aurait peut-être vu , comme on le reconnaîtra en examinant cette figure et celle de l'*Oniscus oceanicus* , citée aussi par Linné , que ces deux figures sont très-analogues et représentent deux *Ligies* , dont l'une (*On. assimilis*) avait perdu les filets de sa queue , ce qui arrive fréquemment dans les collections , et dont l'autre est bien la *Ligia oceanica*.

C'est dans le *Species* , qui est de 1781 et postérieur à son *Genera* , que Fabricius cite pour la première fois Rai (5) , en synonymie de l'*Oniscus assimilis* de Linné ; mais lorsqu'on lira la description de Ray (page 42) , on verra qu'elle convient tout à fait à la *Ligia oceanica* , et il faudra reconnaître que Fabricius a eu encore tort de rapprocher de cette description , de celle de Linné et de la figure de Baster , qu'il cite encore , la citation , quoique faite avec un point de doute , de l'*Oniscus globator* de Pallas.

L'*Oniscus serratus* de Fabricius ne commence à apparaître que dans son *Mantissa insectorum* qui est de 1787 , et au-dessous de cette espèce figure encore l'*Oniscus assimilis* de Linné.

Olivier , dans le premier volume du Dictionnaire des Insectes de l'Encyclopédie méthodique , publié en 1789 , décrit , sous le nom d'*Asellus globator* , l'*Oniscus globator* de Pallas. Il cite en synonymie l'*Oniscus assimilis* de Linné et de Fabricius , *Genera* et *Species* ; il cite aussi Baster et Pallas. On voit que cet auteur ne fait que copier les citations de ses devanciers ; mais il rend hom-

(1) Pallas. — *Miscellanea zoologica* , in-4. La Haye , 1766.

(2) Pallas. — *Spicilegia zoologica* , in-4. Berlin , 1767 à 1780.

(3) Fabricius. — *Genera insectorum* , etc. , p. 243 , in-8. Chilonii.

(4) *Opuscula subseciva* , etc. , t. 2 , p. 144 , etc. (1765).

(5) J. Rai. — *Historia insectorum*. Londini , 1710.

Planches
30.

mage à l'antériorité de Pallas (croyant que son espèce et celle de Linné n'en font qu'une), en adoptant le nom de *globator*.

En 1791, à l'article Cloporte du même ouvrage, Olivier donne la description de l'*Oniscus serratus* de Fabricius, et cite seulement le *Mantissa insectorum* de cet auteur, montrant ainsi qu'il regarde cette espèce comme bien distincte de l'*Oniscus globator*.

Fabricius, dans son Entomologie systématique, publiée en 1793, décrit son *Oniscus serratus* dans le genre *Cymothoa* : c'est sa *Cymothoa serrata*. Il place immédiatement après la *Cymothoa assimilis*, en citant son *Mantissa*, Linné, Pallas (*On. globator*), Rai (*Asellus marinus*) et Baster. Il termine en disant, pour mieux distinguer cette espèce : « *Statura omnino præcedentis. Cauda* » obtusa absque stylis. Color obscurus ».

Bosc, dans les suites à Buffon publiées par Déterville (an X, 1801), n'ayant pas jugé nécessaire de remonter aux sources des citations des auteurs, dit qu'il a tout lieu de croire que les deux espèces décrites par Fabricius, sous les noms de *Cymothoa assimilis* et *serrata*, ne sont que des variétés d'âge, et, partant de cette opinion, qui n'est fondée sur aucune observation et n'est que l'expression de son bon plaisir, il ne fait plus qu'une seule espèce des *Cym. assimilis* et *serrata*, et il donne à cette espèce complexe le nom de *Sphæroma cinerea*. S'il avait eu des preuves de leur identité, et s'il avait pu faire reconnaître ces preuves à ses lecteurs, rien de mieux que de les réunir ; mais il devait au moins conserver à son espèce le nom le plus anciennement publié, celui de *globator* donné à l'une d'elles par Pallas (en 1766) avant la publication de l'*On. assimilis* de Linné (en 1767), nom qu'Olivier avait déjà adopté.

Dans l'Entomologie des suites à Buffon, édition de Sonnin (1802 à 1805), Latreille, après avoir fait quelques observations critiques sur la synonymie de Fabricius, adopte l'opinion ou le bon plaisir de Bosc, et appelle aussi *Sphæroma cinerea* les *Cymothoa assimilis* et *serrata* de Fabricius.

Il en est de même dans son *Genera*, publié de 1806 à 1807.

Depuis cette époque, Latreille n'a plus décrit d'espèces. Ainsi, dans les deux éditions du Règne animal, il ne fait que des citations. Dans la première édition (1817), il renvoie à Pallas et au *Cym. serrata* de Fabricius. Dans la seconde édition, il renvoie à Desmarest, qui n'a fait que présenter la méthode de Leach, et il cite le Spérome denté et l'*Oniscus serratus* Fabr. Il paraîtrait que Latreille abandonnait alors le nom de *Sphæroma cinerea* qu'il avait adopté antérieurement.

Planches.

30.

Leach, dans l'article *Crustaceology* de l'Encyclopédie d'Édimbourg (1814), ne s'occupe pas de la synonymie des espèces; il décrit le *Sphæroma serrata* et une autre espèce nouvelle, son *Sphæroma rugicauda*, et à la page 405, à la suite de sa description du *Sph. serrata*, il cite comme synonymes de cette espèce les *Oniscus globator* de Pallas, et *Sphæroma cinerea* Latreille.

Enfin, tout récemment, M. Milne Edwards, dans l'Histoire naturelle des Crustacés des suites à Buffon, publiées par le libraire Roret (t. III, p. 205, année 1840), décrit en tête du genre *Sphæroma* le *Sph. serratum*, et il cite comme synonymes de cette espèce l'*Oniscus globator* de Pallas, le *Sphæroma cinerea* Bosc, Latreille, et par conséquent toute la synonymie de Fabricius, confondant ainsi sous le même nom deux espèces de *Sphæroma* et une *Ligia*.

Il résulte de ces observations préliminaires et de l'étude que nous avons faite des espèces de nos côtes, que l'on doit distinguer parmi celles-ci :

1^o Le *Sphæroma globator*. Dernier segment de la queue, lisse, rétréci et arrondi en arrière, avec les deux lames des dernières fausses pattes ovales, lancéolées, sans dents au côté externe. — Syn. *Oniscus globator*, Pallas. — *Asellus globator*, Oliv. — *Sphæroma cinerea*, Bosc, Latr. (Buff. Sonini). — *Sphæroma serratum*, Edw. (Buff. Roret). Cette espèce est figurée par Pallas, par Bosc (Buff. Tigny), et par Desmarest, considérations, etc. (sous le nom de *Sph. denté*). — Commune sur nos côtes de l'Océan.

2^o Le *Sphæroma serratum*. Dernier article de la queue, lisse, arrondi en arrière, avec les deux lames des dernières fausses pattes ovales, lacéolées, l'interne sans dents, l'externe ayant trois ou quatre dents, au bord extérieur. — Syn. *Oniscus serratus*, Fab., Oliv. — *Cymothoa serrata*, Fab. — *Sphæroma cinerea*, Bosc, Latr., Aud., Expl. des pl. d'Égypte. — *Sphæroma serrata*, Leach (Édimb., Enc.). — *Sph. serratum*, Leach (Dict. Sc. Nat.). — *Sphæroma serratum*, Guér. (Icon. R. A. pl. 30, fig. 1), Edwards, Desm. (Consid. Buffon Roret). Cette espèce est figurée dans la grande expédition d'Égypte, Crustacés, pl. 12, fig. 1, dans l'Iconogr. du R. A., et dans l'atlas du Buffon Roret, pl. 31, fig. 11. — Commun dans la Méditerranée.

Quant à l'*Oniscus assimilis* de Linné, il est évident pour nous, d'après l'inspection de la figure que cite ce grand naturaliste, que c'est un individu mutilé de la *Ligia oceanica*, et nous le plaçons en synonyme de cette espèce.

Planches.
30.

Notre *Sphæroma Boryi*, décrite et figurée dans l'Expédition scientifique de Morée, a été oubliée par M. Edwards.

On sait que les jeunes individus des Porcellions n'ont d'abord que six anneaux au thorax et six paires de pattes. Il n'en est pas de même pour les Sphéromes, ou du moins pour l'une de leurs espèces, car dans le *Sphæroma gigas* de Leach, dont nous possédons plusieurs individus conservés dans l'alcool, nous avons trouvé, sous les feuillets inférieurs d'une femelle, un grand nombre d'œufs et quelques jeunes individus qui venaient d'éclore et tenaient à leur mère par un filament qui sortait de leur anus, et nous leur avons trouvé sept anneaux et sept paires de pattes. Ces jeunes individus avaient à peine un millimètre de long, leur corps était étroit, allongé, à segments bien distincts et séparés sur leurs bords. Le dernier segment abdominal était en forme de cœur, arrondi sur les côtés, en pointe en arrière et les lames des dernières fausses pattes étaient insérées fort en arrière de cette queue et la dépassaient un peu.

M. Edwards, dans le Buffon de Roret, a fondé un nouveau genre près des Sphéromes, sous le nom de *Cassidina*, avec une seule espèce remarquable par la largeur de son corps. Voici la description d'une seconde espèce de ce curieux genre.

Cassidina emarginata. Corps très-large, ovulaire, un peu plus étroit en arrière, médiocrement bombé. Antennes antérieures dépassant assez le pédoncule de celles de la seconde paire. Dernier segment de l'abdomen de forme triangulaire, tronqué et un peu échancré à l'extrémité postérieure, avec les dernières fausses pattes à lobe interne très-large, dépassant notablement l'extrémité de l'abdomen, tronqué obliquement et un peu échancré en arrière, de façon à venir faire suite avec la troncature postérieure du dernier segment, ce qui produit en arrière de l'animal une large échancrure arrondie. Le lobe externe est très-petit et n'atteint pas l'extrémité extérieure du précédent. Les pattes sont assez longues, avec le premier segment des quatrième et cinquième fortement arqué. — Long. 3 cent. 1/2. — Hab. les îles Malouines.

Ce crustacé se distingue de la Cassidine type par la forme du dernier segment de son abdomen et de ses fausses pattes, par les hanches arquées de ses quatrième et cinquième pattes, et surtout par sa tête, à peine plus large que longue, tandis que, dans la figure de M. Edwards, cette tête est très-large et très-courte, avec les yeux situés à une grande distance entre eux.

Fig. 2. S.-G. NÉSEE. Latr. IV. 137. N. BIDENTÉE.

Nasea bidentata. Leach.

Planches.

30.

Hab. les côtes de la France.

Fig. 3. S.-G. CAMPÉCOPEË. Leach. Latr. IV. 137. C. VELUE.
Campeopea hirsuta. Leach.

Hab. les côtes de l'Angleterre.

Fig. 4. S.-G. CILICÉE. Leach. Latr. IV. 138. C. DE LATREILLE.
Cilicea Latreillii. Leach.

Hab. inconnue.

Nota. Dans quelques planches de notre première édition, c'est par une transposition de chiffres, provenant du graveur de lettres, que l'on trouve une transposition opposée dans les noms des deux genres. Le n° 2 a été mis sur la figure qui représente la Cilicée, et le n° 4 sur celle qui représente la Nésée.

Fig. 5. S.-G. CYMODOCÉE. Leach. Latr. IV. 138. C. DE LAMARCK.
Cymodocea Lamarckii. Leach.

Hab. les côtes de Sicile.

Fig. 6. S.-G. ANTHURE. Leach. Latr. IV. 138. A. GRÈLE.
Anthura gracilis. Leach.

Hab. les côtes de France et d'Angleterre.

Fig. 7. *Anthura cylindrica*. — *Oniscus cylindricus*. Montagu.
Trans. Lin. soc., t. VII, p. 71, pl. 6, fig. 8.

Hab. les côtes d'Angleterre.

31. Fig. 1. S.-G. IDOTÉE. Fab. Latr. IV. 139. I. DE BASTER.
Idotea Basteri. Aud.

1. a. Sa tête vue en dessous. 1. b. Lèvre supérieure. 1. c. Mandibule. 1. d. Langue. 1. e. Première mâchoire. 1. f. Seconde mâchoire. 1. g. Premiers pieds-mâchoires. 1. h. Dernière paire de pattes et extrémité de l'abdomen vus en dessous, avec les battants de la queue fermés. 1. i. *Id.* avec les battants ouverts.

Nota. Cette idotée ne diffère pas de l'*Idotea tridens* de Scopoli, *Id. entomon*, Leach, *Id. tricuspadata*, Desmarest, Edwards.

Idotea Latreillii. Corps lisse, peu allongé, assez élargi au milieu. Devant de la tête assez échancré. Antennes internes très-courtes, atteignant à peine l'extrémité du premier article du pédoncule des antennes externes; celles-ci grandes, atteignant, quand elles sont repliées en arrière, le sixième segment thoracique et ayant leur fouet multiarticulé notablement plus long que leur pédoncule. Dernier segment abdominal allongé, un peu rétréci à la base, assez arrondi ensuite sur les côtés, tronqué et un peu échancré en arrière, avec un profond sillon longitudinal au

Planches.

31.

milieu, en dessus. Pattes assez grêles et simples. — Long. 3 cent. — Hab. le cap de Bonne-Espérance. (Coll. Latreille.)

Cette espèce devra être placée après l'*Idotea indica* de M. Edwards : elle appartient tout à fait à la même subdivision par ses lames épimériennes étroites et son abdomen composé de trois articles distincts.

Idotea Edwardsii. Cette espèce se range dans la division § 3 (pag. 132) de M. Edwards et offre la plus grande analogie avec son *Idotea Lalandii*, mais nous n'avons pu la considérer comme identique avec cette dernière, car, chez celle-ci, d'après la description de M. Edwards, les lames épimériennes sont larges, de même forme que chez l'*Idotea tricuspide*, c'est-à-dire qu'elles occupent toute la largeur de l'anneau dont elles dépendent chez tous les anneaux, à l'exception du premier qui n'en a pas, tandis que dans l'espèce que nous dédions à M. Edwards, ces lames épimériennes sont beaucoup moins larges, et que celles des second et troisième segments n'occupent que la moitié antérieure de leurs côtés. Notre espèce est longue de 5 à 6 cent., lisse. Ses antennes internes sont courtes et atteignent environ le milieu du pénultième article pédonculaire des antennes externes. Celles-ci, reployées en arrière, dépassent peu le premier segment thoracique et leur tige terminale est au moins aussi longue que la totalité de ce pédoncule. Le bord antérieur de la tête est sinué et échancré au milieu. Le dernier segment de l'abdomen est assez convexe et sa largeur est deux fois dans la longueur totale de l'abdomen; ses côtés sont à peu près parallèles, il est un peu rétréci en arrière, tronqué et échancré au milieu avec les angles latéraux postérieurs saillants et dentiformes. Les pattes sont assez courtes, et leurs second et troisième articles sont prolongés supérieurement en forme d'épines qui se recourvent. Dans les pattes des quatre dernières paires ce prolongement atteint l'extrémité du quatrième article, en dessus. — Hab. le cap de Bonne-Espérance. (Collect. Latreille.)

Dans cette même division vient se ranger une autre espèce que nous ne trouvons pas décrite dans l'ouvrage de M. Edwards, en voici une courte description.

Idotea distincta. Corps lisse, allongé, un peu élargi vers le milieu du thorax. Antennes internes courtes, atteignant à peine le milieu du second article de la tige des antennes externes; celles-ci assez longues, arrivant au moins au commencement du troisième segment thoracique, lorsqu'elles sont reployées en arrière, avec leur tige multiarticulée, à peine de la longueur des deux derniers articles de la tige basilaire. Le bord antérieur de la tête est pro-

Planches.
31.

fondément échancré, avec le milieu de l'échancrure coupé droit et non lobé. Les pièces épimériennes sont étroites, triangulaires; celles des second, troisième et quatrième segments n'atteignent pas leur bord postérieur; celle du cinquième y arrive à peine, les autres occupent toute la longueur du segment, mais elles sont aiguës en avant. Les pattes sont simples et assez grêles. Le dernier segment abdominal est allongé, à côtés tout à fait parallèles et droits, tronqué très-obliquement en arrière et de chaque côté, et terminé en une saillie assez avancée au milieu; sa largeur est presque deux fois dans la longueur totale de l'abdomen. — Long. 3 centimètres 1/2. — Hab. le cap de Bonne-Espérance. (Collect. Latreille.)

Près des *Idotées* nous plaçons un nouveau genre qui offre les caractères généraux de ces crustacés, mais qui se distingue par la structure de ses antennes et de son abdomen; en voici les caractères:

Genre *EDOTIA*. Antennes courtes, de longueur peu différente; les internes dépassant le pédoncule des externes, distantes à leur base, de quatre articles inégaux, séparées à leur insertion par une espèce de chaperon échancré au milieu; antennes externes au-dessous et un peu en dehors des précédentes, à peine plus longues, ayant un pédoncule composé de quatre articles inégaux et le fouet formé d'un article de la longueur et de la grosseur du quatrième du pédoncule; terminé brusquement par trois petits articles courts, diminuant d'épaisseur et dont le dernier est à peine visible. Yeux peu visibles, confondus avec la substance cornée des côtés de la tête et ne se manifestant que par une faible tache noire de chaque côté. Pièces épimériennes soudées aux deux côtés des segments du thorax et marquées seulement par une forte impression latérale. Abdomen d'une seule pièce, ses premiers segments étant complètement soudés et ne laissant pas même apercevoir de fissures latérales: le dernier segment très-bombé, arrondi sur les côtés et terminé en pointe mousse en arrière. Pattes assez allongées et grêles, simples. Corps médiocrement allongé à côtés élargis et arrondis.

Edotia tuberculata. Tête un peu échancrée en avant, avec deux tubercules au milieu du front, deux lobes peu saillants de chaque côté et une impression large, profonde et transversale au milieu; un fort tubercule saillant au milieu de chaque segment, et plusieurs impressions et élévations de chaque côté. Un gros tubercule à la base de l'abdomen. Dernier segment lisse, avec une très-petite échancrure inférieure à l'extrémité. — Long. 23, larg. 8 mill. — Hab. les îles Malouines.

planches.

31.

Il est probable que l'*Idotea cæca* de Say (Journ. ac. Philad. vol. I, p. 424) appartient à ce genre.

Fig. 2. S.-G. ARCTURE. Latr. IV. 139. A. LONGICORNE.

Arcturus longicornis. Sowerby. West.

2 a. Premier pied-mâchoire. 2 b. Patte antérieure.

2 c. Deuxième mâchoire. 2 d. Première mâchoire.

2 e. Lobe interne de la deuxième mâchoire. 2 f. Mandibule.

2 g. Antenne interne. 2 h. Extrémité d'une antenne externe.

2 i. Lèvre. 2 k. Patte postérieure. — Hab. les côtes d'Angleterre.

Nota. M. Westwood a donné une Monographie de ce genre dans les Transactions de la Société Entomologique de Londres, 1835. Vol. I, deuxième part., p. 69, pl. IX.

Fig. 3. S.-G. ASELE. Geoff. Latr. IV. 140. A. D'EAU DOUCE.

Asellus aquaticus. Geoff.

Hab. Paris.

Nota. Le genre *Munna* de M. Kroyer (Natur. hist. Tidsskrift, etc. T. 2, p. 612) vient se placer près des Aselles. Voyez ses caractères qui ont été reproduits dans la Revue Zoologique, 1841, p. 232.

Fig. 4. S.-G. TYLOS. Latr. IV. 141. T. ARMADILLE.

Tylos armadillo. Latr.

4 a. Sa tête vue en dessous. 4 b. premiers pieds-mâchoires.

4 c. Mandibule. — Hab. la Méditerranée.

Nota. M. Edwards a donné quelques observations sur les organes respiratoires de ces crustacés dans le journal l'Institut, n. 280, p. 152, 9 mai 1839.

Fig. 5. S.-G. LIGIE. Fab. Latr. IV. 142. L. ITALIQUE.

Ligia italica. Fab.

5 a. Sa tête vue de face. — Hab. la Méditerranée.

Fig. 6. Antenne de l'*Oniscus murarius*. Fab.

Hab. Paris.

Fig. 7. S.-G. PORCELLION. Latr. IV. 143. P. SCABRE.

Porcellio scaber. Latr.

Hab. Paris.

Fig. 8. Tête du *Porcellio Olivierii*. Guér.

Hab. l'Égypte.

Nota. Nous avons publié, dans le Dictionnaire Pittoresque d'histoire naturelle, à l'article *Porcellion*, la description et la

Planches.

31. figure d'une espèce très-curieuse, découverte dans l'île de Cuba, par M. Poey.

Nota. Le genre *Deto* (Mag. Zool. Crust., pl. 14, 1836) vient se placer près des Porcellions.

Fig. 9. S.-G. ARMADILLE. Latr. IV. 14. A. PUSTULÉE.

Armadillo pustulata. Desm.

9 a. Sa tête vue de face. 9 b. Derniers segments de son abdomen. — Hab. Paris.

Nota. Voir l'excellent travail de M. Brandt intitulé : *Conspectus Monogr. Oniscidorum, etc.*, dans les Bulletins de l'Acad. imp. des Naturalistes de Moscou, et reproduits dans la Bibliothèque Entomologique de Lequien, Bulletin de la Société imp. de Moscou, p. 164 et suiv.

SIXIÈME ORDRE. — LES BRANCHIOPODES.

GENRE MONOCLE (MONOCULUS. Lin.).

32. *Fig. 1.* S.-G. ZOÉ. Bosc. Latr. IV. 152. Z. GÉANTE.

Zoea gigas. Westw.

1 a. La même grossie. 1 b. Secondes antennes. 1 c. Premières antennes. 1 d. Labre. 1 e. Mandibule. 1 f. Première mâchoire. 1 g. Seconde mâchoire. 1 h. Premier pied. 1 i. Second pied. 1 k. Troisième pied. 1 l. L'animal vu en dessous. 1 m. Appendice de l'abdomen. 1 n. Queue. — Hab. les mers d'Amérique. (Indes occidentales, Westw.).

Nota. Voir le beau mémoire que M. Westwood a publié pour chercher à prouver que les Zoés ne sont pas les premiers états des Crabes, dans les Transactions Philosophiques, 1835, p. 311, pl. IV. M. Philippi, au contraire, a constaté les découvertes de Thompson en obtenant des Zoés de la ponte d'un Pagure. Tout récemment (comptes rendu des séances de l'Académie des Sciences, Juin 1843), M. Dujardin a étudié un fait analogue, et il a fait connaître la Zoé produite par l'œuf de la *Porcellana longicornis*. On trouvera une analyse de ce travail dans la Revue Zoologique de la Société Cuvierienne, 1843, n° de Juin.

Fig. 2. S.-G. NÉBALIE. Leach. Latr. IV. 153. N. DE GEOFFROY.

Nebalia Geoffroyi. Edw.

planches.

32.

2 a. Son rostre avec l'œil. 2 b. Antenne supérieure. 2 c. Antenne inférieure. 2 d. e. f. Appendices de la bouche. 2 h. Premier et deuxième appendices lamelleux qui viennent après la bouche. Il y en a cinq paires (Edw). 2 i. Première patte. 2 h. Seconde ou troisième patte. 2 l. m. Appendices rudimentaires des anneaux de l'abdomen. 2 n. L'un des deux appendices bifides qui terminent l'abdomen. — Hab. les côtes de l'Océan. (Figures d'après M. Edwards.)

Fig. 3. S.-G. CYCLOPE. Mull. Latr. IV. 154. C. QUADRICORNE.

Cyclops quadricornis. Lin.

3 a. Les deux sexes accouplés. 3 b. Jeune individu de 15 jours. 3 c. Mandibule interne. 3 d. Mandibule externe. 3 e. L'une des pattes antérieures. — Hab. l'Europe.

Fig. 4. S.-G. CYPRIIS. Mull. Latr. IV. 159. C. BRUNE.

Cypris fusca, Straus.

4 a. La même vue de profil. 4 b. Individu très-grossi et ouvert (a a a. Carapace. b. Portion et origine de la membrane qui double les valves. c. L'œil. d. Antennes. e. Pieds de la première paire. f. Pieds de la seconde paire. g. L'abdomen. i. Labre. k. Mandibule. l. Son palpe. m. Première mâchoire. n. Seconde mâchoire. o. Branchie. p. q. Portion de l'ovaire gauche. r. Insertion du vaisseau que M. Straus regarde comme le testicule).

4 c. Antenne. 4 d. Lèvres vues de profil. 4 e. Mandibule. 4 f. Première mâchoire. 4 g. Seconde mâchoire. 4 h. Premier pied. 4 i. Second pied. 4 k. Extrémité de l'abdomen. — Hab. Les eaux douces de Paris. (D'après M. Strauss.)

Fig. 5. S.-G. CÉTOCHILE. Roussel de Vauzème. C. AUSTRAL.

Cetochilus australis. Roussel de Vauzème.

5 a. Le même très-grossi. 5 b. Bouche. 5 c. Premiers. 5 d. Seconds. 5 e. Troisièmes. 5 f. Cinquièmes. 5 g. Quatrièmes, pieds-mâchoires. 5 h. Une paire de pattes natatoires. (Figures d'après M. Roussel de Vauzème.) — Hab. le Grand Océan.

33. Fig. 1. S.-G. DAPHNIE. Mull. Latr. IV. 164. D. PUCE.

Daphnia pulex. Lin.

1 a. La même très-grossie. 1 b. Id., dépouillée de ses valves. c. Portion des deux valves. d. Bec. f. Œil. h, h. Les articulations du corps. i. L'extrémité du corps avec ses crochets. l. Mamelons du sixième article, dont le dernier se prolonge en languette. m. Mamelon du septième article garni de deux soies. n. Les deux arcs dentés du dernier segment, entre lesquels s'ouvre

Planches.

33.

l'anus. *o*. La bouche. *p*. L'œsophage. *t*. Rame droite. *u*, *u*, *u*. Les cinq paires de membres inférieurs. *x*. Le cœur. *1 c*. Portion de l'une des branches des rames avec une de ses soies. *1 c'*. Mâchoire droite. *1 d*. Mandibule gauche. *1 e*. Première paire de membres inférieurs. *1 f*. Deuxième *id.* *1 g*. Troisième *id.* *1 h*. Quatrième *id.* *1 i*. Cinquième *id.* *1 k*. Mâle du *Daphnia pulex*. *1 l*. Le même grossi. *1 m*. Première paire de membres inférieurs. *1 n*. Le cœur.

Nota. Toutes ces figures sont empruntées à l'excellent Mémoire de M. Straus, publié dans les *Mémoires du Muséum*, t. V, p. 380, pl. 29. Voir un travail de M. W. Baird, sur les Entomostracés de l'Angleterre, inséré dans le *Magasin de Zoologie et de Botanique* dirigé par Jardine, Selby, etc., t. I, p. 35 (1837), 309, 514; t. II, p. 152 (1838), p. 400.

Fig. 2. S.-G. LIMNADIE. Ad. Br. Latr. IV. 172. L. MAURICIENNE.

Limnadia mauritiana. Guér.

2 a. La même, grossie. *2 b*. Sa tête. *2 c*. Patte postérieure. *2 d*. Patte antérieure. *2 e*. Queue vue de profil. *2 f*. *Id.* vue en dessus. — Hab. l'île Maurice.

Nota. Nous avons donné un travail sur ce genre dans le *Magasin de Zoologie*, 1837, cl. 7, pl. 21.

M. Straus a fait connaître un crustacé du même groupe, sous le nom d'*Estheria Dahalacensis*, Ruppel.

M. Joly a publié, dans les *Annales des Sciences naturelles*, deuxième série, t. III, un travail important sur ces crustacés.

Fig. 3. S.-G. BRANCHIPE. Latr. IV. 174. B. CHIROCÉPHALE.

Branchipus chirocephalus. Guér.

3 a. Lèvre et mandibules de l'adulte, vues de profil. *3 b*. *Id.*, vues de face. *3 c*. Une mandibule de profil. *3 d*. Barbillon des mandibules. *3 e*. Portion antérieure de la tête du mâle adulte, vue de profil, montrant les cornes céphaliques et le singulier appendice dont elles sont surmontées. *3 f*. Cet appendice isolé. — Hab. les eaux douces de la France. (Figures d'après Bénédicte Prévost.)

Nota. Nous avons, dans nos notes, une Monographie de ce genre curieux; mais nous en avons retardé la publication, parce que nous manquons encore de quelques matériaux indispensables pour la terminer. La description sommaire de l'espèce suivante est extraite de ce travail.

Planches.

33. Fig. 4. Tête du *Branchipus lacuna*. Guér.

4 a. L'une de ses cornes céphaliques très-grossie, et montrant la base de l'appendice interne avec les rameaux qu'il porte (b).

Cette espèce est plus petite que la précédente, transparente comme elle, ayant à peu près la même forme; mais elle s'en distingue principalement par ses [cornes céphaliques deux fois coudées, dont l'extrémité se replie contre la partie interne de la base, qui est armée de dents ou lobes de formes diverses. Le côté interne de leur base porte un long appendice à bords dentelés, offrant, avant le milieu de sa longueur, deux rameaux courts, arqués et arrondis au bout. Le premier coude des cornes céphaliques est grand, fortement avancé et assez aigu, le second s'arrondit, et le côté interne de l'extrémité est sinué et comme dentelé. Les yeux sont saillants, globuleux.—Long. 12 à 15 mill. mâle et femelle. — Trouvé dans de petites flaques d'eau, sur les roches de grès, à Fontainebleau.

Voir la description et la figure données par M. Fischer de Waldheim, du *Branchipus milhausenii* (Bull. de Moscou, t. VII, p. 452, pl. 16 (1834), espèce omise par M. Edwards. Ne serait-ce pas son *Br. ferox*?

M. de Waga a publié, dans les Annales de la Société entomologique de France (1842), une nouvelle espèce de Branchipe.

Le genre *Artemia* de Leach a été étudié avec soin par un zoologiste distingué, professeur à la Faculté de Toulouse, M. Joly. Ce jeune savant a publié sur ce genre un excellent mémoire accompagné de planches.

SEPTIÈME ORDRE. — LES POECILOPODES.

PREMIÈRE FAMILLE. — LES XYPHOSURES.

GENRE LIMULE (*LIMULUS*. Fabr.).

34. Fig. 1. S.-G. LIMULE. Fab. Latr. IV. 184. L. POLYPHÈME.

Limulus polyphemus. Lin. Latr.

1 a. Partie antérieure de son corps, vue en dessous (c. Premières pinces ou palpes. d, f, g, h, k. Les dix pattes. m, n. Feuillettes qui recouvrent les branchies. l. Pharynx. j. Lèvre). 1 b. Premières pinces, palpes, ou mandibules succédanées, suivant Savi-

Planches

34.

gny. 1 c. Patte de la première paire, ou première mâchoire. (b. Hanche. c. Cuisse. c' Second article de la cuisse. d. Jambe. d' Second article de la jambe. f. Tarse.) 1 d. Cinquième mâchoire. (Les mêmes lettres indiquent les mêmes parties. c' Division extérieure d'une patte bifide). 1 e. Demi-lèvre inférieure ou patte de la septième paire. (D'après Savigny.)—Hab. l'Amérique.

Nota. M. Van Der Høven a publié un excellent Mémoire sur le genre *Limule*. On en trouve une analyse dans la Revue Zoologique de la Société Cuvierienne, 1840, p. 176.

Fig. 2. S.-G. APUS. Scop. Latr. IV. 179. A. CANCRIFORME.

Apus cancriformis. Cuv. Latr.

2 a. Son corps très-grossi et vu en dessous. 2 b. Chaperon. 2 c. Langue. 2 d. Mandibule. 2 e. Première mâchoire. 2 f. Seconde mâchoire.—Hab. les environs de Paris.

Fig. 3. S.-G. LÉPIDURE. Leach. Latr. IV. 182. L. PROLONGÉ.

Lepidurus productus. Lam.

Hab. Paris.

Fig. 4. S.-G. PROSOPISTOME. Latr. P. VARIÉ.

Prosopistoma variegatum. Latr.

Hab. Madagascar.

Nota. M. Latreille a publié un Mémoire sur ce crustacé curieux dans les nouvelles Annales du Muséum, t. 2, p. 23, quelques jours avant sa mort. Il parle du *Binocle à queue en plumet*, de Geoffroy, crustacé qu'il n'a pas vu en nature et que personne n'avait vu depuis Geoffroy. M. Montandon, l'un des entomologistes les plus zélés de la capitale, a enfin trouvé ce curieux animal dans la Seine, près de Saint-Germain, vers la fin de juin 1842. Il était caché sous une pierre à moitié submergée. Le *Binocle à queue en plumet* est transparent et incolore, et, pour l'apercevoir, il faut saisir le moment où il s'élève sur ses pattes et où il fait une espèce de mouvement de soufflet.

SECONDE FAMILLE. — LES SYPHONOSTOMES.

GENRE ARGULE (ARGULUS. Mull.).

35. Fig. 1. S.-G. ARGULE. Mull. Latr. IV. 190. A. FOLIACÉ.

Argulus foliaceus. Lin.

planches.
35.

1 a. Le même, très-grossi et vu en dessous. 1 b. Ventouse. — Hab. les eaux douces de l'Europe, sur les poissons et les têtards de grenouilles.

Nota. MM. Dana et Herrick (Amer. Journ. of scienc., etc., vol. 31, p. 297, fig. 1-10) ont fait connaître une autre espèce, *Argulus Catostomi*, qui vit dans les eaux douces de l'Amérique septentrionale.

GENRE CALIGE (CALIGUS. Mull.).

Fig. 2. S.-G. CALIGE. Mull. Latr. IV. 197. C. DES POISSONS.

Caligus piscinus. Lin. Latr.

2 a. Antenne. 2 b. Son corps très-grossi et vu en dessous. (a. Antennes. b. Premiers pieds-mâchoires. c. Seconds *id.*, d. Troisièmes *id.*, e. Premières pattes thoraciques, f. Secondes, g. Troisièmes, h. Quatrièmes, x. Suçoir.) 2 c. Première patte thoracique. 2 d. Seconde *id.* 2 e. Quatrième *id.* 2 f. Extrémité de la queue avec ses deux appendices. — Hab. l'Océan, sur le Merlan commun.

Fig. 3, 4. S.-G. PANDARE. Leach. Latr. IV. 197. P. DE CRANCH.

Pandarus Cranchii. Leach. (mâle et femelle).

4 a. Antenne. 4 b. Premier pied-mâchoire. 4 c. Second pied-mâchoire. 4 d. Troisième pied-mâchoire. 4 e. Première patte thoracique. 4 f. Seconde *id.* 4 g. Troisième *id.* 4 h. Quatrième *id.* 4 i. Corps vu en dessous et très-grossi. (Les appendices mentionnés ci-dessus, depuis la lettre a jusqu'à h, sont indiqués par les mêmes lettres, m les yeux, x le suçoir.) 4 k. L'un des appendices dentelés du dernier segment thoracique. 4 l. Extrémité du suçoir très-grossie et montrant sa gaine (1 et 2), et les mandibules styliformes (3-3). 4 m. Les yeux isolés.

Nota. Les individus que nous avons représentés se rapportent parfaitement à la description donnée par Leach (Dict. sc. nat., 14, 355) de son *Pandarus Cranchii*. S'ils sont différents de son *Pandarus carchariæ*, on devra leur laisser le nom que Leach leur a assigné. Nous pensons cependant que ces Pandares ne sont que des variétés d'une seule espèce, et c'est ce qu'a probablement pensé M. Burmeister (Nov. act., vol. XVII, part. 1, p. 270 à 336, pl. 25); car il appelle *Pandarus carchariæ* une espèce pourvue des deux taches pâles sur le devant du premier bouclier, seul caractère qui distingue cette espèce, suivant Leach.

Ces individus ont été trouvés sur un Squalé glauque.

Fig. 5. *Pandarus Boscii.* Leach.

Planches.

35.

5 a Antenne. 5 b. Troisième pied-mâchoire. 5 c. Première patte thoracique. 5 d. Seconde *id.* (d'après les figures publiées par Leach). — Hab. les mers d'Angleterre.

Fig. 6. S.-G. DINEMOURE. Latr. IV. 197. D. COLÉOPTÉRÉE.

Dinemoura coleoptrata. Guér.

Cette espèce a beaucoup d'affinité avec celle que M. Milne Edwards a publiée en 1840 (Ann. sc. nat., t. XXVIII, p. 78, pl. 8) sous le nom de *Pandare ailé*, mais elle s'en distingue surtout par la forme des écailles qui recouvrent les segments thoraciques (*lames élytroïdes*); ces écailles, au lieu d'être tronquées droit et transversalement au bord postérieur, sont tronquées très-obliquement, sinuenses au bord postérieur, un peu plus longues que la portion suivante du corps et un peu plus larges en arrière.

6 a. Partie antérieure de son corps, vue en dessous et grossie (a. Antennes. b. Premiers pieds-mâchoires. c. Seconds pieds-mâchoires. d. Troisièmes pieds-mâchoires. e. Premières pattes thoraciques. f. Secondes *id.* g. Troisièmes. h. Quatrièmes. x. Suçoir).

6 E, F, G, H. Les quatre pattes thoraciques, isolées et très-grossies.

6 I. Dessous de l'abdomen montrant la queue et les plaques qui recouvrent l'anus en place (1. Queue. 2. Lame natatoire. 3. Filet ovigère).

6 K. *Idem* avec la queue relevée (1. Queue. 2. Lame natatoire. 3. Filet ovigène. 4. Lame unique et transparente qui recouvre l'anus).

Sur trois individus que nous avons pu examiner, un seul avait le filet ovigère (n. 3) attaché à côté de l'anus. La lame (n. 2) seule existait, l'opposée semblait remplacée par le filet ovigène. Dans les deux autres individus, il y avait deux lames (n. 2) bien semblables, et nous n'avons trouvé aucune trace du filet ovigère.

C'est cette même espèce que M. Edwards a publiée comme nouvelle en 1840 (la nôtre a été publiée en 1837, comme on peut le voir par la date gravée au bas de notre pl. 35), et à laquelle il a donné (Suites à Buffon, Crust., t. 3, p. 465) le nom de *Dinemoura affinis*. Nos individus avaient été pris dans la mer des îles Mariannes, par M. Gaudichaud; ceux de M. Edwards viennent de la Nouvelle-Zélande.

C'est par une erreur de gravure que l'on trouve ce crustacé, nommé DINEMATURA, sur quelques exemplaires de notre première édition. Le genre *Dinematura* de M. Burmeister correspond aux *Nogaus* (et non *Nogagus*) de Leach.

Fig. 7. Détails de la *Dinemoura alata*. Edw.

Planches.

35.

7. Labre et languette réunis pour former la gaine du suçoir
 7 a. Appendices buccaux des deux premières paires. 7 b. Mandi-
 bules transformées en suçoirs.

Fig. 8. S.-G. CECROPS. Leach. Latr. IV. 199. C. DE LATRELLE.
Cecrops Latreillii. Leach.

8 a. Son antenne. — Hab. les branchies du Thon.

Fig. 9. S.-G. ANTHOSOME. Leach. Latr. IV. 188. A. DE SMITH.
Anthosoma Smithii. Leach.

9 a. L'antenne. 9 b. Appendice représentant la première patte-
 mâchoire. — Hab. sur une espèce de Squale.

Fig. 10. S.-G. DICHELESTION. Herm. Latr. IV. 199. D. DE L'ESTUR-
 GEON.
Dichelestium sturionis. Herm.

10 a. Antenne. 10 b. Filets du suçoir découverts et figurés par
 Hermann dans son Mémoire aptérologique. 10 c. Troisième pied-
 mâchoire. 10 d. Second pied-mâchoire. — Hab. les branchies de
 l'Esturgeon.

Fig. 11. S.-G. NÉMÉSIS. Roux. Risso. N. LAMNE.
Nemesis lamna. Risso. Roux.

11 a. La même, vue en dessous. 11 b. Antenne. 11 c. Suçoir
 11 d. Premier pied-mâchoire. 11 e. Second *id.* 11 f. Troisième
id. 11 g. Premier pied thoracique. 11 h. Second *id.* 11 i. Troi-
 sième *id.* (le quatrième semblable au précédent). — Hab. la
 Méditerranée, sur les branchies du *Lamna cornubicus*.

Fig. 12. S.-G. NICOTHOÉ. Edw. Latr. IV. 201. N. DU HOMARD.
Nicothoa astaci. Edw.

12 a. Femelle grossie. 12 b. Antenne. 12 c. Troisième pied-
 mâchoire. 12 d. Première patte thoracique. — Hab. sur les bran-
 chies du Homard.

Outre les travaux que nous avons cités plus haut, on fera bien
 de voir un mémoire de M. W. Y. Broderip, intitulé : On the
 habits on the structure of Paguri and other crustacea (Zoologi-
 cal journal, t. 4, p. 200 à 210, octobre 1828).

M. Edw. Moore a publié dans le Magasin d'Histoire naturelle,
 dirigé par M. Charlesworth (1839, t. III, p. 284), un travail
 intitulé : Catalogue of the malacostracous crustacea of South-
 Devon.

M. Heineken a donné un travail intéressant intitulé : Experi-

ments and observations on the casting of and reproduction of the legs in Crabs and Spiders (Zoological journal, 1819, t. IV, p. 384).

Voir les travaux de M. Thompson sur les métamorphoses des Crustacés, dans l'*Entomological Magazine*, t. III, p. 85, 275, 370, 452, et dans *The Edimburgh new Philosophical journal*, etc., avril et juillet 1836.

Voir aussi un travail sur le même sujet, publié par le capitaine Du Cane (Ann. Nat. Hist., etc., by Jardin et Selby, t. 2, p. 178).

Voir plusieurs notices de MM. Hailstone et Westwood sur divers Crustacés, dans le *Magasin d'Histoire naturelle*, vol. VIII, p. 261, 374, 549.

M. Poeppig a décrit plusieurs Crustacés du Chili dans les *Archives d'Histoire naturelle* de Wiegmann, 1836, deuxième cahier, p. 133, pl. 4.

Consulter aussi la *Fauna del Regno di Napoli*, etc., par M. O. G. Costa, ouvrage dans lequel ce savant a fait connaître plusieurs Crustacés nouveaux très-intéressants.

Nous n'avons pas multiplié ces indications de travaux sur les Crustacés, parce que M. Edwards a dû les citer dans son *Histoire des Crustacés*, publiée dans les Suites à Buffon du libraire Roret.

FIN DES CRUSTACÉS.

TABLE ALPHABÉTIQUE

DES GENRES, SOUS-GENRES ET ESPÈCES

FIGURÉS OU DÉCRITS

DANS L'ICONOGRAPHIE DU RÈGNE ANIMAL.

CRUSTACÉS.

A.

	TEXTE. PL.	FIG.		TEXTE. PL.	FIG.
<i>Acanthonyx lunulatus</i> , Latr.	9	8	1	<i>Apus caneriformis</i> , Cuv., Latr.	40 34 2
<i>Albunea symnista</i> , Lin.	12	15	1	<i>Arcturus longicornis</i> , Sow., West.	35 31 2
<i>Alima longirostris</i> , Guér.	20	24	4	<i>Argulus foliaceus</i> , Lin.	40 35 1
— <i>tetracanthura</i> , Latr.	20	24	5	<i>Armadillo pustulata</i> , Desm.	56 31 9
<i>Alpheus Edwardsii</i> , Aud.	15	21	3	<i>Asellus aquaticus</i> , Geoffr.	35 31 3
<i>Amphitoe flosa</i> , Savigny.	23	26	9	<i>Astacus fluviatilis</i> (var.), Fabr.	14 19 2
<i>Anceus forticularis</i> , Risso.	23	27	7	<i>Atelacyclus cruentatus</i> , Desm.	6 2 2
<i>Anthosoma Smithii</i> , Leach.	43	35	9	<i>Athanas nitescens</i> , Leach.	16 22 2
<i>Anthura cylindrica</i> , Montagu	32	30	7	<i>Atya scabra</i> , Leach.	15 20 2
— <i>gracilis</i> , Leach.	32	30	6	<i>Atylus carinatus</i> , Leach.	23 26 6
<i>Apeudes talpa</i> , Leach.	24	27	6	<i>Axius sthrynchus</i> , Leach.	14 18 5

B.

<i>Birgus latro</i> , Lin.	12	16	1	<i>Branchipus chirocephalus</i> , Guér.	38 35 3
<i>Bopyrus squillarum</i> , Latr.	26	29	1	— <i>lacunæ</i> , Guér.	39 35 4

C.

<i>Calappa tuberculosa</i> , Fabr., Latr.	10	12	2	<i>Cerataspis Petitii</i> , Guér.	18 » »
<i>Caligus piscinus</i> , Lin., Latr.	41	35	2	<i>Cetochilus australis</i> , Rou. de Vauz.	37 32 5
<i>Callinassa subterranea</i> , Leach.	14	19	4	<i>Cilicea Latreillii</i> , Leach.	32 30 4
<i>Campeopea hirsuta</i> , Leach.	32	30	3	<i>Conobita clypeatus</i> , Ol., Latr.	12 16 3
<i>Camposcia retusa</i> , Latr.	9	9	1	<i>Coronis scolopendra</i> , Lin., Latr.	19 24 2
<i>Cancer marinus havis</i> , Rumph.	6	2	1	<i>Corophium longicorne</i> , Fabr., Latr.	23 27 12
<i>Canolira ægyptiaca</i> , Guér.	26	29	4	<i>Corystes personatus</i> , Herbst.	8 6 3
— <i>capensis</i> , Leach, Desm.	27	29	5	<i>Crangon vulgaris</i> , Fabr.	15 20 4
<i>Caprella linearis</i> ? Lin., Milne Edw.	25	28	2	<i>Cryptopus monstruosus</i> , Gray, Latr.	17 23 3
— <i>lobata</i> , Latr.	25	28	2	<i>Cyamus delphinii</i> , Guér.	25 28 5
— <i>tuberculata</i> , Guér.	24	28	1	— <i>ovalis</i> , Rouss. de Vauzème.	25 28 4
<i>Cardisoma carnifex</i> , Latr.	8	5	2	<i>Cyclops quadricornis</i> , Lin.	37 32 3
<i>Cassidina emarginata</i> , Guér.	31	»	»	<i>Cymodocea Lamarekii</i> , Leach.	32 30 5
<i>Cecrops Latreillii</i> , Leach.	43	35	8	<i>Cymothoa trigonocephala</i> , Leach.	26 29 2
<i>Cerapus tubularis</i> , Say.	23	27	4	<i>Cypris fusca</i> , Straus.	37 32 4
<i>Cerataspis monstruosa</i> , Gray.	17	23	3		

D.

	TEXTE.	PL.	FIG.		TEXTE.	PL.	FIG.
<i>Daphnia pulex</i> , Lin.	37	33	1		<i>Dorippe nodulosa</i> , Péron, Coll., Mus.	11	13 2
<i>Dichestelium sturionis</i> , Herm.	43	35	10		— <i>quadridentata</i> , Fabr.	11	13 2
<i>Dinemoura affinis</i> , Milne Edw.	42	35	6		<i>Doto sulcatus</i> , Forsk, Dehaan.	7	4 8
— <i>alata</i> , Milne Edw.	43	35	7		<i>Dromia nodipes</i> , Fabr.	11	14 1
— <i>coelestrata</i> , Guér.	42	35	6		<i>Dynomene hispida</i> , Desm.	11	14 2

E.

<i>Edotia tuberculata</i> , Guér.	34	«	«		<i>Eryon Cuvierii</i> , Desm.	14	19 3
<i>Erichthus Duvaucelli</i> , Guér.	19	24	3		<i>Eurynome aspera</i> , Leach.	8	7 4
<i>Eriphia laevimana</i> , Guér.	6	3	1		<i>Eurypodius Latreillii</i> , Guér.	10	11 1

G.

<i>Galathæa strigosa</i> , Lin.	13	17	3		<i>Gelasimus chlorophthalmus</i> , Mil. Edw.	7	4 3
<i>Gammarus locusta</i> , Latr.	23	26	7		<i>Gonoplax rhomboides</i> , Lin.	7	4 2
<i>Gecarcinus lateralis</i> , Fréminville.	7	5	1		<i>Grapsus variegatus</i> , Fabr., Latr.	8	6 1

H.

<i>Halimus aries</i> , Latr.	9	9	2		<i>Homola Cuvierii</i> , Risso.	11	13 1
<i>Hiella Latreillii</i> , Milne Edw., Straus.	22	23	5		<i>Hymenosoma Leachii</i> , Guér.	10	10 1
<i>Hippa emerita</i> , Gronov., Latr.	12	15	2		<i>Hyperia Latreillii</i> , Milne Edw.	22	25 5
<i>Hippolyte Leachii</i> , Guér.	15	21	4		— <i>pedestris</i> , Guér.	22	25 6

I.

<i>Ichthyophilus d'Orbigny</i> , Guér.	26	29	3		<i>Idotea Latreillii</i> , Guér.	32	» »
<i>Idotea Basterii</i> , Aud.	32	31	1		<i>Inachus thoracicus</i> , Roux.	10	10 2
— <i>distincta</i> , Guér.	33	«	«		<i>Ione thoracica</i> , Montagu.	22	26 1, 2
— <i>Edwardsii</i> , Guér.	33	«	«				

J.

<i>Jossa pelagica</i> , Leach.	23	27	3
--------------------------------	----	----	---

L.

<i>Laubrus Massena</i> , Roux.	8	7	2		<i>Leptopus longipes</i> , Herbst. Latr.	10	10 3
— <i>mediterraneus</i> , Roux.	8	7	3		<i>Libinia spinosa</i> , Milne Edw.	9	9 3
<i>Leucosia urania</i> , Herbst.	8	6	4		<i>Ligia italica</i> , Fabr.	33	31 5
<i>Leucothoe furina</i> , Savigny.	23	26	8		<i>Limnadia mauritiana</i> , Guér.	38	33 2
<i>Lepidurus productus</i> , Lam.	40	34	3		<i>Limulus polyphemus</i> , Lin., Latr.	39	34 1
<i>Leptomera pedata</i> , Mull.	25	28	3		<i>Lithodes arctica</i> , Latr.	10	12 1
<i>Leptopodia sagittaria</i> , Fabr.	10	11	4		<i>Lysmata seticauda</i> , Risso.	15	21 1

M.

<i>Macrophthalmus parvimanus</i> , Latr.	7	4	1		<i>Mictyris longicarpus</i> , Latr.	7	4 4
<i>Matuta lunaris</i> , Herbst.	5	1	1		— <i>sulcatus</i> , Aud.	7	4 5
— <i>Peronii</i> , Leach.	5	1	1		<i>Mithrax hispidus</i> jeune, Herbst.	8	7 5
<i>Megalopa mutica</i> , Desm.	13	18	3		— <i>spinipectus</i> jeune, Lam.	8	7 5
<i>Micippe cristata</i> , Leach.	9	8 b.	2		<i>Mysis Fabricii</i> , Leach.	16	23 1
— <i>phylira</i> , Leach.	9	8 b.	1		— <i>rostratus</i> , Guér.	16	23 2

N.

	TEXTE.	PL.	FIG.		TEXTE.	PL.	FIG.
<i>Naxia serpulifera</i> , Milne Edw.	9	8	2	<i>Nephrops norvegicus</i> , Lin.	14	19	1
<i>Nebalia Geoffroyi</i> , Milne Edw.	36	32	2	<i>Nicothoa astaci</i> , Milne Edw.	43	35	12
<i>Nelocera Swainsonii</i> , Leach.	27	29	6	<i>Nøsea bidentata</i> , Leach.	31	30	2
<i>Nemesis lamna</i> , Risso, Roux.	43	35	11				

O.

<i>Øthra depressa</i> , Lam.	11	12	3	<i>Orchestia Fischerii</i> , Milne Edw.	22	26	3
<i>Oniscus cylindricus</i> , Montagu.	32	30	7	— <i>gammarella</i> , Herbst.	22	26	4
— <i>murarius</i> , Fabr.	35	31	6	<i>Orithya mamillaris</i> , Fabr.	5	1	2

P.

<i>Pagurus clypeatus</i> , Oliv.	12	16	3	<i>Pilumnus aculeatus</i> , Say.	6	3	2
— <i>guttatus</i> , Oliv.	12	16	2	<i>Pinotheres villosulus</i> , Guér.	7	4	6
<i>Palæmon squilla</i> , Lin.	16	22	1	<i>Pisa serpulifera</i> , Milne Edw.	9	8	2
<i>Palinurus Ricordi</i> , Guér.	13	17	2	<i>Plagusia depressa</i> , Latr.	8	6	2
<i>Pandarus Boscii</i> , Leach.	42	35	5	<i>Podophthalmus vigil</i> , Lam., Latr.	6	1	3
— <i>Cranchii</i> , Leach.	41	35	3, 4	<i>Pontonia custos</i> , Forsk, Guér.	15	21	2
<i>Parthenope horrida</i> , Fabr.	8	7	1	<i>Porcellana platycheles</i> , Penn.	13	18	2
<i>Pasiphæa distincta</i> , Guér.	16	22	3	— <i>punctata</i> , Guér.	13	18	1
— <i>sivado</i> , Risso.	16	22	3	<i>Porcellio Olivieri</i> , Guér.	25	31	8
<i>Penæus villosus</i> , Guér.	15	20	1	— <i>scaber</i> , Latr.	38	31	7
<i>Pericera trispinosa</i> , Milne Edw.	9	8	3	<i>Praniza maculata</i> , Westw.	24	27	10
<i>Phronima atlantica</i> , Guér.	21	25	4	<i>Processa edulis</i> , Risso.	15	20	3
<i>Phyllosoma brevicorne</i> , Leach.	21	25	3	<i>Pronima solitaria</i> , Guér.	21	»	«
— <i>commune</i> , Leach.	20	25	1	<i>Prosopistoma variegatum</i> , Latr.	40	34	4
— <i>Reynaudii</i> , Guér.	21	25	2	<i>Pterygocera arenaria</i> , Latr.	23	27	5

R.

<i>Rampipes testudinarius</i> , Latr.	12	15	3	<i>Ranina serrata</i> , Lam.	11	14	3
---------------------------------------	----	----	---	------------------------------	----	----	---

S.

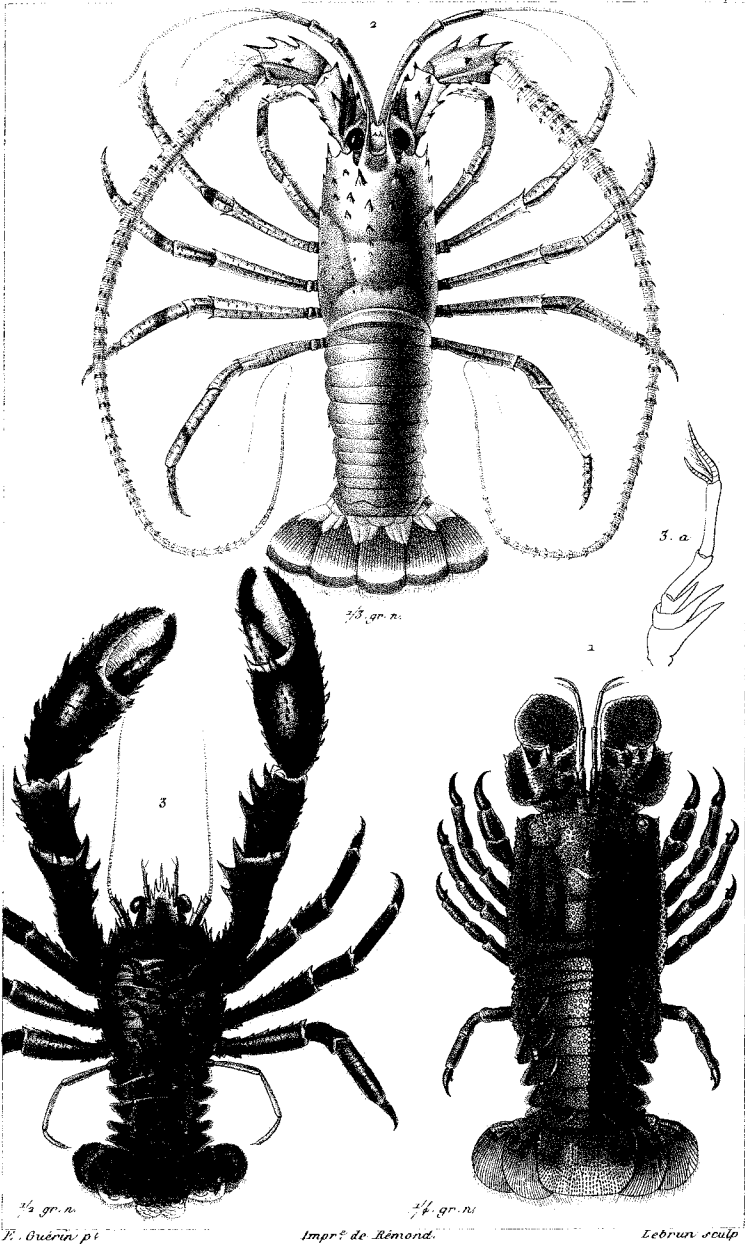
<i>Scyllarus latus</i> , Latr.	12	17	1	<i>Sphæroma tomentosum</i> , Guér.	27	»	«
<i>Sphæroma Boryi</i> , Guér.	31	»	«	<i>Squilla stylifera</i> , Latr.	19	24	1
— <i>gigas</i> , Leach.	31	»	«	<i>Stenocionops cervicornis</i> , Herbst.	9	8	3
— <i>globator</i> , Pallas, Guér.	30	»	«	<i>Stenorynchus phalangium</i> , Leach.	10	11	2
— <i>serratum</i> , Fabr.	27	30	1	— <i>tenuirostris</i> , Leach.	10	11	3
— <i>serratum</i> , Fabr., Guér.	30	»	«				

T.

<i>Talitrus platycheles</i> , Guér.	22	26	5	<i>Themisto Gaudichaudii</i> , Guér.	22	25	7
<i>Thalamita Admetes</i> , Herbst.	6	1	4	<i>Thia polita</i> , Leach.	6	2	3
— <i>crenata</i> , Milne Edw.	6	1	4	<i>Thysanopodus elongatus</i> , Guér.	19	23	5
<i>Thalassina scorpionoides</i> , Herbst.	14	18	4	— <i>tricuspidatus</i> , Edw. M.	18	23	4
<i>Thelphusa fluviatilis</i> , Latr.	7	3	4	<i>Tylos armadillo</i> , Latr.	35	31	4
— <i>indica</i> , Latr.	7	3	3	<i>Typhis ferus</i> , Milne Edw.	24	27	8, 9

		U.							
		TEXTE.	PL.	FIG.		TEXTE.	PL.	FIG.	
<i>Ucea una</i> , Marcgr., Latr.		8	5	3					
		X.							
<i>Xantho octodentatus</i> , Milne Edw.		6	2	1		<i>Xantho Rumphii</i> , Guér.	6	2	1
		Z.							
<i>Zoea gigas</i> , Westw.		36	32	1					

FIN DE LA TABLE.



1/2 gr. n.
F. Guérin pi

1/4 gr. n.
Impr^s de Remond.

Lebrun sculp

1. *Seyllarus latus*, Latr. 2. *Palinurus Ricordi*, Guér.

3. *Galathaea Sirogosa*, L.

PARIS. — IMPRIMERIE DE FAIN ET TRUNOT.
Rue Racine, 28, près de l'Odéon.