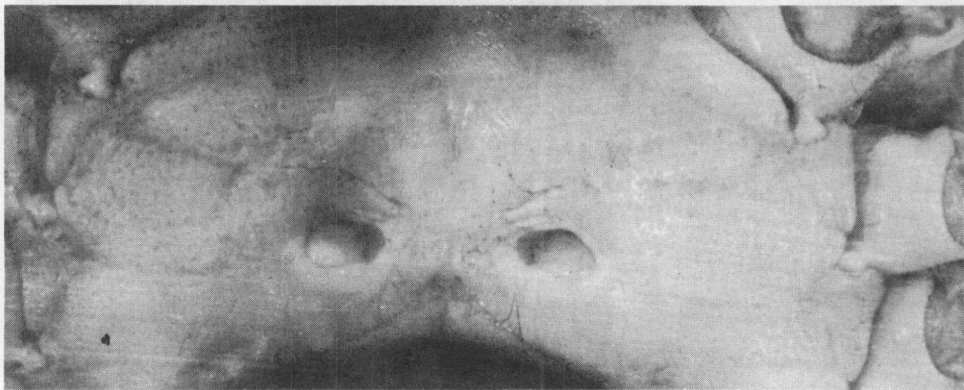
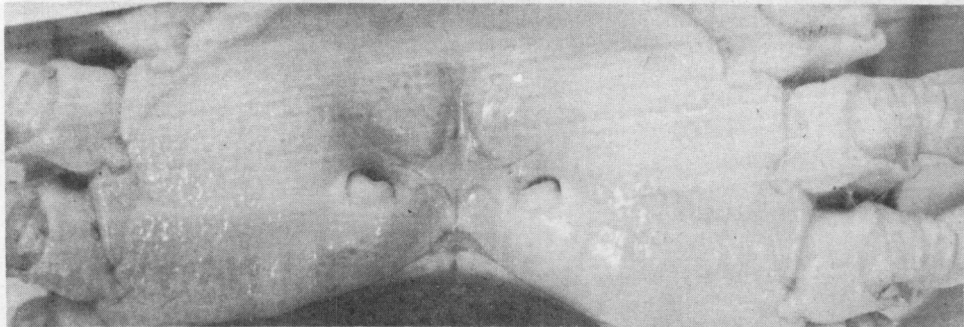
**a****b****c**

Fig. 6 Gonóporos. a. *Pseudorhombila octodentata* Rathbun, MCZ 10959;
b. *Pseudorhombila guinotae* sp. nov., paratipo; c. *Pseudorhombila*
quadridentata (Latreille), USNM 171616.

no alcanza la coxa del último par de patas y de éste al quinto se en
cuentran fusionados. Primer par de pleópodos esbeltos, con espinas
distribuidas en varias líneas siguiendo la torción del ápndice; en la
porción media externa éstas forman dos hileras; en el cuello son lar
gas y cortas en número aproximado de cuarenta y una que se encuen
tran dispuestas en tres líneas; ápice en forma de giba poco prominen
te y continuada por un lóbulo delgado el cual se proyecta por arriba
de la giba y presenta varias espinas ventrales.

Quelípedos desiguales, el derecho más robusto que el izquierdo;
borde interno del isquio granulado; superficie externa y borde interno
del mero finamente granulados, tercio distal del margen superior en
el quelípedo derecho, con una espina dirigida hacia delante, en el iz
quierdo es un tubérculo más que una espina; carpo 1/6 más largo que
ancho, superficie externa casi lisa, borde externo un poco aspero, án
gulo externo-distal con un tubérculo que presenta varias espínulas,
margen interno con un diente robusto en el ángulo proximal; mano li
sa y con la palma inchada; dáctilo largo y fuertemente curvado hacia
dentro. Patas ambulatorias largas y esbeltas; borde superior del me
ro con gránulos pequeños, superficie interna y externa lisas; carpo

aproximadamente la mitad de la longitud del mero y con un surco longitudinal en el borde superior; d ctilos largos, con flecos de pelos y terminados en punta aguda, el de la cuarta pata est  fuertemente curvado hacia atr s.

COLOR EN VIDA: Superficie dorsal del caparaz n, de los quel podos y gran parte de las patas ambulatorias anaranjado con peque as manchas circulares blancas.

MATERIAL ESTUDIADO: Los tres ejemplares colectados se encuentran depositados en la colecci n de la Direcci n de Investigaciones Oceanogr ficas, bajo los n meros: Macho holotipo y hembra paratipo (00304); macho paratipo (00341) frente a la Laguna Madre, 24 42' N; 97 11.5' W; 70 m; junio 26, 1980; DGO-DM-20-80-02, estaci n A-10 y fueron comparados con los espec menes de Pseudorhombila quadridentata: 1 macho del Mus um National D'Histoire Naturelle, Par s, Francia, M.P. 7968; 1 macho del National Museum of Natural History, Smithsonian Institution, Washington, D.C., USNM 96473; 1 macho y 1 hembra, USNM 171616 y los de P. octodentata: 1 macho MP; 1 hembra del Museum of Comparative Zoology, Harvard University, Cambridge, Mass., MCZ 10959.

Medidas en mm: Macho holotipo (H), hembra (P ♀) y macho paratipo (P ♂).

	(H)	(P ♀)	(P ♂)
Longitud del caparazón	29.0	29.1	23.3
Anchura del caparazón	38.3	38.1	30.7
Anchura del caparazón (excluyendo las espinas antero-laterales)	37.4	37.9	30.1
Anchura frontal	11.3	11.3	9.3
Anchura fronto-orbital	23.2	22.8	19.2
Longitud del carpo del quelípedo derecho	12.9	11.5	9.5
Anchura del carpo del quelípedo derecho	10.9	9.9	8.1
Longitud de la quela derecha	34.0	28.4	23.6
Altura máxima de la mano derecha	15.5	13.5	11.9
Longitud del dactilo de la quela derecha	18.7	16.5	14.4
Longitud mero	23.5	21.8	18.1
Longitud carpo	11.9	11.6	9.7
2a. propodio	11.5	10.7	9.1
pata dactilo	14.2	12.6	11.8
Longitud mero	25.3	23.4	19.2
Longitud carpo	12.5	12.4	9.9
3a. propodio	11.8	11.1	9.3
pata dactilo	13.2	12.3	11.2

Por otra parte, es muy probable que P. guinotae se distribuya a lo largo de toda la costa este de México y se encuentre intermedia entre la distribución norte de P. quadridentata y la sur de P. octodentata con una ligera sobre-posición. Desafortunadamente, los pocos registros que se tienen de las dos últimas especies no permiten confirmar esta hipótesis puesto que para la primera, desde la Latreille (1928) la mencionó como con localidad desconocida hasta Guinot (1969) quien la situó a 20 millas al sur de Isla Lobos, México, pocos registros se tienen de ella, entre los cuales se pueden precisar los de Florida, Louisiana y México (Manning, comunicación personal). De P. octodentata se tienen registros en Isla Dominica (Rathbun, 1906), Isla Martinica (Rathbun, 1918) y lejos de Punta Alegre, Cuba (MCZ 10959).

Las tres especies de Pseudorhombila del Atlántico americano pueden ser distinguidas por la siguiente clave:

- a. Margen antero-lateral armado con tres o cuatro dientes.
- b. Margen antero-lateral armado con cuatro dientes. Superficie del caparazón con gránulos perceptibles a simple vista. Superficie externa del mero del tercer maxilípedo asperamente granulada. Borde superior del mero de las patas ambulatorias espinulado. Primer par de pleópodos

LOCALIDAD TIPO: 52 millas al Este de Matamoros, Tamaulipas, 25° 44' N; 96° 38.5' W; 66 M; junio 25, 1980; DGO-DM-20-80-02, estación A-14.

NOMBRE: El nombre es dado en honor de la brillante carcinóloga francesa Dra. Danielé Guinot.

VARIACIONES: La hembra y el macho de menor talla de P. guinotae presentan variaciones en la armadura del caparazón con respecto al holotipo: en la hembra el cuarto diente anterolateral apenas está es bosado y en el macho practicamente no existe.

OBSERVACIONES: P. guinotae se encuentra muy relacionado a las otras dos especies conocidas en el Atlántico americano. Tal como lo notaba Guinot (1969) al comparar a P. quadridentata con P. octodentata, los mismos caracteres catometopianos de ellas está presentes en P. guinotae; una parte ancha del octavo esternito torácico es visible a nivel del segundo segmento abdominal y está unida al episternito siete, el orificio masculino se encuentra desviado en posición esternal y el pleópodo uno es muy semejante entre sí. En la tabla 1 se presentan los caracteres distintivos de las tres especies, asi como en las figuras 1, 2, 3, 4, 5 y 6.

<u>Pseudorhombila octodentata</u>	<u>Pseudorhombila guinotae</u>	<u>Pseudorhombila quadridentata</u>
<p>Superficie del caparazón, regiones orbital, subhepática y pterigostomiana con gránulos perceptibles a la vista y al tacto.</p> <p>Margen antero-lateral armado con cuatro dientes: el primero es poco evidente, el segundo es triangular y con el ápice despuntado, el tercero es espiniforme y curvado hacia delante, el cuarto es de igual tamaño que el segundo y es piniforme.</p> <p>Pedúnculos oculares con gránulos laterales agudos.</p> <p>Superficie externa del isquio, mero, carpo y exognato del tercer maxilípodo asperamente granuladas.</p> <p>Primer par de pleópodos del macho con la porción media externa no sobresaliendo de la línea marginal y con pocas espinas arregladas en dos hileras. Cuello con espinas largas y cortas en número aproximado de 25, dispuestas en una hilera larga de 21 y en una corta de 4. Apice terminado en una giba poco definida y continuada en un lóbulo corto y ancho.</p> <p>Borde externo del carpo de los quelípedos asperamente granulado; margen distal espinulado.</p> <p>Borde superior del mero de las patas ambulatorias espinulado.</p> <p>Gonóporos de la hembra ovales, un poco estrechos y con el ápice sobre el eje mayor dirigido medialmente, apertura de cada uno con los márgenes irregularmente redondeados y sinuosos.</p>	<p>Superficie del caparazón, regiones orbital, subhepática y pterigostomiana finamente granuladas.</p> <p>Margen antero-lateral armado con cuatro dientes: el primero es poco evidente, el segundo es triangular y con el ápice despuntado, el tercero es el mayor, espiniforme y fuertemente curvado hacia delante, el cuarto es pequeño y espiniforme.</p> <p>Pedúnculos oculares con gránulos laterales pequeños.</p> <p>Superficie externa del isquio, mero, carpo y exognato del tercer maxilípodo finamente granuladas.</p> <p>Primer par de pleópodos del macho con la porción media externa no sobresaliendo de la línea marginal y con pocas espinas arregladas en dos hileras. Cuello con espinas largas y cortas en número aproximado de 41, dispuestas en tres líneas. Apice terminado en una giba poco prominente y continuada por un lóbulo delgado el cual se proyecta por arriba de la giba.</p> <p>Borde externo del carpo de los quelípedos un poco rugoso; ángulo externo-distal con un tubérculo que presenta varias espinulas.</p> <p>Borde superior del mero de las patas ambulatorias granulado.</p> <p>Gonóporos de la hembra ovales, anchos y con el ápice sobre el eje mayor dirigido anteromedialmente, apertura de cada uno con los márgenes redondeados y un poco sinuosos.</p>	<p>Superficie del caparazón, regiones orbital, subhepática y pterigostomiana con gránulos uniformemente distribuidos perceptibles a la vista y al tacto.</p> <p>Margen antero-lateral armado con dos dientes robustos (USNM 96473, es asimétrico, presenta además, un diente pequeño del lado izquierdo) el primero es triangular y despuntado, el segundo es un poco más elevado y con el ápice despuntado.</p> <p>Pedúnculos oculares con gránulos laterales poco prominentes.</p> <p>Superficie externa del exognato del tercer maxilípodo casi lisa, la del isquio un poco granulada, la del mero y carpo con gránulos bien evidentes.</p> <p>Primer par de pleópodos del macho con la porción media externa sobresaliendo de la línea marginal y con varias espinas agrupadas en cinco hileras. Cuello con espinas largas y cortas en número aproximado de 55 a 60, dispuestas en seis hileras. Apice terminado en una giba bien formada y continuada en un lóbulo ancho el cual sobrepasa ligeramente la giba.</p> <p>Borde externo del carpo de los quelípedos rugoso; margen distal granulado.</p> <p>Borde superior del mero de las patas ambulatorias un poco aserrado.</p> <p>Gonóporos de la hembra casi redondeados y con el ápice sobre el eje mayor dirigido posteromedialmente, apertura de cada uno con los márgenes redondeados y ligeramente sinuosos.</p>

Tabla 1 Caracteres distintivos entre Pseudorhombila octodentata Rathbun, P. guinotae sp. nov. y P. quadridentata (Latreille).

podos del macho con menos de treinta espinas en el cue
llooctodentata.

bb. Superficie del caparazón y superficie externa del mero
del tercer maxilípedo finamente granuladas. Borde su
perior del mero de las patas ambulatorias granulado.
Primer par de pleópodos del macho con más de treinta
espinas en el cuello guinotae.

aa. Margen antero-lateral armado con dos dientes. Superficie
del caparazón en los de mayor talla con gránulos gruesos
uniformemente distribuidos. Borde superior del mero de las
patas ambulatorias un poco aserrado. Primer par de pleópo
dos del macho con más de cincuenta espinas en el cuello
..... quadridentata.

AGRADECIMIENTOS

Mí más sincero reconocimiento a Danièle Guinot por el préstamo
de los especímenes del Museo de París, por su continua comunicación
con respecto al género *Pseudorhombila* y en especial, por las obser
vaciones a *P. guinotae*. Raymond B. Manning por el préstamo del

material del USNM y por su constante buena disposición. Herbert W. Levi por el préstamo del material de MCZ. Rosa Estela Toral A. por la revisión del manuscrito.

LITERATURA CITADA

- RATHBUN, M. J., 1906. Description of a new crab from Dominica, West Indies. Proc. Biol. Soc. Washington, 19: 91.
- _____, 1918. The Grapsoid crabs of America. Bull. U. S. Nat. Mus., (97): 42-44.
- LATREILLE, P.A., 1828. Encyclopedie Methodique 10: 706.
- GUINOT, D., 1969. Recherches préliminaires sur les groupements Naturels chez les crustacés décapodes brachyours. VII. Les Goneplacidae (suite et fin). Bull. Mus. Natn. Hist. Nat., 41 (3): 704

Impreso en los Talleres Gráficos de la
Dirección General de Oceanografía
de la Secretaría de Marina
México, D. F.

