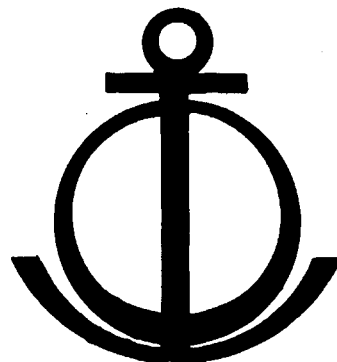


SECRETARIA DE MARINA.

DIRECCION GENERAL DE OCEANOGRAFIA.

PSEUDORHOMBILA GUINOTAE, UN NUEVO
CRUSTACEO (DECAPODA, GONEPLACIDAE)
EN LA COSTA ESTE DE MEXICO

MEXICO D.F. OCTUBRE 1982



*El Dr. Raymond B.
Manning
Con el reconocimiento del
Autor*
INV.OCEAN/8 VOL. I NUM. 4

Enero de 1983.

SECRETARIA DE MARINA.

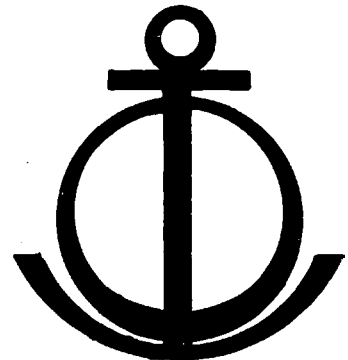
DIRECCION GENERAL DE OCEANOGRAFIA.

PSEUDORHOMBILA GUINOTAE, UN NUEVO

CRUSTACEO (DECAPODA, GONEPLACIDAE)

EN LA COSTA ESTE DE MEXICO

MEXICO D.F., OCTUBRE 1982



La Secretaría de Marina, a través de la Dirección General de Oceanografía en cumplimiento al artículo 30, Inciso XVII de la Nueva Ley Orgánica de Administración Pública Federal.

Publica el trabajo:

PSEUDORHOMBILA GUINOTAE, UN NUEVO CRUSTACEO
(DECAPODA, GONEPLACIDAE) EN LA COSTA ESTE DE
MEXICO.

Esta edición forma parte de la colección 82 sobre Resultados de Cruceros Oceanográficos realizados en aguas mexicanas por la Dirección de Investigaciones Oceanográficas de la Dirección General de Oceanografía, según y conforme al presupuesto de la Federación D.G.O. 01/80.

Se agradecerán las sugerencias y comentarios al presente estudio.

ALMIRANTE C.G.
FERNANDO PIANA LARA
DIRECTOR GENERAL.



C O N T E N I D O

BIOLOGIA MARINA
Vol. I Número 4

HERNANDEZ, AGUILERA J. L. Pseudorhombila guinotae,
un nuevo crustáceo (Decapoda, Goneplacidae)
en la costa Este de México..... 1

PSEUDORHOMBILA GUINOTAE, UN NUEVO CRUSTACEO
(DECAPODA, GONEPLACIDAE) EN LA COSTA ESTE DE
MEXICO.

Jorge Luis Hernández Aguilera*

El 25 y 26 de junio de 1980, durante los arrastres exploratorios del Buque Oceanográfico H-02 de la Armada de México efectuados por el personal de la Dirección General de Oceanografía, de la Dirección de Investigaciones Oceanográficas de la Secretaría de Marina, en el litoral de Tamaulipas, México, fueron colectados tres especímenes del género Pseudorhombila H. Milne Edwards, 1837 resultando ser una especie no descrita y sumándose a las dos conocidas para el Atlántico americano, P. quadridentata (Latreille, 1828) y P. octodentata Rathbun, 1906.

Género Pseudorhombila H. Milne Edwards, 1837

Caparazón mucho más ancho que largo, regiones parcialmente indicadas, borde antero-lateral arqueado y dentado. Frente con un lóbulo a cada lado y una muesca medial pequeña, entre 1/3 y 1/4 la anchura del caparazón. Angulo antero-externo del mero del tercer maxilípedo prominente. Segundo segmento abdominal dejando al desde

*Dirección de Investigaciones Oceanográficas.

cubierto una parte ancha del octavo esternito torácico, en el macho el tercero no alcanza la coxa del último par de patas y de éste al quinto se encuentran fusionados.

Pseudorhombila guinotae sp. nov.

Figs. 1b, 2b, 3b, 4b, 5b y 6b.

Macho holotipo: Superficie del caparazón finamente granulada, regiones ligeramente definidas. Anchura fronto-orbital un poco menos de $2/3$ la anchura del caparazón (incluyendo las espinas antero-laterales). Frente con una muesca medial somera, estrecha y un lóbulo poco producido a cada lado. Margen supra-orbital con dos fisuras cortas. Pedúnculos oculares con gránulos laterales poco prominentes. Artículo basal antenal cerrando el hiatus orbital entre el lóbulo frontal y la base del diente del margen suborbital. Angulo antero-externo del mero del tercer maxilípido prominente. Superficie de éste y del carpo un poco granuladas. Margen antero-lateral arqueado, armado con cuatro dientes, el primero es una ligera elevación; el segundo es triangular con el ápice despuntado; el tercero es el mayor, espiniforme y curvado hacia delante; el cuarto es pequeño y espiniforme. Esternum un poco granulado. Segundo segmento abdominal dejando al descubierto una parte ancha del octavo esternito torácico; el tercero

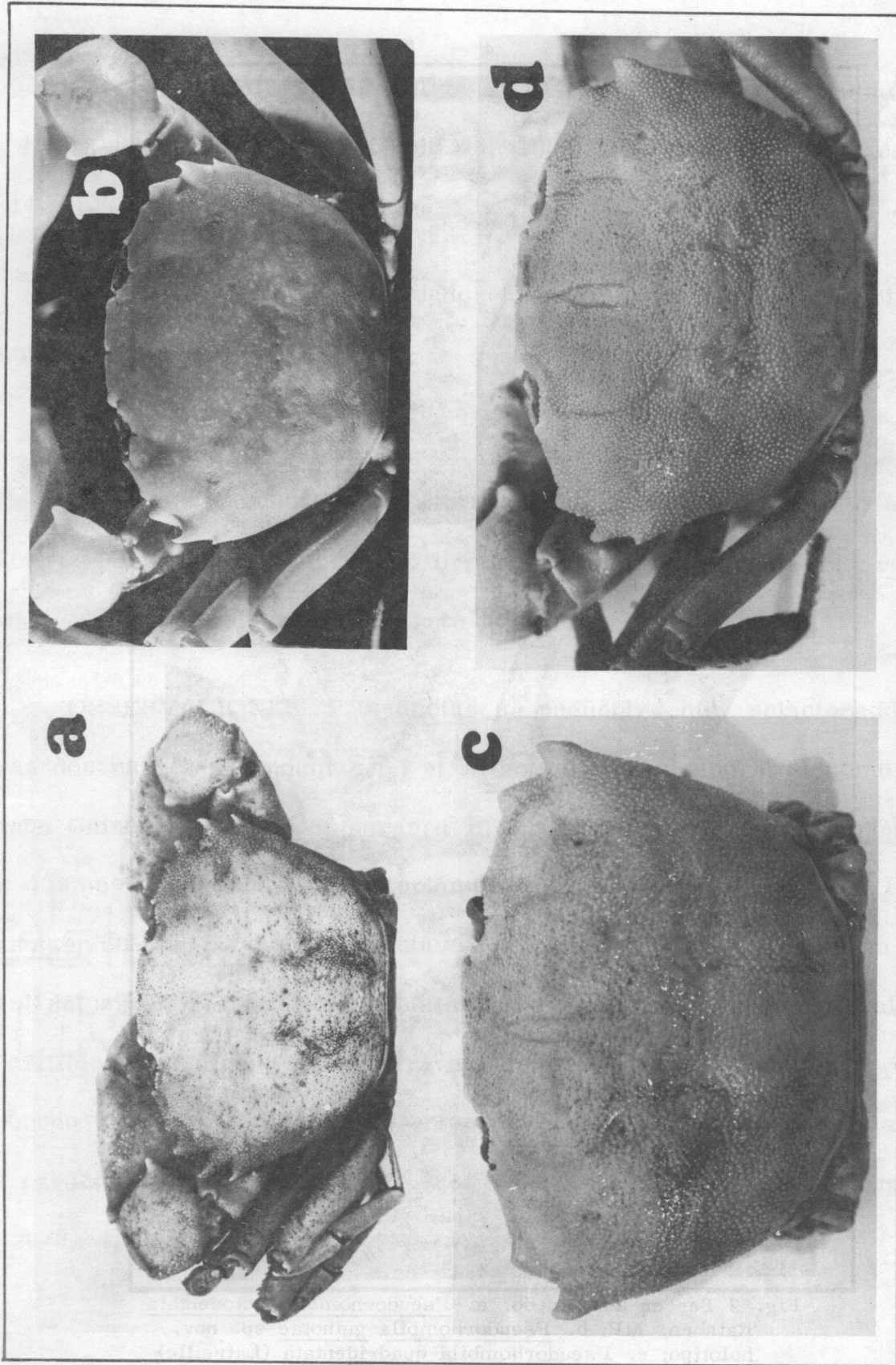


Fig. 1 Caparazón. a. Pseudorhombila octodentata Rathbun, MP, 32.5 x 45.1 (42.7); b. Pseudorhombila guinotae sp. nov., holotipo, 29.0 x 38.3 (37.4); c. Pseudorhombila quadridentata (Latreille), MP, 7968, 35.3 x 50.4 (47.5); d. Pseudorhombila quadridentata (Latreille), USNM 96473, 31.8 x 42.8 (41.5).