

NOTE SUR LES CREVETTES CHINOISES APPARTENANT AU
GENRE *LEANDER* DESM. AVEC DESCRIPTION
DE NOUVELLES ESPÈCES,

PAR

Shou-Chie YU.

Parmi les exemplaires de crevettes de la collection de M. CHIA-JUI SHEN se trouvent six espèces et deux variétés appartenant au genre *Leander* Desm. Trois de ces espèces et une des variétés sont nouvelles pour la science.

Le tableau suivant est un résumé destiné à établir la distinction entre chacune des espèces de ce genre, connues jusqu'ici en Chine.

- A₁ Rostre présentant à la base une crête convexe.
- B₁ Crête basale du rostre plus courte que la partie styliforme.
- C₁ Carpopodite des pattes de la deuxième paire, plus long que les doigts.

Doigts des deuxième paires de pattes un peu plus longs que la paume ; formule rostrale $\frac{6-7 + 1}{3-6}$.

Leander japonicus Ortmann (1).

(1) Hankow : BALSAS, *Abh. Akad. München*, II, suppl. Bd. 10, p. 58 (1914).

C₂ Carpopodite des pattes de la deuxième paire plus court que les doigts.

D₁ Carpopodite des pattes de la deuxième paire aussi long que la paume.

Propodite des pattes de la cinquième paire égalant deux fois la longueur du dactylopodite et garni de poils très courts à l'extrémité distale ; formule rostrale $\frac{6.9 + 1.2}{5.7}$.

Leander carinatus Ortmann.

D₂ Carpopodite des pattes de la deuxième paire atteignant les $\frac{2}{5}$ de la longueur de la paume.

Pattes des troisième et quatrième paires garnies de poils extraordinairement longs ; formule rostrale $\frac{5 + 1.2}{4.7}$.

E₁ Rostre dépassant légèrement la carapace en longueur.

Leander Annandalei Kemp (1).

E₂ Rostre égalant souvent deux fois la longueur de la carapace.

Leander Annandalei Kemp. var. *stylirostris* Yu.

B₂ Crête basale du rostre un peu plus longue que la partie styliforme.

Carpopodite des pattes de la deuxième paire un peu plus long ou un peu plus court que la pince.

C₃ Paume des pattes de la deuxième paire un peu plus courte que les doigts.

D₃ Extrémité du rostre bifide ; formule rostrale $\frac{9.11 + 1.2}{3.5}$.

Leander Mani Sollaud (2).

D₄ Extrémité du rostre simple ; formule rostrale $\frac{8.10 + 0}{2.4}$.

Leander modestus Heller.

C₄ Paume des deuxièmes pattes aussi longue que les doigts ; formule rostrale $\frac{9}{5}$.

Leander macrogenitus nov. sp.

A₂ Rostre sans crête connexe à la base.

B₃ Rostre large vu latéralement et allant en s'élargissant au niveau de la première dent du bord inférieur.

C₅ Carpopodite des deuxièmes pattes moins des $\frac{2}{3}$ de la longueur de la pince.

(1) Sanghaï : KEMP, *Rec. Ind. Mus.* 13, p. 211 (1917).

(2) Tonkin : SOLLAUD, *Bull. Soc. Zool. France*, 39, p. 315 (1914).

Propodite des trois dernières pattes garni de quelques spinules seulement; formule rostrale $\frac{7-11}{3-5}$.

Leander pacificus Stimpson (1).

C₆ Carpopodite des deuxièmes pattes plus des $\frac{2}{3}$ de la longueur de la pince.

D₅ Rostre se relevant sur les $\frac{3}{5}$ de sa propre longueur.

Propodite des cinquièmes pattes garni de plusieurs spinules et s'élargissant un peu à l'extrémité distale; formule rostrale $\frac{8-10}{4-5}$.

Leander Fagei nov. sp.

D₆ Rostre tout droit (sauf l'extrémité).

E₅ Propodite des cinquièmes pattes sans spinule, garni seulement de poils à l'extrémité distale.

Carpodite des cinquièmes pattes atteignant une fois et demie la longueur du dactylopodite; formule rostrale $\frac{13-14 + 2-4}{6-7}$.

Leander Gravieri nov. sp.

E₂ Propodite des cinquièmes paires de pattes garni de trois spinules le long du bord inférieur et de poils à l'extrémité distale. Formule rostrale $\frac{11-13}{3-4}$.

F₁ Carpopodite des cinquièmes paires de pattes égalant deux fois la longueur du dactylopodite.

Leander serrifer Stimpson.

F₂ Carpopodite des cinquièmes paires de pattes presque aussi long que le dactylopodite.

Leander serrifer var. *longidactylus* nov. var.

B₁ Rostre s'élargissant à peine au niveau de la première dent du bord inférieur.

C₇ Rostre se relevant vers sa moitié distale.

Carpodite des deuxièmes paires de pattes beaucoup plus long que la pince; formule rostrale $\frac{3-6 + 1}{4-7}$.

Leander concinnus Dana (2).

C₈ Rostre s'avancant horizontalement.

(1) Hong-Kong : STIMPSON, *Proc. Ac. Sc. Phil.*, 12, p. 40 (1860).

(2) Hong-Kong : STIMPSON, *Proc. Ac. Sc. Phil.*, 12, p. 40 (1860).

Carpopodite des deuxièmes paires un peu plus long que la pince ; formule rostrale $\frac{5-6}{2-3}$.

Leander paucidens de Haan ⁽¹⁾.

B₅ Rostre styliforme.

Carpopodite des deuxièmes paires un peu plus court que la pince ; formule rostrale $\frac{7-8 + 2-3}{7-8}$.

Leander longipes Ortman ⁽²⁾.

Leander carinatus Ortman,

1890, *Leander longirostris* var. *carinatus* Ortman, *Zool. Jahrb. Syst.*, V, p. 521.

1902, *Leander carinatus* Doflein, *Abh. Akad. München*, XXI, p. 639, Pl. III, fig. 8.

1914, *Leander styliferus* var. *carinatus* Balss, *Abh. Akad. München*, II, suppl., Bd. 10, p. 57.

1917, *Leander carinatus* Kemp, *Rec. Ind. Mus.*, XIII, p. 219, fig. 6.

1919, *Leander carinatus* Parisi, *Atti Soc. Ital. Sci. Nat.*, LVIII, p. 77, Pl. IV, fig. 3 et Pl. VI, fig. 8-9.

1926, *Leander carinatus* Urita, *Dobuts. Zasshi*, XXXVIII, p. 428.

Cette espèce se rencontre dans plusieurs localités de la Chine, spécialement au nord-est. Dans cette collection il y a des représentants de tous les exemplaires depuis les très jeunes jusqu'aux adultes. Ils peuvent atteindre 97 millimètres chez le mâle et 95 millimètres chez la femelle.

Le rostre présentant une crête à sa base est styliforme et dépasse l'écaille antennaire de la moitié de sa propre longueur. Sur la crête rostrale il y a de 6 à 9 dents, d'abord petites puis plus grosses vers la moitié distale. L'extrémité du rostre est bifide. Le bord inférieur porte de 4 à 8 dents à peu près équidistantes dont la première est souvent située au-dessous de la dernière du bord supérieur.

L'écaille antennaire dépasse le pédoncule antennulaire d'un quart de sa propre longueur et le pédoncule antennaire de plus

⁽¹⁾ Foochow : BALSS, *Abh. Akad. München*, II, suppl. Bd. 10, p. 58 (1914)

⁽²⁾ Amoy : DE MAN, *Notes Leyden. Mus.*, III, p. 441 (1881).

de la moitié. La troisième patte mâchoire s'étend à l'extrémité du pédoncule antennaire; parfois elle le dépasse de la moitié de son article distal.

Les pattes de la première paire s'étendent presque à l'extrémité de l'écaille antennaire; le méropodite est à peu près de même longueur que le carpopodite, celui-ci est environ une fois et demie plus long que la pince dont la paume est plus courte que les doigts. Les pattes de la deuxième paire chez quelques exemplaires dépassent l'écaille antennaire de la longueur des doigts, cependant la plupart la dépassent de la pince entière ou de la moitié du carpopodite; le méropodite est plus long que le carpopodite et presque de même longueur que les doigts; le carpopodite, qui se renfle tellement vers l'extrémité distale qu'il semble claviforme a une longueur égale à la paume renflée et environ aux trois cinquièmes ou aux cinq huitièmes de la longueur des doigts. Les pattes de la troisième paire s'étendent aux quatre cinquièmes de l'écaille antennaire et les pattes des deux dernières paires presque égales entre elles la dépassent à peine. Le dactylopodite des troisièmes pattes mesure les trois cinquièmes de la longueur du propodite, et celui des cinquièmes le tiers. Les cinquièmes pattes sont fournies de poils très courts à l'extrémité distale de leur propodite.

Les très jeunes exemplaires ne ressemblent en rien aux adultes en ce qui concerne la partie styliforme du rostre qui n'est pas encore développée chez eux. A part cela ils ont les mêmes caractères importants que les adultes.

Localités : Shanghai, Chung-ming, Pai-chii, Tsing-tau, Tientsin, Peitaiho, Chingwangtao.

Leander Annandalei Kemp, var. *stylirostris* Yu.

1930, *Leander Annadalei* Kemp, var. *stylirostris* Yu, *Bull. Soc. Zool. France*, IV, p. 460, fig.

Le rostre est styliforme et très long; il dépasse en général l'écaille antennaire de la moitié de sa longueur et est souvent le double de la longueur de la carapace. Sur la partie proximale du bord supérieur il a une crête basale armée de cinq dents dont la première est placée sur la carapace et la deuxième au-dessus du bord orbitaire; la distance entre les deux premières

dents est un peu plus grande que celle des dents suivantes lesquelles sont à peu près équidistantes ; à l'extrémité du bord supérieur se trouvent une ou deux dents toutes petites dont l'aspect bifide ou trifide est bien marqué. Le bord inférieur en porte cinq ou six, rarement sept, dont la première est située presque au-dessous de la cinquième du bord supérieur, et la dernière vers l'extrémité est un peu en arrière de la dernière dent supérieure.

Le deuxième segment du pédoncule antennulaire, le plus court, est égal à la moitié de la longueur du troisième. La branche interne du fouet externe des antennules atteint à peu près la même longueur que son pédoncule ; elle s'étend à l'extrémité de l'écaille antennaire. La troisième patte mâchoire dépasse le pédoncule antennulaire de la moitié de l'article distal ; elle porte des poils le long de ses côtés.

Les pattes de la première paire, allongées en avant, ne s'étendent qu'à l'extrémité des écailles antennaires ; elles ont des poils très longs sur les côtés de tous leurs articles, son méropodite est égal à la longueur du carpopodite, celui-ci est à peu près trois fois plus long que la pince qui a des doigts un peu plus courts que la paume. Les pattes de la deuxième paire ne dépassent l'écaille antennaire que de la moitié de leurs doigts ; la longueur du méropodite atteint environ cinq fois celle du carpopodite conique, lequel est à peu près neuf fois plus court que la pince, dont la paume, vers la moitié des doigts, se gonfle comme chez *Leander carinatus* Ortmann mais est moins grande. Les pattes des trois dernières paires ont des carpopodites de longueur différentes, c'est-à-dire que le carpopodite de la quatrième paire est plus long que celui de la troisième et celui de la cinquième encore plus long que celui de la quatrième ; les pattes de la troisième et de la quatrième paires portent des poils très longs tandis que ceux de la cinquième sont beaucoup moins développés.

Localité : Tangkou.

Leander modestus Heller:

1865, *Leander modestus* Heller, Reise « Novara », Exped. Crust., p. III, pl. X, fig. 6.

1917, *Leander modestus* Kemp, *Rec. Ind. Mus.*, XIII, p. 221, pl. IX, fig. 1.

Le plus grand exemplaire mesure 50 millimètres, il a un rostre dépassant le carapace laquelle est égale à la longueur de l'écaille antennaire. La crête du rostre un peu plus longue que la partie distale porte 7 ou 8 dents dont la première est située sur la carapace et se termine juste au-dessus du bord orbitaire ; les distances de la première à la troisième dent sont un peu plus petites que celles de la troisième à la huitième ; l'extrémité de la partie styliforme est simple. Le bord inférieur porte 2 ou 3 dents, rarement 4, lesquelles sont plus petites que celles du bord supérieur.

Les pattes de la première paire s'étendent à l'extrémité du pédoncule antennulaire ; leur carpopodite est le double de leur pince. Les pattes de la deuxième paire dépassent l'écaille antennaire d'un quart de la longueur de la paume ; le carpopodite est un peu plus court que la pince dont la paume représente les $\frac{5}{6}$ des doigts. Les pattes de la troisième paire sont les plus courtes, elles n'atteignent jamais l'extrémité de l'écaille antennaire ; leur propodite est garni un peu de poils courts. Les pattes de la cinquième paire dépassent l'écaille antennaire de la longueur du dactylopodite et s'étendent à l'extrémité de la paume de la deuxième paire ; leur propodite, garni de poils très courts vers l'extrémité distale du bord inférieur, est deux fois plus long que le carpopodite lequel dépasse un peu leur dactylopodite.

Localité : Shanghai, Pai-chü, Hangchow, Soochow, Ihing, Kinkiang.

Leander macrogenitus nov. sp.

Cet exemplaire est une femelle adulte portant de gros œufs qui sont plus grands que ceux des *Leander modestus* Heller. Ses dimensions sont les suivantes : la longueur totale y compris le rostre est 48 millimètres environ, carapace seule, 9 mm. 5 ; rostre, 8 mm. 5.

Le rostre (fig. I, A) présente à sa base une crête convexe dépassant la partie distale et armée de 9 dents, dont les deux premières sont situées sur la carapace et la troisième exactement au-dessus du bord orbitaire ; les dents sont presque de taille égale ; la distance entre les deux premières est un peu plus grande que celle entre la deuxième et la troisième ; de celle-ci

à la cinquième les distances sont petites tandis que de la cinquième jusqu'à la dernière elles augmentent peu à peu. La partie distale est styloforme, mais son extrémité étant cassée nous ne pouvons savoir si elle est bifide ou simple. Le bord inférieur porte 5 dents très petites.

Les pattes de la première paire s'étendent à peine à l'extrémité des écailles antennaires, et celle de la deuxième le dépassent de toute la longueur des doigts. Le mérupodite de la

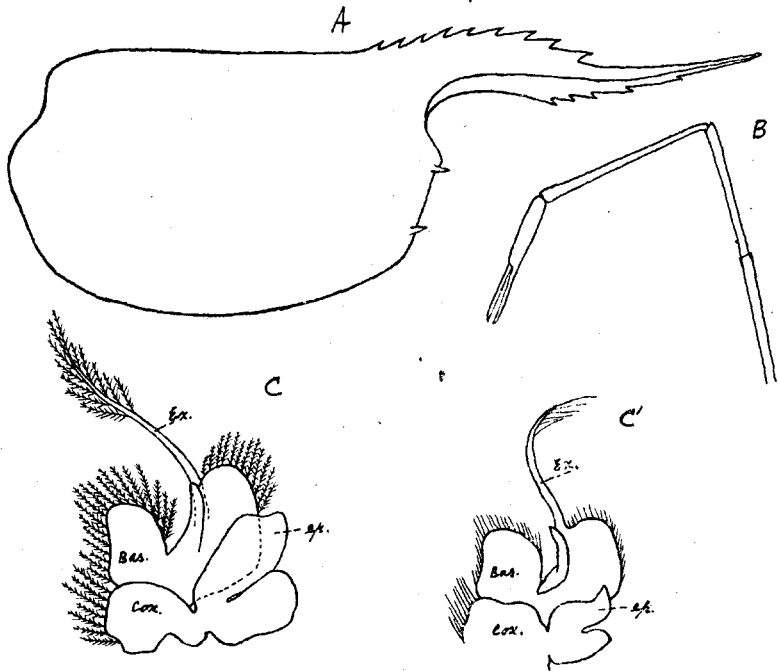


FIG. 1, A-C. — *Leander macrogenitus* nov. sp., $\times 51/3$: A, carapace avec rostre; B, deuxième patte; C, premier maxillipède; C', première maxillipède du *Leander Mani* Sollaud (d'après Sollaud): Cox, coxopodite; bas, basidopodite; ex, exopodite; ép, épipodite.

deuxième patte (3 mm. 5) est plus court que son carpopodite (4 mm. 5) celui-ci est un peu plus long que la pince dont la paume est égale aux doigts (les deux mesurent ensemble 3 mm. 8) (fig. 1, B). Les troisièmes pattes s'étendent jusqu'à la moitié de la pince des premières; les quatrièmes dépassent l'écaïlle antennaire d'un quart de dactylopodite; les cinquièmes les dépassent par leur dactylopodite entier et s'étendent à l'extrémité des doigts des deuxièmes pattes. Le carpopodite des

troisièmes pattes est les $\frac{4}{7}$ du propodite et aussi long que le dactylopodite, tandis que le carpopodite des cinquièmes pattes est égale à la moitié du propodite et une fois et demie plus long que le dactylopodite.

Cette espèce est très voisine du *Leander modestus* Haller, et du *Leander Mani* Sollaud (*Bull. Soc. Zool. France*, t. XXXIX, p. 315, 1914), mais par les doigts des deuxième pattes qui au lieu d'être plus longs sont seulement aussi longs que la paume, et par deux premières dents au lieu d'une seule placée sur la carapace elle diffère de l'une et de l'autre. Sa caractéristique principale est l'épipodite de la première patte-mâchoire ; chez cette nouvelle espèce il est extraordinairement grand en proportion de l'endopodite et de l'exopodite et légèrement incurvé au bord antéro-latéral du lobe distal (fig. I, C) tandis que chez *L. modestus* Heller et *L. Mani* Sollaud il est beaucoup plus petit ; ce dernier a un « processus triangulaire » au lobe distal lequel est facilement distingué de notre nouvelle espèce (fig. I, C').

Localité : Hangchow.

Leander Fagel nov. sp.

Deux exemplaires n'approchant guère des espèces de Chine mais très voisins du *Leander affinis* M.-E. (H.-N. Crust., II, p. 391, 1837) forment une espèce nouvelle que je me fais un plaisir de dédier à M. L. FAGE, sous-directeur de Laboratoire au Muséum de Paris.

Le rostre est plus long que la carapace (fig. II, A), il est représenté sur la carapace par une carène qui occupe plus de la moitié de la longueur totale de la carapace. Chez le mâle le rostre porte dix dents au bord supérieur qui s'étend obliquement en avant jusqu'à la quatrième dent, puis se recourbe ensuite vers le bas jusqu'à la septième, mais de là et jusqu'à la pointe il est fortement relevé. Chez la femelle le bord supérieur du rostre, armé de huit dents, s'avance d'abord tout droit jusqu'à la troisième puis devient légèrement oblique jusqu'à la septième, et enfin se relève vers l'extrémité. Les deux premières dents sont toujours placées sur la carapace et la troisième juste au-dessus du bord orbitaire, cependant la dernière dent se trouve tellement près de la pointe qu'elle lui donne un aspect

bifide. La distance entre les dents est moindre au-dessus du pédoncule orbitaire qu'à la partie proximale et c'est à la partie distale du bord supérieur du rostre que la distance entre les dents est la plus grande. Le bord inférieur du rostre est armé de 4 ou 5 dents dont la première est située au-dessous de la

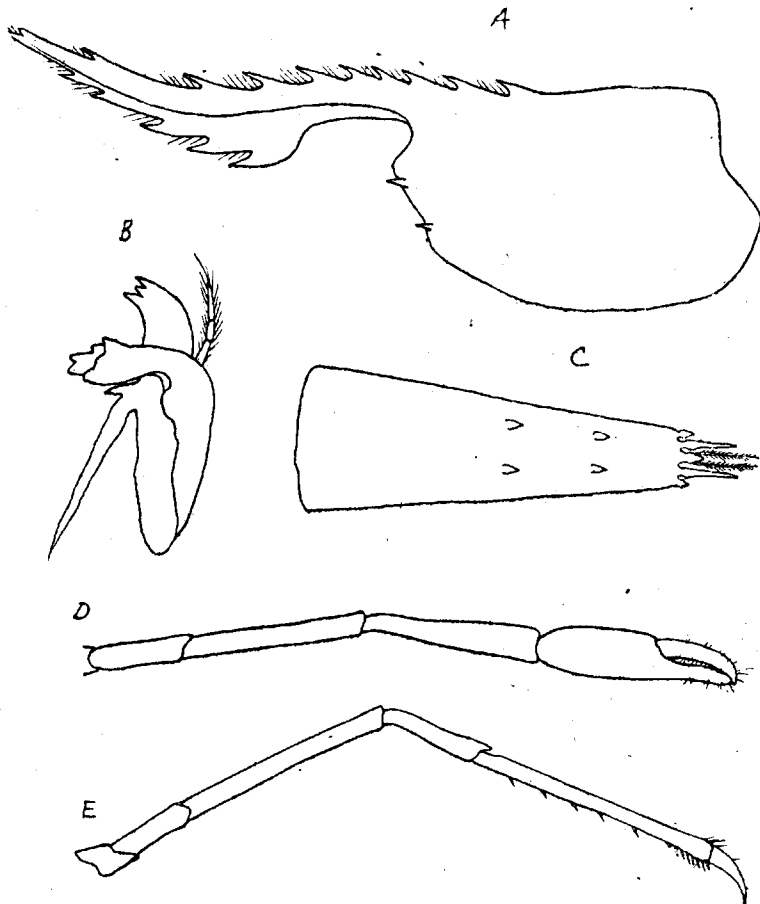


FIG. II. — *Leander Fagei* nov. sp. : A, carapace avec rostre, $\times 5 \frac{1}{3}$; B, mandibule, $\times 10$; C, telson, $\times 10$; D, deuxième patte, $\times 6 \frac{2}{3}$; E, cinquième patte, $\times 6 \frac{2}{3}$.

septième du bord supérieur et la cinquième au-dessous de la neuvième ; là sont les dents les plus proéminentes et les plus grandes. Vu latéralement le rostre semble très large ; au niveau de la première dent il s'élargit assez.

Sa carapace est lisse ; l'épine branchiostégale est assez forte

et presque aussi grande que l'épine antennaire. Le sixième segment de l'abdomen est plus court que le telson.

Le premier segment du pédoncule antennulaire est le plus long; il porte deux épines sur son bord latéral. Le deuxième segment est un peu plus court que le troisième. La portion basilaire commune des branches interne et externe du fouet externe des antennules est à peu près le tiers de la portion libre de la branche interne. Celle-ci est festonnée d'une façon proéminente et garnie de poils. La longueur totale de la branche interne surpasse un peu celle du pédoncule. Le bord antérieur de l'écaille antennaire est obliquement arrondi et son angle antéro-interne est peu distinct. Le maxillipède externe dépasse à peine le pédoncule antennaire de son propre article distal.

Les pattes de la première paire atteignent exactement l'extrémité distale de l'écaille antennaire et dépassent presque de la pince entière le pédoncule antennulaire.

Les pattes de la deuxième paire s'avancent au delà de l'écaille antennaire et presque à l'extrémité du rostre; le carpopodite est plus court que la pince et beaucoup plus long que la paume qui dépasse les doigts d'un cinquième de sa propre longueur; celle-ci est garnie de quelques poils et est entièrement fermée, celle-là est légèrement gonflée puis comprimée (fig. II, D). Les pattes de la troisième paire atteignent l'extrémité de l'écaille antennaire; la longueur du propodite dépasse de trois fois au moins celle du dactylopodite; il est garni de six spinules le long du bord inférieur, les deux dernières de ces spinules sont rapprochées vers le bout distal. Les quatrièmes pattes, légèrement plus longues que les précédentes, sont également garnies de six spinules équidistantes. Les cinquièmes, encore un peu plus longues, ont leur propodite légèrement élargi et dépassant de plus de quatre fois la longueur du dactylopodite; elles sont garnies de cinq spinules le long du bord inférieur de leur propodite et au moins dix, très rapprochées à l'extrémité distale (fig. II, E).

Cette nouvelle espèce se distingue du *Leander affinis* M.-Edw. (*loc. cit.*) par son telson plus court comparativement à la carapace, et aussi par la deuxième patte plus courte et plus faible dont la proportion entre le carpopodite et la pince est plus petite; enfin par la cinquième patte qui s'élargit un peu à l'extrémité distale du propodite lequel porte plusieurs spinules rapprochées sur le bord inférieur.

Chez le *Leander pacificus* Stimpson (*Proc. Acad. Sci. Phil.*, 12, 40, 1860) le rostre est à peu près droit et seulement se relève un peu à l'extrémité, tandis que chez cette nouvelle espèce il se recourbe d'abord légèrement vers le bas puis se relève fortement sur les $\frac{3}{5}$ de sa propre longueur; la proportion entre le carpopodite et la pince de la deuxième patte chez cette dernière espèce est plus grande que chez l'autre ainsi que celle entre le carpopodite et le dactylopodite de la troisième et de la cinquième patte.

TABLEAU DES MESURES, EN MILLIMÈTRES :

	♀ $\frac{7}{4}$	♂ $\frac{9}{4}$
Formule rostrale	$\frac{4}{4}$	$\frac{5}{5}$
Longueur du corps	45	44
Longueur de la carapace	9	8
Longueur du rostre	9,5	10,5
Longueur de la carène	5	$\frac{4}{5}$
Longueur des six segments d'abdominaux	5,4	5
Longueur du telson	6,5	5,6
Longueur de la 1 ^{re} patte	13	13
Longueur du méropodite de la 1 ^{re} patte	3,5	3,2
Longueur du carpopodite de la 1 ^{re} patte	3,8	3,6
Longueur de la pince de la 1 ^{re} patte	2,2	2
Longueur de la 2 ^e patte	—	—
Longueur du méropodite de la 2 ^e patte	—	—
Longueur du carpopodite de la 2 ^e patte	—	3,2
Longueur de la pince de la 2 ^e patte	—	4,5
Longueur de la paume de la 2 ^e patte	—	2,5
Longueur du doigt de la 2 ^e patte	—	2
Longueur de la 3 ^e patte	14,5	14,5
Longueur de la 4 ^e patte	—	15
Longueur de la 5 ^e patte	15,5	15,5

Localité : Péninsule de Sbantong.

Leander Gravieri nov. sp.

Cette espèce que j'ai l'honneur de dédier à M. le professeur Ch. GRAVIER ne rappelle en rien les autres espèces connues en Chine; elle est représentée par deux spécimens femelles, dont l'un provient de Tientsin et l'autre de Tangkou. Ce sont des crevettes de moyenne taille; leur longueur totale mesure respectivement 77 mm. et 62 mm. y compris le rostre. La description faite ici est celle de l'exemplaire le plus grand.

Le rostre, beaucoup plus long que la carapace, dépasse

l'écaille antennaire d'un tiers de sa propre longueur (fig. III, A); il commence vers la moitié de la carapace et s'en différencie par une carène. Latéralement le rostre est étroit et se rétrécit de plus en plus vers son extrémité. Il n'a pas de crête sur son bord supérieur qui est presque tout droit en avant et puis légèrement relevé à sa fin; par contre l'on aperçoit sur ses deux côtés une crête latérale assez proéminente. Son bord supérieur porte 17 dents dont les deux premières sont situées sur la carapace et la troisième exactement au-dessus du bord orbitaire. La distance entre la première et la deuxième dent est plus du double de la distance entre la deuxième et la troisième; il en est

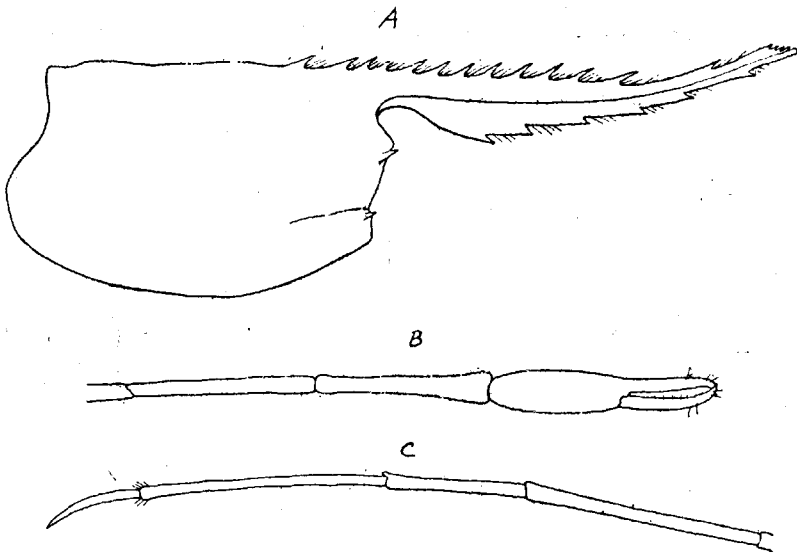


FIG. III. — *Leanaer Gravieri* nov. sp. : A, carapace avec rostre, $\times 3$; B, deuxième patte, $\times 3$; C, cinquième patte, $\times 3$.

de même entre la troisième et la quatrième, un peu plus rapprochées cependant que la quatrième et la cinquième; de la quatrième dent à la onzième, les distances croissent graduellement; la onzième et la douzième ont la même distance que les deux premières et sont plus éloignées l'une de l'autre que la dixième et la onzième entre elles; la plus grande distance est entre la douzième et la treizième dent, presque deux fois la distance entre la onzième et la douzième et à peu près une fois et demie celle entre la treizième et la quatorzième; de cette dernière jusqu'à la dix-septième les dents sont situées au bout du

rostre et très rapprochées entre elles. Sur le bord inférieur il y a six dents dont la première est placée sous la huitième du bord supérieur, la deuxième sous la neuvième, la troisième sous la onzième, le quatrième sous la douzième, la cinquième entre la douzième et la treizième, enfin la sixième entre la treizième et la quatorzième; la distance entre la première et la deuxième dent est moindre que celle entre la deuxième et la troisième; la deuxième jusqu'à la quatrième sont équidistantes, la distance entre la quatrième et la cinquième est égale à celle des deux premières, tandis que les deux dernières sont les moins rapprochées.

L'épine antennaire et l'épine branchiostégale de chaque côté de la carapace sont assez fortes, mais la deuxième est un peu plus petite que l'autre. Ces épines sont situées un peu en arrière du bord frontal de la carapace cependant elles le dépassent légèrement par la pointe.

Le premier segment du pédoncule antennulaire qui est le plus long porte sur son bord latéral deux épines dont la deuxième s'avance jusqu'au milieu du deuxième segment. Ce dernier est le plus court; il n'a que les deux tiers environ du troisième. La branche interne du fouet externe des antennules, réunie à la branche externe vers le quart de sa longueur, est un peu serrate et a à peu près la même longueur que le pédoncule.

L'écaille antennaire dépasse le pédoncule antennulaire du tiers de sa propre longueur; son bord externe est assez droit et terminé en épine; son bord antérieur est légèrement courbé et va obliquement de l'épine distale du bord externe à l'angle antéro-interne. Le pédoncule antennaire est petit et court, il s'étend seulement au bout du premier segment du pédoncule antennulaire.

La maxillipède externe dépasse le pédoncule antennaire de près des trois cinquièmes de son article distal.

La première patte est courte et mince et ne dépasse l'écaille antennaire que de la moitié des doigts qui, garnis de poils, ne sont guère plus longs que la paume. Le carpopodite est long de 7 mm. et la pince de 3 mm. 5, c'est-à-dire que la longueur du carpopodite est le double de celle de la pince; le méropodite est un peu plus court que la carpopodite et mesure 6 mm. 5.

La deuxième patte (fig. III, B) dépasse le rostre de toute la longueur des doigts. La pince mesure 11 mm. dont 5 pour les

doigts et 6 pour la paume. Les doigts sont recourbés à leur extrémité et terminés en pointe; leur bord externe est arrondi, le bord interne tranchant; sur les côtés de ce dernier se trouvent des touffes de poils. La paume est subcylindrique, très légèrement comprimée latéralement et très lisse. Le carpopodite, long de 8 mm., est tout d'abord un peu mince à sa moitié proximale, puis grossit peu à peu pour se renfler à l'extrémité distale de telle sorte qu'il atteint presque la largeur de la paume. Le méropodite, long de 9 mm., est un peu plus long que le carpopodite et beaucoup plus court que la pince, il est cylindrique et un peu plus gros que le carpopodite à son extrémité proximale.

Les pattes suivantes sont moins fortes: la troisième s'étend sur la même longueur que le rostre et va à peu près à l'extrémité de la paume de la deuxième; la quatrième, un peu plus longue que la troisième, arrive à peine au delà du rostre; la cinquième, encore plus longue, s'étend nettement à la moitié du dactylopodite de la deuxième. La longueur des dactylopodites des trois dernières pattes ne change guère, semble-t-il, mais celle des propodites et des carpopodites augmente respectivement; de sorte que le carpopodite et le dactylopodite de la troisième patte sont égaux tandis que le dactylopodite de la cinquième est plus court que le carpopodite (fig. III, C.). La cinquième patte mesure 40 mm., dont le méropodite 11 mm. 5 le carpopodite 6 mm. 5, le propodite 11 mm. 5 et le dactylopodite 4 mm. 5.

La carapace et l'abdomen sont lisses; du troisième segment de l'abdomen au cinquième il y a une carène médiane très proéminente. Le sixième segment dont la longueur atteint à peu près la moitié de celle du telson, porte également une carène médiane assez proéminente mais un peu plus émoussée.

Localités: Tientsin, Tangkou.

Leander serrifer Stimpson.

1860, *Leander serrifer* Stimpson, *Proc. Acad. Sci. Philad.*, XII, p. 41.

1881, *Leander serrifer* de Man, *Notes Ley. Mus.*, III, p. 139.

1890, *Leander serrifer* Ortmann, *Zool. Jahrb. syst.*, V, p. 525, pl. 37, fig. 17.

- 1902, *Palæmon serrifer* Rathbun, *Proc. U. S. Nat. Mus.*, XXVI, p. 52.
- 1902, *Leander serrifer* Doflein, *Abh. Math.-phys. Kl. K. Bayer. Akad. Wiss.*, XXI, p. 640.
- 1914, *Leander serrifer* Balss, *ibid.*, suppl., Bd. II, Abh. 10, p. 57.
- 1914, *Leander serrifer* Stebbing, *Ann. S. African Mus.*, XV, p. 31.
- 1925, *Leander serrifer* Kemp, *Rec. Ind. Mus.*, XXVII, p. 305.
- 1926, *Leander serrifer* Urita, *Dobuts Zasshi*, XXXVIII, p. 428.

La plupart des exemplaires de cette espèce sont des femelles ovigères. Leur taille respective va de 30 mm. (jeune mâle) à 52 mm. (femelle adulte).

Le rostre (fig. IV, A) dépasse nettement les écailles antennaires et est un peu plus court que la carapace. Son bord supérieur est rectiligne et armé de 11 à 13 dents, rarement 9 ou 10; les deux premières dents sont situées sur la carapace, la troisième juste au-dessus du bord orbitaire. La distance entre la première dent et la deuxième est une fois et demie celle de la deuxième à la troisième; cette dernière est une fois et demie la distance de la troisième à la quatrième et de la quatrième à la cinquième; de là jusqu'à la huitième ou la neuvième les distances vont décroissant; de la huitième ou la neuvième à la onzième ou la douzième elles augmentent, de sorte que de la dixième à la onzième ou de la onzième à la douzième la distance est environ égale à celle des deux premières; la dernière ou les deux dernières ensemble sont placées si près de l'extrémité du rostre qu'elles le font paraître de forme bifide ou trifide. Le bord inférieur du rostre porte trois ou quatre dents très larges, dont la première est souvent située au-dessous de la huitième ou la neuvième du bord supérieur, la troisième ou quatrième entre la dixième et la onzième ou la onzième et la douzième. La distance entre ces dents ventro-rostrales est presque égale, mais entre la dernière dent et la pointe du rostre elle devient un peu plus grande.

Le pédoncule antennulaire est égal à la branche interne de son fouet externe dont la portion libre est composée de 19 à 23 segments et la portion réunie à la branche externe de 5 à 7.

TABEAU DES MESURES, EN MILLIMÈTRES :

Longueur du corps	♂	30 2 8+1	♂	30 2 10+1	♀	43,5 2 9+1	♀	43 2 10+1	♀	44 2 11+2	♀	38,5 2 10+1	♀	39,5 2 10+1	♀	37,5 2 12+1	♀	42,5 2 10+1	♀	43 2 12+0	♀	39,5 2 10+1	♀	43 2 11+2
Formule rostrale	♂	3	♂	3	♀	3	♀	3	♀	4	♀	4	♀	3	♀	3	♀	4	♀	4	♀	4	♀	4
Longueur de la 2 ^e patte	♂	—	♂	—	♀	4,5	♀	4	♀	4,5	♀	4	♀	—	♀	4,4	♀	4,5	♀	4,5	♀	4,5	♀	4
Longueur du mérop. de la 2 ^e patte	♂	—	♂	—	♀	4,5	♀	4	♀	4,5	♀	4	♀	—	♀	4,4	♀	4,5	♀	4,5	♀	4,5	♀	4
Longueur du carpo. de la 2 ^e patte	♂	3,2	♂	3,2	♀	4,5	♀	4	♀	4,5	♀	4,2	♀	4,2	♀	4,5	♀	4,5	♀	5,5	♀	4,5	♀	4,5
Longueur de la paume de la 2 ^e patte	♂	3	♂	3	♀	3,4	♀	4	♀	3,4	♀	3,5	♀	3,5	♀	3,7	♀	3,5	♀	4	♀	3,8	♀	3,3
Longueur du doigt de la 2 ^e patte	♂	2,2	♂	2,23	♀	3,4	♀	2,9	♀	3,4	♀	3,5	♀	3,5	♀	3,7	♀	3,5	♀	3,3	♀	3,8	♀	3,3
Longueur de la 3 ^e patte	♂	1,5	♂	1,5	♀	2,2	♀	2,05	♀	2,4	♀	2	♀	2,5	♀	2,5	♀	2,5	♀	2,3	♀	2,5	♀	2,3
Longueur du carpo. de la 3 ^e patte	♂	—	♂	—	♀	—	♀	—	♀	—	♀	2	♀	—	♀	2,2	♀	—	♀	2,5	♀	—	♀	2,5
Longueur du prop. de la 3 ^e patte	♂	1,7	♂	1,7	♀	2,5	♀	2,4	♀	2,5	♀	2	♀	2,2	♀	2,2	♀	—	♀	2,4	♀	2,4	♀	2,4
Longueur du dactyl. de la 3 ^e patte	♂	2,7	♂	2,7	♀	4,5	♀	4,3	♀	4,5	♀	4	♀	4	♀	4	♀	—	♀	4,8	♀	4,2	♀	4,5
Longueur de la 5 ^e patte	♂	0,8	♂	1,0	♀	1,4	♀	1,4	♀	1,4	♀	4,3	♀	1,3	♀	1,2	♀	—	♀	4,5	♀	1,4	♀	4,4
Longueur du carpo. de la 5 ^e patte	♂	—	♂	—	♀	—	♀	—	♀	—	♀	—	♀	—	♀	—	♀	—	♀	3	♀	2,9	♀	3
Longueur du prop. de la 5 ^e patte	♂	1,6	♂	2,4	♀	2,5	♀	2,8	♀	3	♀	2,7	♀	3	♀	2,8	♀	3	♀	5,5	♀	5,4	♀	5,5
Longueur du dactyl. de la 5 ^e patte	♂	3,8	♂	4	♀	4,5	♀	5,4	♀	5,4	♀	5	♀	5,2	♀	5	♀	5,5	♀	4,4	♀	4,4	♀	4,4
Longueur de la 5 ^e patte	♂	1,1	♂	1,2	♀	1,3	♀	1,4	♀	1,4	♀	1,35	♀	1,5	♀	1,4	♀	1,5	♀	1,5	♀	1,4	♀	1,4

La patte mâchoire externe dépasse un peu le pédoncule antennaire de sa partie distale.

La première patte va presque jusqu'à l'extrémité distale de l'écaïlle antennaire. La deuxième patte, assez forte (fig. IV, B), dépasse l'écaïlle antennaire de la pince entière ; le carpopodite est très variable en longueur, il est égal au méropodite ou légèrement plus long et s'élargit vers le bout distal qui est presque aussi large que la paume ; la pince est plus longue que le carpopodite, la proportion entre ce dernier et la pince varie de $\frac{4,2}{6}$ à $\frac{3,2}{3,75}$; la paume est toujours un peu plus courte que le carpopodite et plus longue que les doigts : la proportion entre la paume et les doigts est de $\frac{3,3}{2,3}$ à $\frac{4}{2,5}$. La troisième patte va presque à l'extrémité distale du carpopodite de la deuxième ; son carpopodite est plus de la moitié du propodite et 1 fois $\frac{2}{3}$ le dactylopodite, celui-ci est environ le tiers du propodite. La cinquième patte s'étend presque aussi jusqu'à l'extrémité distale du carpopodite de la deuxième ; le carpopodite et le propodite sont plus longs que ceux de la troisième mais ils sont entre eux à peu près de même proportion. Le dactylopodite est presque les deux $\frac{2}{7}$ du propodite et souvent $\frac{1}{2}$ de la longueur du carpopodite (fig. IV, C).

Localité : Yangmataoa.

Leander serrifer Stampson *longidactylus* nov. var.

Cette variété est tout à fait semblable à la forme type sauf dans les caractères suivants :

1° La dentition du bord supérieur du rostre comprend trois premières dents sur la carapace ; la quatrième dent est souvent située juste au-dessus du bord orbitaire ; la pointe du rostre se relève légèrement ;

2° La portion libre de la branche interne du fouet externe est composée de 23 à 26 segments et la portion réunie à la branche externe de 5 à 6 ;

3° Le carpopodite et les doigts des pattes de la deuxième paire sont un peu plus longs que ceux de la forme type (fig. IV, B), la proportion entre le carpopodite et la pince varie de $\frac{5,5}{8,0}$ à $\frac{5,5}{5,6}$, celle entre la paume et les doigts de $\frac{4}{3,5}$ à $\frac{3,5}{2,7}$;

4° Le dactylopodite des pattes de la troisième paire est égal à son carpopodite tandis que celui de la cinquième (fig. IV, C) paire est environ les $\frac{5}{6}$ du propodite.

Localités : Yangmatao, Peitaiho, Tangkou, Chefoo.

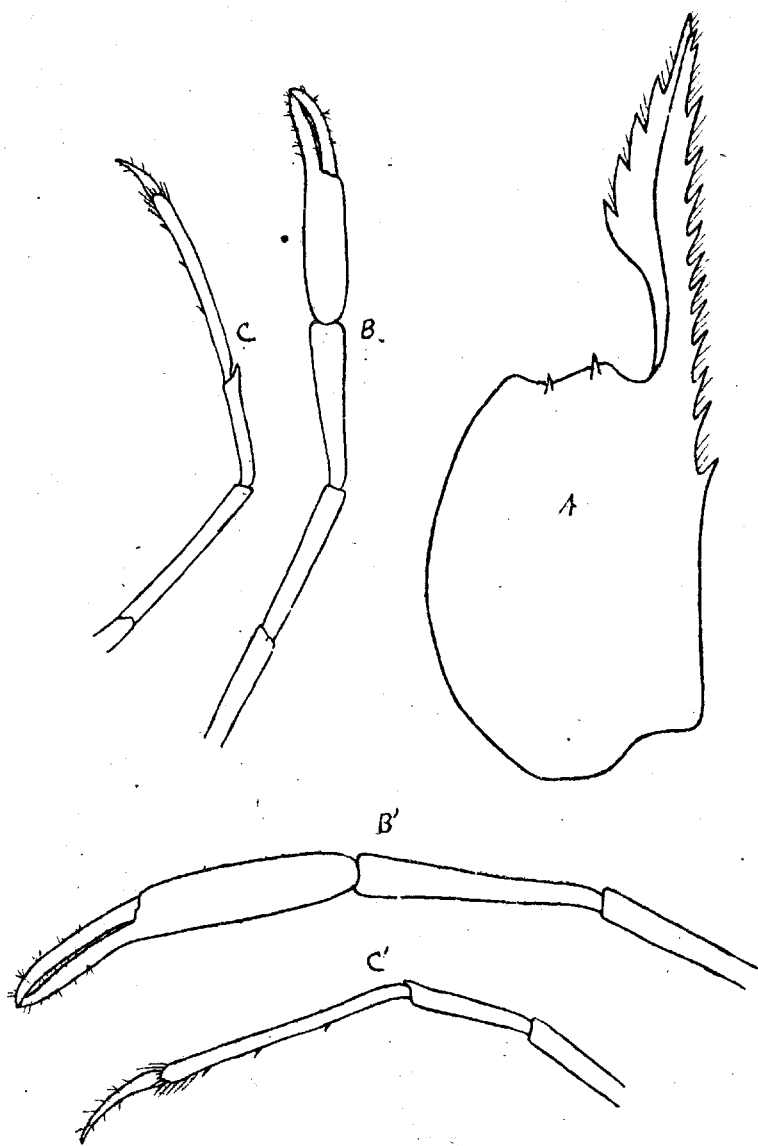


FIG. IV. — *Leander serrifer* Stimpson et sa nouvelle variété : A-C, forme type, $\times 5 \frac{1}{3}$; B'-C', nouvelle variété, $\times 5 \frac{1}{3}$; A, carapace avec rostre; B et B', deuxième pattes; C et C', cinquièmes pattes.

TABLEAU DES MESURES, EN MILLIMÈTRES

Lieu de récolte	Yangmatao						Tangkou		Peitaihoo	
	♀	♀	♀	♀	♂	♀	♂	♀	♂	
Formule rostrale	3	3	3	3	2	3	3	3	3	
Longueur du corps	$\frac{11+1}{4}$	$\frac{10+1}{4}$	$\frac{12+1}{3}$	$\frac{11+1}{4}$	$\frac{11+1}{4}$	$\frac{12+1}{3}$	$\frac{11+1}{4}$	$\frac{10+2}{4}$	$\frac{10+2}{4}$	
Longueur de la 2 ^e patte	45	50	40	35	—	40	37	52	38	
Longueur du méro. de la 2 ^e patte	—	—	—	—	—	—	—	—	—	
Longueur du carp. de la 2 ^e patte	5,5	6	5,5	3	3	5,5	5	6,5	4,5	
Longueur de la paume de la 2 ^e patte	5,5	5,5	5,5	3,5	3,5	5,5	5,5	7	5	
Longueur du doigt de la 2 ^e patte	4	4,5	4	2,5	2,5	3,5	3	4,6	3,2	
Longueur de la 3 ^e patte	3,5	3,5	3,3	2	2	3,3	2,7	3,9	2,8	
Longueur du carp. de la 3 ^e patte	—	—	—	—	—	—	—	—	—	
Longueur du prop. de la 3 ^e patte	2,5	2,8	2,3	1,7	1,7	2,3	2,4	—	—	
Longueur du dacty. de la 3 ^e patte	5	5	4,5	3,3	3,3	4,5	4,6	—	—	
Longueur de la 5 ^e patte	2,5	2,5	2,3	1,5	1,5	2,3	2,2	—	—	
Longueur du carp. de la 5 ^e patte	—	—	—	—	—	—	—	—	16	
Longueur du prop. de la 5 ^e patte	3	3	2,8	2	2	2,8	3	—	2,5	
Longueur du dacty. de la 5 ^e patte	6	6,5	6	4	4	6	6,5	—	5	
Longueur du prop. de la 5 ^e patte	2,6	2,5	2,6	1,8	1,8	2,5	2,3	—	3	

Avant de terminer je tiens à remercier M. KEMP qui dans ses « Notes on Crustace Decapoda in the Indian Muscum » (*Rec. Ind. Mus.*, vol. XXVII, pp. 287-311, 1925) me procura de précieuses indications. Je ne saurais non plus oublier M. Marc ANDRÉ, assistant au Muséum d'Histoire Naturelle qui m'a aidé de ses connaissances scientifiques.

