

**PROTOGNATHIA WAEGELI SP.N. (CRUSTACEA, ISOPODA,
FLABELLIFERA) – НОВЫЙ ВИД РЕДКОГО И МАЛОИЗУЧЕННОГО
ГЛУБОКОВОДНОГО СЕМЕЙСТВА PROTOGNATHIIDAE
ИЗ АНТАРКТИКИ¹**

© 1995 г. О.Г. Кусакин, А.В. Рыбаков

Институт биологии моря ДВО РАН, Владивосток 690041

Поступила в редакцию 07.02.94 г.

Описывается новый антарктический глубоководный вид *Protognathia waegeli*, относящийся к батипелагическому сем. Protognathiidae Wägele et Brandt, 1988, которое его авторы рассматривали в качестве переходного звена между примитивными Cirolanidae и высоко специализированными Gnathiidae. Единственный род этого семейства был известен только по ювенильным особям. Анализ морфологии полового самца *P. waegeli* подтверждает валидность сем. Protognathiidae, однако не свидетельствует о его близком сходстве с Gnathiidae, а, скорее, говорит о принадлежности Protognathiidae к надсем. Cymothoidea.

В трале, поднятом в 1971 г. со дна Южно-Сандвичева желоба (Антарктика) на борт экспедиционного судна "Академик Курчатов" во время его 11-го рейса, проводимого ИО АН СССР, оказался самец нового для науки вида изопод из подотряда Flabellifera, относящегося к недавно описанному сем. Protognathiidae. Поскольку единственный известный вид этого малоизученного семейства глубоководных изопод *Protognathia bathypelagica* (Schultz, 1977) был описан по двум неполовозрелым экземплярам, вероятно, личинкам на стадии "манка" (Wägele, Brandt, 1988), то изучение первого полового представителя этого семейства представляет существенный интерес. Кроме того, фауна глубоководных равноногих ракообразных включает лишь немногих представителей подотряда Flabellifera и любое расширение сведений об этой фауне также не лишено интереса.

Голотип *Protognathia waegeli* sp.n. хранится в коллекции Зоологического института РАН в Санкт-Петербурге, откуда он был получен для изучения.

Рисунок внешнего вида выполнен художником Т.В. Черненко, за что авторы приносят ей свою искреннюю благодарность.

Отряд **ISOPODA**
Подотряд **FLABELLIFERA**
Надсемейство **CYMOTHOIDEA**
Семейство **Protognathiidae**

Protognathia waegeli sp. n.

Материал. Южно-Сандвичев желоб, э/с "Академик Курчатов", 11-й рейс, 5.12.71 г., станция 898, глубина 6050–6150 м (?), трал Сигсби, 1 самец длиной 21,6 мм, голотип: ЗИН, № 1/69410.

Описание голотипа. Тело относительно мягкое, с довольно нежными неотвердевшими покровами, на границе грудного и брюшного отдела от-

четливо подразделяется на две части – несколько более длинную и широкую, овальной формы переднюю и значительно более узкую с почти параллельными боковыми краями заднюю (рис. 1). Длина тела чуть менее чем в 3,4 раза превосходит его наибольшую ширину в области V грудного сегмента.

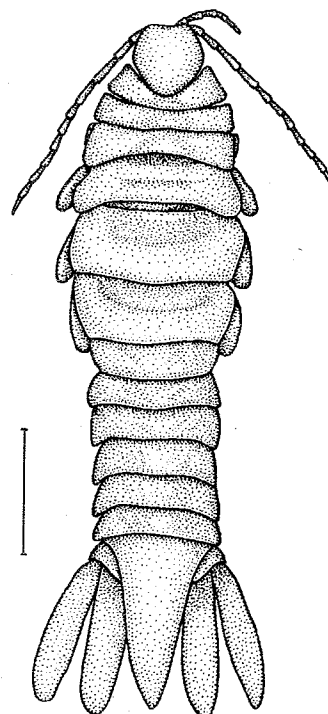


Рис. 1. *Protognathia waegeli* sp. n., голотип, общий вид. Длина масштабного отрезка – 5 мм.

¹ Работа выполнена при финансовой поддержке Международного научного фонда Дж. Сороса.

Голова относительно узкая и длинная, широкоовальной формы, ее длина примерно равна ширине; лобный край почти прямой, еле заметно вогнут посередине; переднебоковые углы широко закруглены. Глаза отсутствуют.

Голова глубоко, на половину своей длины, погружена в передний грудной сегмент, поэтому последний в медиальной части очень короткий, почти в 1,5 раза короче II грудного сегмента и примерно в 5 раз короче каждого из самых длинных IV–VI сегментов; переднебоковые углы I грудного сегмента оттянуты в треугольные лопасти, охватывающие с боков часть головы. Длина и ширина грудных сегментов значительно увеличиваются от I к IV сегменту, II грудной сегмент вогнут спереди; шов между II и III сегментами почти прямой; заднебоковые части III грудного сегмента незначительно оттянуты назад. Коксальные пластинки хорошо видны сверху на самых крупных IV–VI грудных сегментах; на IV сегменте они не доходят до заднебоковых углов сегмента; на V и VI сегментах они заходят за их углы. VII грудной сегмент примерно в 2 раза короче и значительно уже предшествующего сегмента, по форме и величине сходен с брюшными сегментами.

Брюшной отдел узкий и очень длинный, так что грудной отдел вместе с головой всего в 1,1 раза длиннее его. Все 5 свободных сегментов сходны по форме и размерам, только их заднебоковые углы удлиняются от I к V сегменту.

I антенна (рис. 2,а) небольшой длины, слегка заходит за дистальный край стебелька II антенны; стебелек трехчлениковый, короткий, 1-й и 2-й его членики очень короткие, широкие, 3-й членик длиннее двух проксимальных вместе взятых, но значительно тоньше их, не отличается существенно по толщине от 2-го членика жгутика. Жгутик шести-члениковый, в 1,75 раза длиннее стебелька, его базальный членик очень короткий, в форме скошенного кольца, несет одну перистую (рис. 2,б) и одну веретеновидную (рис. 2,в) щетинки; 2-й членик самый большой, отчетливо суживается проксимально, он чуть длиннее и уже дистального членика стебелька и почти в 1,5 раза длиннее 3-го членика жгутика; размеры последующих члеников постепенно уменьшаются от 4-го к 6-му. Все членики жгутика, начиная со второго, несут вблизи дистального конца по одной простой крючковидной щетинке и по пучку длинных эстетасков (рис. 2,г). Последний членик удлиненно-овальной формы, с 5–6 простыми щетинками на конце.

II антенна (рис. 2,д) довольно длинная, будучи отогнута назад, заходит за заднебоковой угол IV грудного сегмента; жгутик восьмичлениковый, его членики незначительно отличаются от пятичленикового стебелька по ширине, однако дистальный членик стебелька заметно, в 1,6 раза, длиннее проксимального членика жгутика. 1-й и 2-й членики стебелька очень короткие, 4-й членик стебелька почти равен по длине трем проксимальным вместе

взятым и в 1,5 раза короче 5-го членика, 4-й членик с двумя продольными рядами простых щетинок, его дистальный край несет несколько простых и 2 перистых щетинки. 5-й членик с одним продольным рядом простых щетинок, еще 7–8 простых и одна перистая щетинки расположены вдоль его дистального края. 1–6-й членики жгутика вооружены каждый 1–3 простыми щетинками, расположенными вдоль внутреннего края и пучком из 4–8 щетинок вблизи дистального края. 2, 4 и 6-й членики с одной длинной перистой щетинкой, отходящей от переднебокового угла членика.

Мандибулы (рис. 2,е, з) не вполне симметричны, видоизменены по сравнению с таковыми у *Cigalanidae* в сторону явного перехода к колющему типу; режущий край хорошо развит, изогнут, резко суживается к заостренному дистальному концу. Зубной отросток цироланидного типа, в виде треугольной уплощенной пластинки с сильно мелкогородчатым внутренним краем. Наружный край зубного отростка покрыт очень мелкими короткими щетинками, собранными в пучки. Между основаниями режущего края и зубного отростка имеется дугообразное возвышение, на котором находится один небольшой шиповидный выступ с раздвоенным дистальным концом (рис. 2,ж, и). По-видимому, возвышение – это рудимент подвижной пластинки, а шиповидный выступ представляет рудимент зубного ряда шиповидных щетинок. Мандибулярный щупик трехчлениковый, хорошо развит. У правой мандибулы (рис. 2,е) 2-й и 3-й его членики равной длины, 2-й членик с одной дистальной щетинкой, 3-й с тремя перистыми апикальными щетинками, внутренняя поверхность 2–3-го члеников покрыта очень тонкими волосковидными щетинками. Базальный членик в 1,2 раза длиннее каждого из последующих. У левой мандибулы (рис. 2,з) все три членика щупика примерно равны по длине. 2-й членик с одной длинной простой дистальной щетинкой, 3-й – с двумя длинными перистыми щетинками на конце (рис. 2,к, л) и одной простой шиповидной, отходящей от наружного края примерно посередине.

I максилла (рис. 2,м) двухлопастная. Внутренняя лопасть вдвое короче и в 2,5 раза уже наружной, относительно незначительно суживается проксимально, ее внутренний край несет 6 перистых щетинок: 4 крупные и толстые и 2 маленькие изогнутые. Наружная лопасть немного изогнута, со слабо вогнутым внутренним краем, выпуклым наружным и прямо срезанным дистальным краем, несущим 7 игловидных щетинок (3 из них обломаны). Поверхность максиллы покрыта короткими волосковидными щетинками, расположенными поодиночке или небольшими пучками.

II максилла маленькая (рис. 3,а), однолопастная, единственная внутренняя лопасть овальной формы, незначительно суживается дистально, несет примерно 18 длинных перистых щетинок и многочисленные мелкие волоски, расположенные поодиночке или пучками.

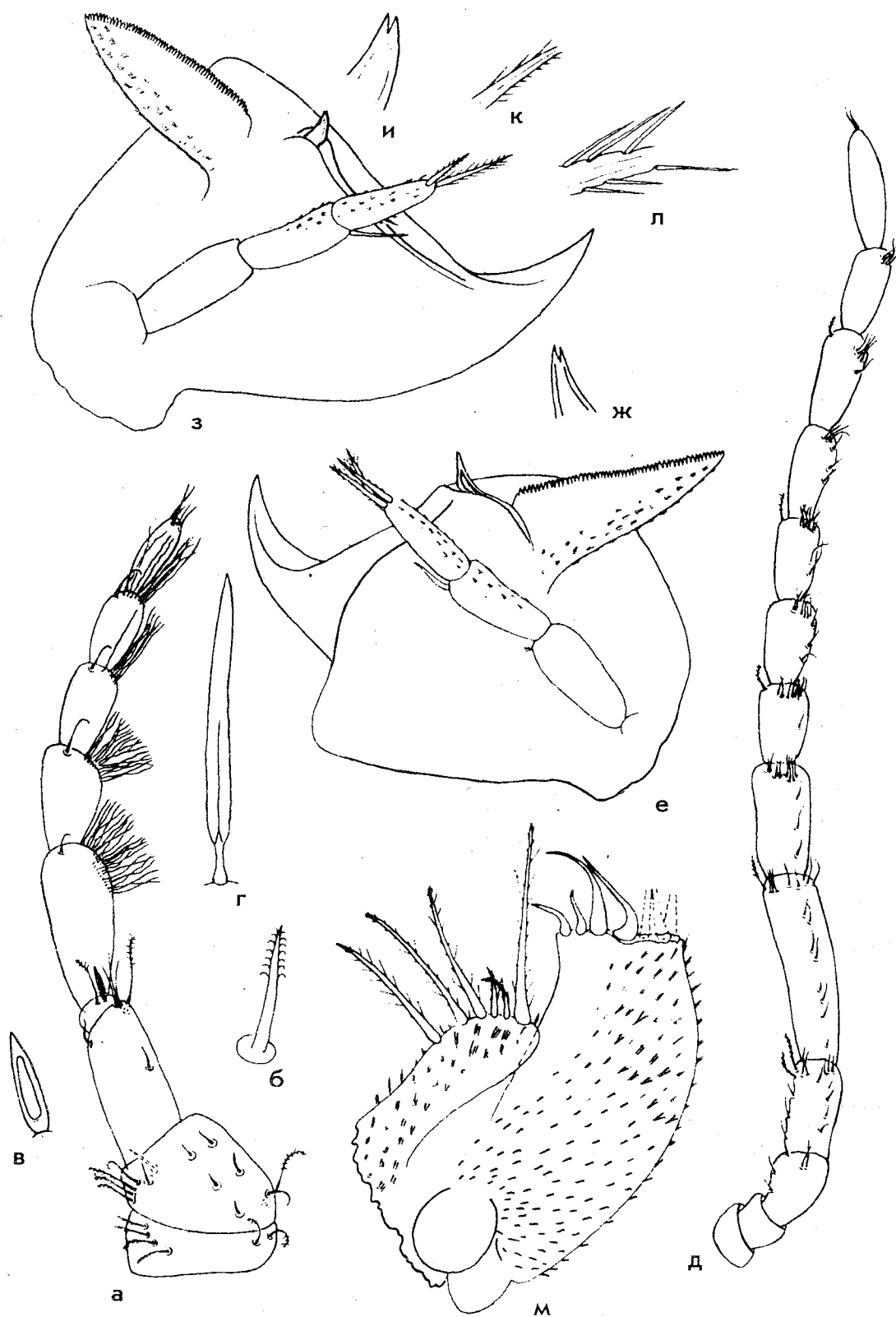


Рис. 2. Антенны, мандибулы и максилла I *Protognathia waegeli* sp. n. а-г – антенна I: а – общий вид, б – перистая и в – веретеновидная щетинки на базальном членике жгутика, г – эстетаск; д – антенна II; е, ж – правая мандибула: е – общий вид, ж – дистальный конец шиповидного выроста; з-л – левая мандибула: з – общий вид, и – дистальный конец шиповидного выроста, к, л – вооружение перистых щетинок дистального членика шупика; м – максилла I.

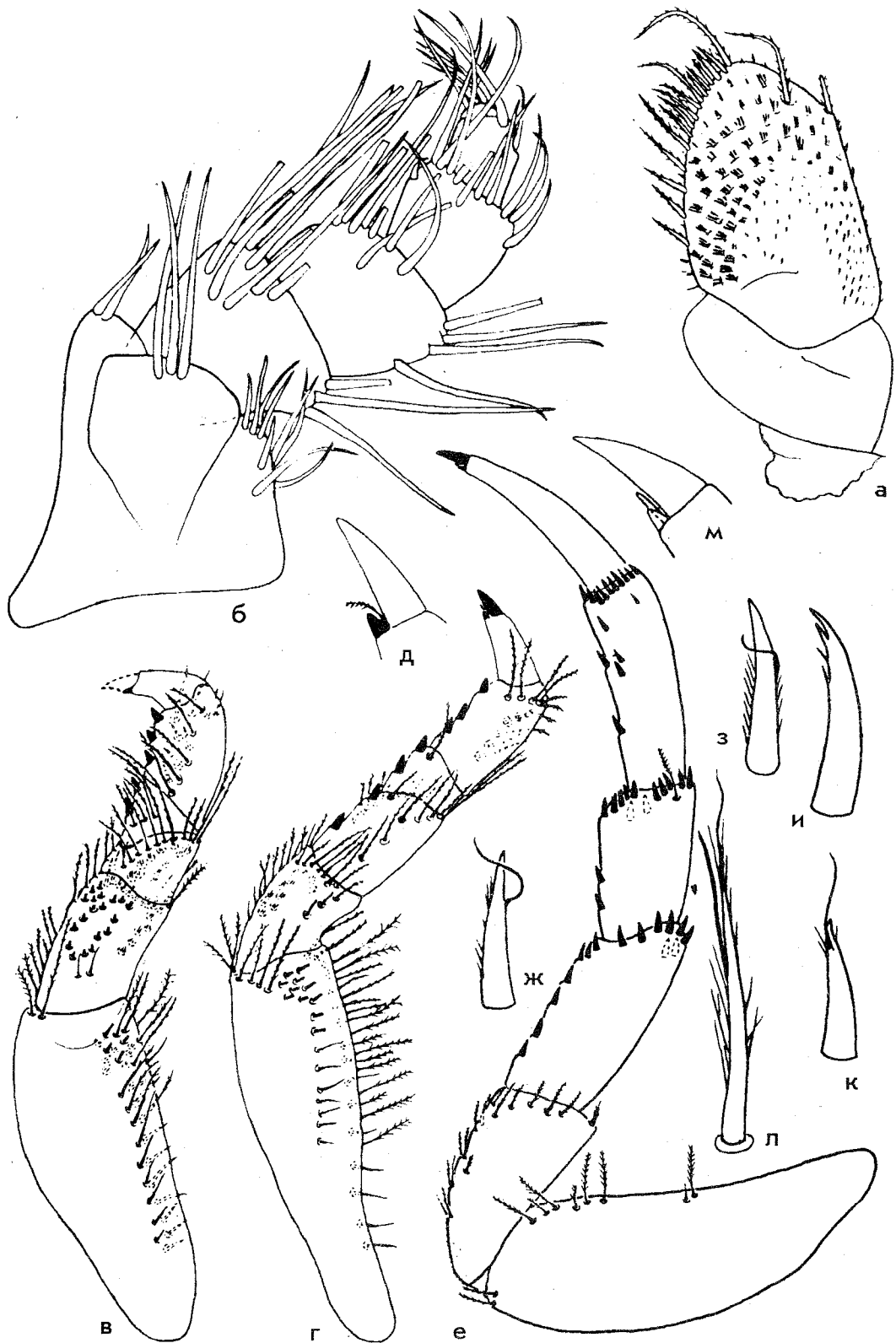


Рис. 3. Максилла II, ногощельсть и переоподы *Protognathia waegeli* sp. n. а – максилла II, б – ногощельсть, в – переопод I, г, д – переопод II: г – общий вид, д – вооружение дактилоподита; е–м – переопод V: е – общий вид, ж–л – несколько вариантов строения щетинок, м – вооружение дактилоподита.

Ногочелюсть (рис. 3,б) небольшая, с маленьким эндитом, несущим 3 перистые апикальные щетинки. Ногочелюстной щупик хорошо развит, широкий, пятичлениковый; 2-й членик самый крупный, в 1,3 раза длиннее и немного шире 3-го членика, который примерно равен по длине 4-му членику, но почти в 1,5 раза шире его; ширина 3-го членика в 1,3 раза превышает его длину. Все членики ногочелюстного щупика несут длинные крепкие перистые щетинки.

Все 6 пар переоподов лишь незначительно различаются по форме и строению, довольно крепкие, размеры переоподов постепенно увеличиваются от I к VI (рис. 3,в, г, е). Базиподиты очень крупные, мощные, толще остальных члеников и по длине составляют у переоподов I–III около 40% их длины. Переоподы лишь слабо вооружены перистыми плавательными щетинками; на трех задних парах переоподов плавательные щетинки вообще практически отсутствуют, за исключением нескольких небольших на базиподитах (рис. 3,е). Внутренние и дистальные края их исхио-, меро- и карпоподитов вооружены немногочисленными шиповидными двураздельными щетинками. В направлении дистальных члеников эти щетинки постепенно видоизменяются до простых коротких слабо изогнутых шипов, в направлении базиподита – в длинные тонкие перистые щетинки (рис. 3,ж–л). У I переопода массивный трехгранный базиподит несет в дистальной трети на двух наружных гранях примерно 30–40 простых и перистых щетинок, собранных в три продольных ряда, средний из которых самый короткий. Поверхность 4 последующих члеников несет многочисленные перистые щетинки, а внутренние их края усажены немногими игловидными щетинками и тонкими шипиками. Протоподит вооружен рядом коротких толстых шиповидных щетинок вдоль внутреннего края. Дактилоподит несет на дистальном конце одну перистую и одну толстую короткую шиповидную щетинки. На 3 последующих парах переоподов вооружение сходное, но перистых щетинок на всех члениках, кроме базиподитов, еще меньше.

Плеоподы (рис. 4,а–г) очень хорошо развиты, сверху хорошо видны сбоку от брюшного отдела, так как их экзоподиты выступают за пределы брюшных сегментов. Экзоподиты шире эндоподитов, широкоовальной формы, значительно расширены в дистальной половине; эндоподиты удлинено-овальные, одинаковой ширины на большем своем протяжении. Края обеих ветвей в дистальной трети усажены довольно короткими перистыми щетинками. Симподиты плеоподов относительно короткие и широкие. Внутренние края протоподитов несут по 8 перистых щетинок. Мужской отросток на II плеоподу (рис. 4,б) хорошо развит, слегка расширяется в проксимальной трети, заметно изогнут в дистальной трети, повторяя обводы эндоподита и немного не достигая его дистального конца. Закругленный дистальный конец отростка несет одну небольшую простую щетинку.

Уроподы (рис. 4,д) очень длинные, слегка выступают за дистальный конец плеотельсона; симподиты довольно короткие, трапецевидные, их ширина примерно в 1,8 раза превышает длину; обе

ветви ланцетовидной формы, примерно одинаковой длины и ширины, экзоподит чуть уже эндоподита. Длина экзоподита в 5 раз, а эндоподита в 4,8 раза превосходит их ширину. Внутренние края обеих ветвей усажены редко расположенными перистыми щетинками. Располагаясь вдоль плеотельсона и по бокам от него, уроподы вместе с ним образуют плавательный хвостовой веер. Плеотельсон уплощенный, узкий и длинный, составляет более половины длины всего брюшного отдела. Его длина примерно в 1,4 раза превышает наибольшую ширину у основания; он плавно и почти равномерно суживается к узко закругленному дистальному концу, так что его боковые края в передней половине лишь слегка вогнутые, а в задней – слабо выпуклые. Боковые края плеотельсона ровные, гладкие, лишь со слабыми зазубринами в местах приращения недлинных перистых плавательных щетинок. Дорсальная поверхность плеотельсона плоская, за исключением обширного округлого понижения в его основании.

Дифференциальный диагноз. Описанный вид хорошо соответствует диагнозу рода *Protognathia*, описанного Вегеле и Брандт (Wägele, Brandt, 1988), и его принадлежность к этому роду не вызывает сомнения. Новый вид отличается рядом признаков как от типичного *P. bathypelagica*, описанного Шульцем (Schultz, 1977), так и от экземпляра, имевшегося в распоряжении Вегеле и Брандт (Wägele, Brandt, 1988) и отнесенного ими к тому же виду, по-видимому, ошибочно.

Антенна I с очень характерной веретенной щетинкой на первом членике жгутика и с гораздо большим количеством эстетасков. Все три членика мандибулярного щупика почти равны по длине. Шиповидный выступ мандибулы (рудимент зубного ряда) раздвоен на конце. Лопасть максиллы II с большим количеством перистых щетинок, которые расположены вдоль всего медиального края. Эндит ногочелюсти с тремя перистыми щетинками. Обводы плеотельсона более плавные (его боковые края лишь очень мелко зазубрены). Плавательные перистые щетинки на переоподах менее развиты (последнее обстоятельство, возможно, связано с тем, что вышеупомянутые авторы имели дело с неполовозрелыми экземплярами).

Этимология. Вид назван в честь крупного немецкого карцинолога, много сделавшего в области филогении, эволюции и фаунистики изопод и описавшего сем. *Protognathiidae*.

Местонахождение. Хотя единственный экземпляр описанного вида был обнаружен в трале Сигсби, поднятом со дна Южно-Сандвичева желоба, нет основания считать, что этот вид обитает на дне и на той же глубине, где проходил трал. Весь облик животного свидетельствует о его пелагическом образе жизни, каковой ведут и ранее обнаруженные представители этого семейства, относимые к *P. bathypelagica* (Schultz, 1977; Wägele, Brandt, 1988). Вероятнее всего, этот экземпляр попал в трал во время его подъема. Вместе с тем, полное отсутствие глаз и их следов предполагает обитание *P. waegeli* на больших глубинах, тем более что и оба ранее описанных представителя *Protognathiidae* также были обнаружены на глубинах более 240 м.

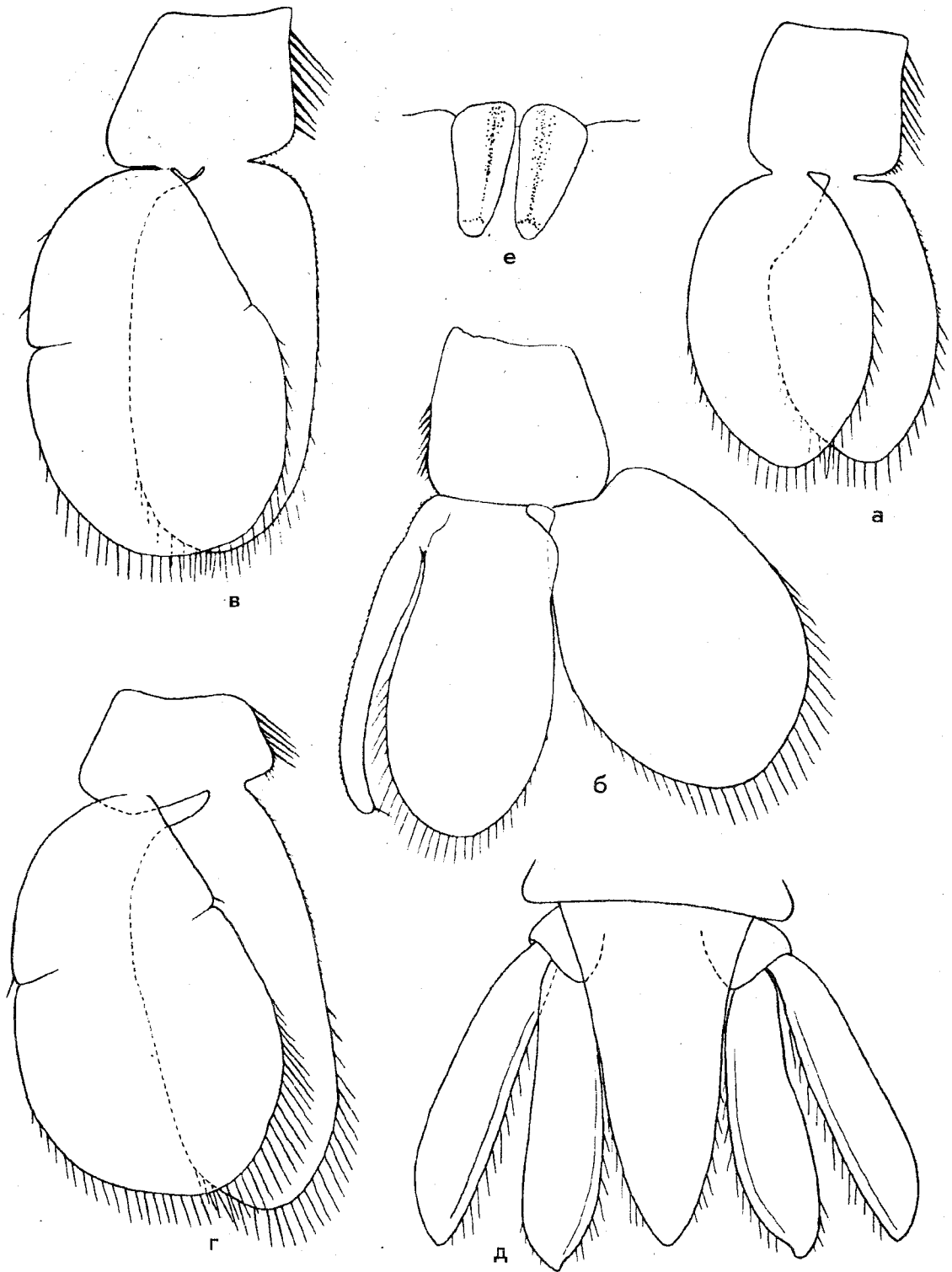


Рис. 4. Плеоподы, хвостовой веер и генитальный апофиз *Protognathia waegeli* sp. n. а-г – плеоподы I, II, III и V соответственно; д – хвостовой веер (плеотельсон и уроподы); е – генитальный апофиз.

Обсуждение результатов. Описывая новое сем. *Protognathiidae*, авторы (Wägele, Brandt, 1988) рассматривали его как связующее звено между типичными примитивными представителями под-

ряда *Flabellifera*, какими являются *Cirolanidae*, и весьма специализированными *Gnathiidae*, обычно выделяющимися в самостоятельный подотряд. Однако в действительности, являются ли *Protognathi-*

дае таким связующим звеном? Шульц (Schultz, 1977), впервые изучивший и описавший представителя этого семейства, не только отнес его к сем. Cirolanidae, что было не так уж и необычно, учитывая сходство в строении зубных отростков мандибул, но даже к роду *Cirolana*, что определенно вызывает недоумение, принимая во внимание существенные различия в форме тела, хвостового веера, в строении II максилл, ногочелюстей и режущего края мандибул. Примечательно, что автор совсем не сравнивает этот вид, описываемый им как *Cirolana bathypelagicus*, с гнатидами, хотя в этой же статье он описывает их нового представителя.

Вегеле и Брандт (Wägele, Brandt, 1988), имевшие в своем распоряжении еще один неполовозрелый экземпляр, выделили *C. bathypelagicus* не только в отдельный род *Protognathia*, но даже в самостоятельное сем. Protognathiidae. К числу синапоморфных признаков, сближающих новое семейство с гнатидами, авторы отнесли отсутствие VII пары переоподов, уменьшение размеров VII грудного сегмента до размеров брюшных сегментов, увеличение IV–VI грудных сегментов, наличие длинного хвостового веера, превращение режущего края мандибулы в колющее орудие, частичную редукцию II максиллы до одной пластинки, наличие тонких волосков на ногочелюстных щетинках, делающих их похожими на плавательные. Эти авторы рассматривают Protognathiidae, что подчеркнуто и в самом названии семейства, как сохранившиеся до настоящего времени примитивных изопод, близких к исходным для Gnathiidae. Однако уже годом позднее в эволюционном древе, предложенном одним из этих авторов (Wägele, 1989), Protognathiidae представлены не в качестве примитивных изопод, а расположены рядом с Gnathiidae.

Взгляды о переходном характере Protognathiidae были вскоре подвергнуты критическому разбору Бруской и Уилсоном¹ (Brusca, Wilson, 1991), которые, на наш взгляд, весьма убедительно показали, что Protognathiidae не являются группой, родственной Gnathiidae, и не могут рассматриваться в качестве промежуточного звена между Cirolanidae и Gnathiidae, а признаки, выдвинутые Вегеле и Брандт (Wägele, Brandt, 1988) в подтверждение своей точки зрения, большей частью отражают лишь поверхностное сходство или же широко распространены в самых разных группах изопод. Действительно, колющий остроконечный режущий край мандибулы наблюдается у многих хищных и паразитических равноногих, в частности у представителей целого ряда сем. Flabellifera. То же относится и к редукции, часто до полного отсутствия, подвижной пластинки и зубного ряда мандибулярных щетинок. Редукция, в той или иной форме, II максиллы наблюдается во

многих подотрядах изопод, включая Flabellifera, Anthuridea, Epicaridea, Gnathiidea и Oniscoidea. Отсутствие соединительных щетинок, характерное для эндита ногочелюстей у Protognathiidae, наблюдается у многих семейств Flabellifera, равно как эпиподит ногочелюсти отсутствует не только у Protognathiidae и Gnathiidea, но и у других подотрядов (Epicaridea, Microcerberidea, Calabozoida) и нескольких семейств Flabellifera, включая Anuropidae, Corallanidae и Plakarthriidae. Отсутствие последней пары переоподов характерно для всех изопод на стадии "манки", а также для половозрелых особей целого ряда родов Anthuridea (Richardson, 1902; Barnard, 1925) и для некоторых глубоководных Asellota (Wilson, 1976, 1989).

В итоге, Бруска и Уилсон (Brusca, Wilson, 1991) отрицают близкое родство Protognathiidae с Gnathiidea и относят это семейство вместе с семействами Cirolanidae и Anuropidae к "цимотоидной" группе. Принимая в общем точку зрения этих авторов, мы включаем сем. Protognathiidae в состав надсем. Cymothoidea подотряда Flabellifera, куда ранее уже отнесены семейства Anuropidae, Cirolanidae, Excorallanidae, Corallanidae, Aegidae и Cymothoidea (Кусакин, 1979). Если учесть, что впоследствии сем. Excorallanidae было слито с сем. Corallanidae (Bruce et al., 1982), а сем. Tridentellidae, наоборот, было вычленено из этого последнего (Bruce, 1984), то объем надсем. Cymothoidea почти совпадает с "cymothoid-line" (или "cymothoid-group"), выделяемой Бруской и Уилсоном (Brusca, Wilson, 1991). Исключение составляет сем. Anthuridae, которое эти авторы включают в ту же "цимотоидную" группу, от чего мы воздерживаемся.

Если учесть специализацию ротовых придатков *Protognathia*, а также то, что отсутствие последней пары переоподов не является показателем примитивности, а, скорее, представляет собой неотенический признак (Brusca, Wilson, 1991), и согласиться с мнением этих же авторов о вторичности, а не о примитивности длинного хвостового веера кареоидного типа у изопод, то Protognathiidae вовсе не выглядят примитивной группой в пределах надсем. Cymothoidea.

Строение половозрелого экземпляра *P. waegeli*, имеющегося в нашем распоряжении, вполне соответствует диагнозу и характеристике сем. Protognathiidae, приведенным его авторами (Wägele, Brandt, 1988) на основании изучения ювенильной особи. Однако нам удалось различить членики стебелька и членики жгутика на II антенне. Стебелек II антенны у *P. waegeli* состоит из 5 члеников, что пужно внести в диагноз сем. Protognathiidae.

СПИСОК ЛИТЕРАТУРЫ

Кусакин О.Г. 1979. Морские и солоноватоводные равноногие ракообразные. Подотряд Flabellifera // Определители по фауне СССР, издаваемые ЗИН АН СССР. № 122. Л.: Наука. С. 1–472.

¹ Н. Брюс (Bruce, 1993), приводя список сем. Isopoda Flabellifera, указывает, что, по мнению этих авторов, сем. Protognathiidae не является валидным. По-видимому, здесь имеет место недоразумение, поскольку в процитированной им работе (Brusca, Wilson, 1991) валидность сем. Protognathiidae нигде не ставится под сомнение.

- Barnard K.H.* 1925. A revision of the family Anthuridae (Crustacea, Isopoda), with remarks on certain morphological peculiarities // *J. Linn. Soc. London. Zool.* V. 36. P. 108–160.
- Bruce N.L.* 1984. Two new species of *Tridentella* (Crustacea, Isopoda, Tridentellidae) from New Zealand // *Rec. Nat. Mus. New Zealand.* V. 3, № 7. P. 71–79.
- Bruce N.L.* 1993. Two new genera of marine isopod crustaceans (Flabellifera: Sphaeromatidae) from Southern Australia, with a reappraisal of the Sphaeromatidae // *Invertebr. Taxon.* V. 7. P. 151–171.
- Bruce N.L., Brusca R.C., Delaney P.M.* 1982. The status of the isopod families Corallanidae Hansen, 1890, and Excorallanidae Stebbing, 1904 (Flabellifera) // *J. Crust. Biol.* V. 2, № 3. P. 464–468.
- Brusca R.C., Wilson G.D.F.* 1991. A phylogenetic analysis of the Isopoda, with some classificatory recommendations // *Mem. Queensland Mus.* V. 31. P. 143–204.
- Richardson H.* 1902. The marine and terrestrial isopoda of the Bermudas with descriptions of new genera and species // *Trans. Connect. Acad. Sci.* V. 11, № 1. P. 277–310.
- Schultz G.A.* 1977. Bathypelagic isopod Crustacea from Antarctic and Southern seas // *Antarctic Res. Ser.* V. 23. P. 69–128.
- Wägele J.-W.* 1989. Evolution und Phylogenetisches System der Isopoda // *Zoologica.* Bd. 140. P. 1–262.
- Wägele J.-W., Brandt A.* 1988. *Protognathia* n.gen. *bathypelagica* (Schultz, 1977) rediscovered in the Weddel Sea: A missing link between the Gnathiidae and Cirolanidae (Crustacea, Isopoda) // *Polar Biol.* V. 8. P. 359–365.
- Wilson G.D.* 1976. The systematics and evolution of *Haplomunna* and its relatives (Isopoda, Haplomunnidae, new family) // *J. Nat. Hist.* V. 10. P. 569–580.
- Wilson G.D.* 1989. A systematic revision of the deep-sea subfamily Lipomeridae, of the isopod crustaceans family Munniopsidae // *Bull. Scripps. Inst. Oceanogr.* V. 27. P. 1–138.

***Protognathia waegeli* sp. n. (Crustacea, Isopoda, Flabellifera) – a new species of rare and poorly known family Protognathiidae from Antarctic**

O.G. Kussakin, A.V. Rybakov

Institute of Marine Biology, Vladivostok, 690041

A new species, *Protognathia waegeli*, is described from the Antarctic deep-sea waters. The new species belongs to the monogeneric bathypelagic family Protognathiidae Wägele et Brandt, 1988, considered by its authors as a missing link between primitive cirolanids and highly specialized parasitic gnathiids. It is the first record of an adult specimen (male) of this family, known only on juveniles. The analysis of the morphology of the adult male of *Protognathia* confirms the validity of the family revealing however that Protognathiidae does not represent a sister group for Gnathiida, but belongs to the superfamily Cymothoidea. (*Biologiya Morya, Vladivostok, 1995, Vol. 21, № 1, pp. 21–28*).