

- HAIG, J., HOPKINS, T.S. & SCANLAND, T.S., 1970. — The shallow water anomuran crab fauna of Southern Baja California, Mexico. *Trans. S. Diego Soc. nat. Hist.*, **16** (2) : 13-31, fig. 1-2.
- HAIG, J. & PROVENZANO, A.J., 1965. — A new genus and two new species of diogenid hermit crabs (Decapoda, Anomura). *Crustaceana*, **9** : 199-207, fig. 1-2, pl. 4-5.
- HALE, H.M., 1927. — The Crustaceans of South Australia. **1** : 1-201, fig. 1-102.
- HALE, H.M., 1941. — Decapod Crustacea. In : B. A. N. Z. Antarctic Exped. 1929-1931 Reports, (B) **4** (9) : 257-285, fig. 1-16, pl. 3.
- HANSEN, H.J., 1921. — On stridulation in Crustacea Decapoda. In : Studies on Arthropoda I. : 56-65. Copenhagen, Gyldendalske Boghandel.
- HENDERSON, J.R., 1888. — Report on the Anomura collected by H. M. S. "Challenger" during the years 1873-1876. *Rep. Voy. Challenger, Zool.*, **27** : i-xi+1-221, pl. 1-21.
- HENDERSON, J.R., 1893. — A contribution to Indian carcinology. *Trans. Linn. Soc. London*, **2**, Zool., **5** (10) : 325-458, pl. 36-40.
- HERBST, J.F.W., 1804. — Versuch einer Naturgeschichte des Krabben und Krebse nebst einer systematischen Beschreibung ihrer verschiedenen Arten, **3** (4) : 1-50, pl. 59-62.
- HESS, W., 1865. — Beiträge zur Kenntniss der Dekapoden-Krebse Ost-Australiens. *Arch. Naturgesch.*, **31** : 127-173, pl. 6-7.
- HILGENDORF, F., 1879. — Die von Herrn. W. Peters in Moçambique gesammelten Crustaceen, bearbeitet von Herrn. Dr. F. Hilgendorf. *Mber. K. preuss. Akad. Wiss.*, 1878 : 782-851, pl. 1-4.
- HUMES, A.G., 1981. — Harpacticoid Copepods associated with hermit Crabs in the Moluccas. *Mar. Res. Indonesia*, (22) : 1-19, fig. 1-33.
- LAURIE, R.D., 1926. — Anomura collected by Mr. J. Stanley Gardiner in the western Indian Ocean in H. M. S. "Sealark". *Trans. Linn. Soc. London*, **2**, Zool., **19** (1) : 121-167, pl. 8-9.
- LEWINSOHN, Ch., 1969. — Die Anomuren des Roten Meeres (Crustacea Decapoda : Paguridea, Galatheidea, Hippidea). *Zool. Verh. Leiden*, (104) : 1-213, fig. 1-37, pl. 1-2.
- LONGHURST, A.R., 1958. — An Ecological Survey of the West African Marine Benthos. Colonial Office. Fisheries Publications, (11) : 1-102, fig. 1-11.
- LÖRENTHEY, I. & BEURLEN, K., 1929. — Die fossilen Dekapoden der Länder der Ungarischen Krone. *Geologica Hung.*, ser. Palaeontol., **3** : 1-420, fig. 1-49, pl. 1-12.
- MCCULLOCH, A.R., 1913. — Studies in Australian Crustacea. N°3. *Rec. Aust. Mus.*, **9** : 321-353, fig. 42-53, pl. 10-11.
- MCLAUGHLIN, P.A. & BAILEY-BROCK, J.H., 1975. — A New Hawaiian Hermit Crab of the Genus *Trizopagurus* (Crustacea, Decapoda, Diogenidae), with Notes on its Behavior. *Pacif. Sci.*, **29** (3) : 259-266, fig. 1-3.
- MACMILLAN, D.L., FIELD, L.H. & OAKLEY, J.K., 1981. — The relationship between muscle tension and output in a crustacean meropodite-carpopodite chordotonal organ (MC1). *Comp. Biochem. Physiol.*, (A) **68** (3) : 331-335, fig.
- MIERS, E.J., 1874. — Crustacea. In : Zoology of the Voyage of the H.M.S. "Errebus" and "Terror" : 1-5, pl. 1-4, London.
- MATSUZAWA, K., 1977. — Sea shore animals of Muroto : 7+15, pl. 1-126. Muroto.
- MILNE EDWARDS, H., 1848. — Note sur quelques nouvelles espèces du genre Pagure. *Ann. Sci. nat. Zool.*, sér. 3, **10** : 59-64.
- MILNE EDWARDS, A., 1869. — Description de quelques espèces nouvelles de Crustacés provenant du voyage de M. A. Bouvier aux îles du Cap Vert. *Rev. Mag. Zool.*, (2) **21** : 1-13.
- MILNE EDWARDS, A., 1878. — Description de quelques espèces nouvelles de Crustacés provenant du voyage aux îles du Cap-Vert de MM. Bouvier et de Cessac. *Bull. Soc. philom. Paris*, (7) **2** : 6-13.
- MINEI, H., 1973. — Studies on hermit crabs. *Biol. Mag. Okinawa*, **10** : 43-56, fig. 1-22.
- MIYAKE, S., 1975. — Anomura. In : H. UTINOMI, The aquatic lower animals of Japan. Gakken Illustrated Nature Encyclopedia : 110-119, fig. (en japonais ; le titre anglais est celui de la 3ème édition, 1985).
- MIYAKE, S., 1978. — The Crustacean Anomura of Sagami Bay. Biological Laboratory, Imperial Household : viii+1-200+1-161, fig. 1-72, pl. 1-4. (en japonais et en anglais).

- MIYAKE, S., 1982. — Japanese Crustacean Decapods and Stomatopods in color. Vol. 1. Macrura, Anomura and Stomatopoda : i-iii+1-261, 56 pl. Hoikusha, Osaka. (en japonais ; table et index en anglais).
- MORAN, D.A., 1984. — Additions to the known anomuran fauna of El Salvador, Central America (Crustacea : Decapoda). *J. Crust. Biol.*, **4** (1) : 72-84, fig. 1-6.
- MORGAN, G.J., 1989. — The hermit crabs (Decapoda : Anomura : Diogenidae, Paguridae) of southwestern Australia, with descriptions of two new species. *Rec. West. Aust. Mus.*, **14** (3) : 391-417, fig. 1-4.
- MORGAN, G.J. & FOREST, J., 1991. — A new genus and species of hermit crab (Crustacea, Anomura, Diogenidae) from the Timor Sea, north Australia. *Bull. Mus. natl. Hist. nat., Paris*, (4) **13**, sect. A (1-2) : 189-202, fig. 1-22.
- NOBILI, G., 1903. — Crostacei di Pondichéry, Mahé, Bombay, etc. *Boll. Mus. Zool. Anat. comp. Univ. Torino*, **18** (452) : 1-24, fig. 1-6, 1 pl.
- NOBILI, G., 1906. — Faune carcinologique de la mer Rouge. Décapodes et Stomatopodes. *Annls Sci. nat. (Zool.)*, (9) **4** : 1-347, fig. 1-12, pl. 1-11.
- NOMURA, K., KAMESAKI, N., HAMANO, T. & MISAKI, H., 1988. — The guide book of marine animals and plants of Okinawa. Vol. 8, Crustacea ( Macrura and Anomura ) : 1-232, pl. col., Okinawa.
- OLIVIER, G. A., 1811. — Pagure. *Pagurus*. Encyclopédie Méthodique, Histoire Naturelle, **8** : 631-647.
- ORTMANN, A., 1892. — Die Abtheilungen Galatheidea und Paguridea. Die Dekapoden-Krebse des Strassburger Museums. *Zool. Jb. Syst.*, **6** : 241-326, pl. 11-12.
- ORTMANN, A., 1900. — Decapoda. In : H.G. BRONN, Klassen und Ordnungen des Thierreichs, (éd. 1), **5** (1) : 752-1319.
- POPE, E., 1947. — The endless house-hunt. *Aust. Mus. Mag.*, **9** (4) : 129-132, 4 fig.
- PROVENZANO, A.J., 1967. — The zoeal stages and glaucothoë of the tropical Eastern Pacific hermit crab, *Trizopagurus magnificus* (Bouvier, 1898) (Decapoda: Diogenidae), reared in the laboratory. *Pacif. Sci.*, **21** (4) : 457-473, fig. 1-9.
- REAY, P.J. & HAIG, J., 1990. — Coastal hermit crabs (Decapoda: Anomura) from Kenya, with a review and key to East African species. *Bull. mar. Sci.*, **46** (3) : 578-589, fig. 1.
- ROSSIGNOL, M., 1962. — Catalogues des Crustacés Décapodes Brachyours, Anomours et Macrours littoraux en collection au Centre d'Océanographie de Pointe-Noire. ORSTOM, *Trav. Centre océanogr. Pointe-Noire* : 111-138, 4 cartes.
- SOURIE, R., 1954. — Contribution à l'étude écologique des côtes rocheuses du Sénégal. *Mém. I.F.A.N.*, (38) : 1-342, fig. 1-46, 23 pl.
- SOUTHWELL, T., 1906. — Report on the Anomura collected by Professor Herdman at Ceylon in 1902. In : W.A. HERDMAN, Report to the government of Ceylon on the Pearl Oyster Fisheries of the Gulf of Manaar, **5** : 211-224, fig. 1-2.
- SUZUKI, H. & HAYASAKA, S., 1987. — Studies on *Nautilus* and its associated fauna in Palau and Yap, South Pacific Ocean. *Prompt. Rep. 5th Sci. Surv. S. Pac.* : 24-33. Kagoshima Univ. Res. Center S. Pac., Kagoshima.
- TAKEDA, M., 1982. — Key to the Japanese and foreign Crustaceans fully illustrated in Colors. 1ère éd., Hokuryukan, Tokyo : i-vi+1-284, 779 fig. col.
- THOMPSON, E.F., 1943. — Paguridae and Coenobitidae. *Sci. Rep. John Murray Exp. 1933-1934*, **7** (5) : 411-426, fig. 1-3.
- TWEEDIE, M.W.F., 1954. — Notes on Grapsoid Crabs from the Raffles Museum. Nos 3, 4 and 5. *Bull. Raffles Mus.*, **25** : 118-128, fig. 1-2.
- WHITE, A., 1847 a. — Descriptions of new or little-known Crustacea in the Collection at the British Museum. *Proc. zool. Soc. London*, 1847 : 118-126.
- WHITE, A., 1847 b. — List of the specimens of Crustacea in the collection of the British Museum : i-viii+1-143.
- WITHELEGGÉ, Th., 1889. — List of the marine and fresh-water invertebrate fauna of Port Jackson and the neighbourhood. *Proc. R. Soc. N.S.W.*, **23** : 163-323.
- WITHELEGGÉ, Th., 1900. — Crustacea. Part I. Scientific Results of the Trawling Expedition of H.M.C.S. "Thetis", off the coast of New South Wales in February and March, 1898. *Mem. Aust. Mus.*, **4** : 135-199, fig. 11-13, pl. 32-35.

## PHOTOGRAPHIES

Les photos des figures 31-36, 40 et 41 ont été faites par l'auteur ; celles des figures 37-39 proviennent du C.I.M.E. (Centre Inter-Universitaire de Microscopie électronique). Les photos 42 a-c ont été tirées d'après des négatifs fournis par Sadayoshi MIYAKE ; elles ont déjà été publiées dans le travail de cet auteur paru en 1982. Les photos 40 d et 42 d ont été faites par Joseph POUPIN.



FIG. 31. — 3ème péréiopode gauche, face latérale : a, *Ciliopagurus strigatus* (Herbst), îles Chesterfield, ♂ 7,0 mm ; b, *id.*, Philippines, Cebu, ♂ 5,7 mm ; c, *C. tricolor* sp. nov., Zanzibar, ♂ 8,8 mm ; d, *C. krempfi* (Forest), Nouvelle-Calédonie, ♂ 6,0 mm ; e, *C. hawaiiensis* (McLaughlin & Bailey-Brock), Hawaï, ♂ 5,6 mm, paratype ; f, *C. haigae* sp. nov., Tanzanie, ♂ 3,9 mm, holotype ; g, *C. alcocki* sp. nov., Nouvelle-Calédonie, ♀ 6,2 mm ; h, *C. babai* sp. nov., Japon, ♂ 7,7 mm.

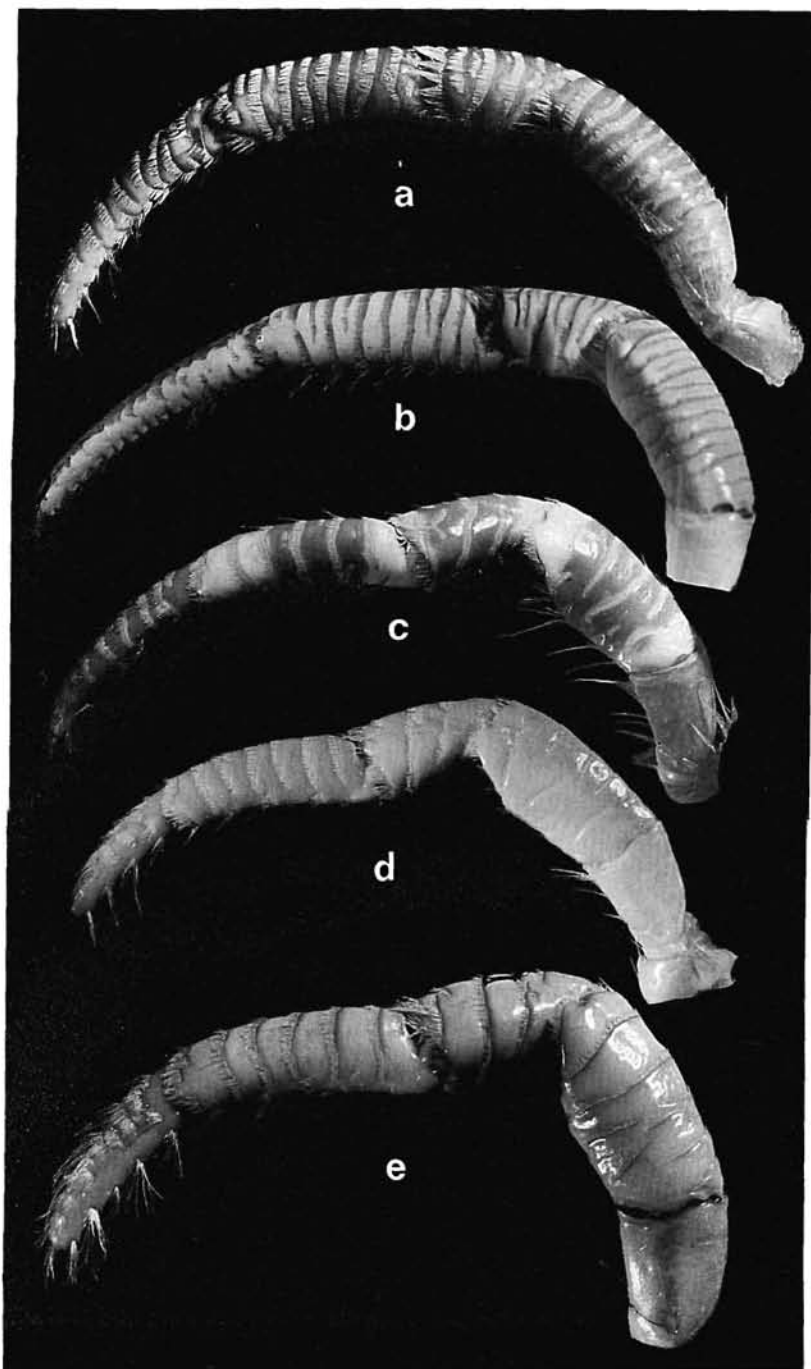


FIG. 32. — 3ème périopode gauche, face latérale : a, *Ciliopagurus caparti* (Forest), Guinée, ♂ 7,4 mm ; b, *C. albatrossi* sp. nov., Hawaï, "Albatross", st. 3849, ♂ 12,8 mm, holotype ; c, *C. pacificus* sp. nov., îles Loyauté, ♂ 11,7 mm ; d, *C. plessisi* sp. nov., Mururoa, ♂ 8,6 mm ; e, *C. major* sp. nov., Tuamotu, ♀ 10,3 mm.



FIG. 33. — a-b, 3ème péréiopode droit, face latérale : a, *Ciliopagurus shebae* (Lewinsohn), Madagascar, ♀ 10,8 mm; b, *C. macrolepis* sp. nov., Indonésie, îles Kai, ♂ 9,5 mm, holotype. — c, 3ème péréiopode gauche, face latérale : *C. liui* sp. nov., golfe du Tonkin, ♂ 7,2 mm, holotype.

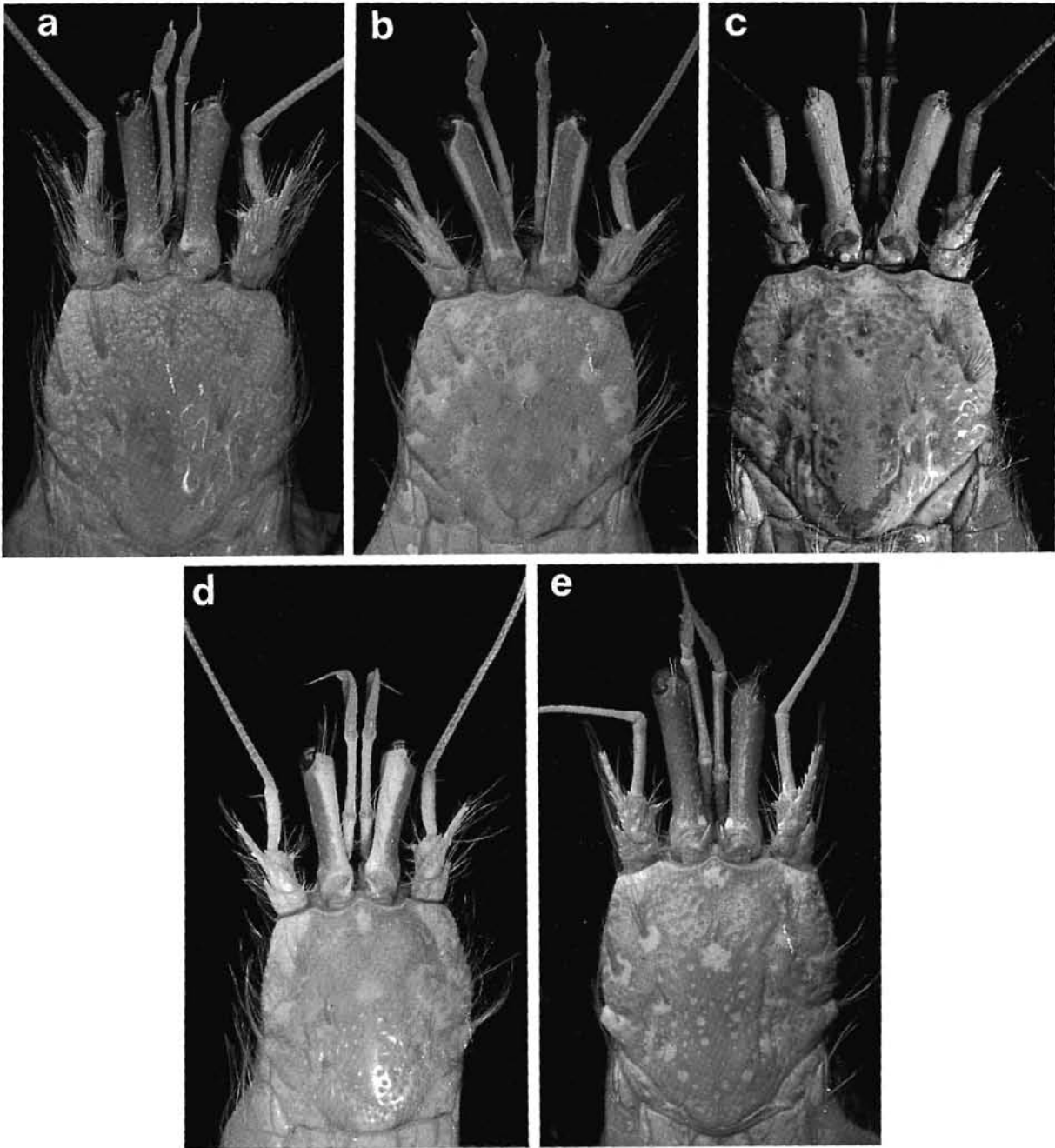


FIG. 34. — Région antérieure du corps : a, *Strigopagurus strigimanus* (White); b, *S. elongatus* sp. nov.; c, *S. bilineatus* sp. nov.; d, *S. boreonotus* sp. nov.; e, *S. poupini* sp. nov.

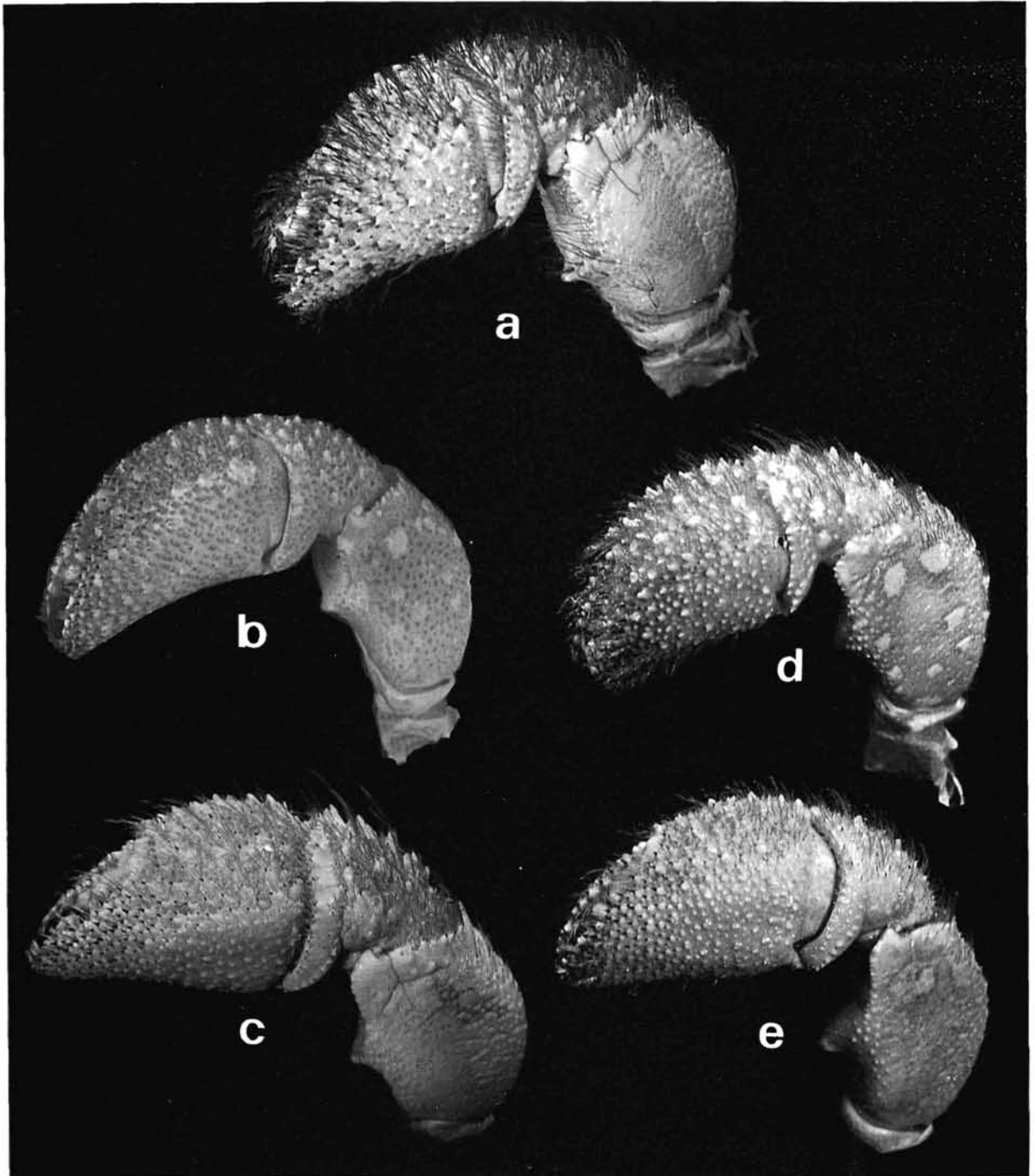


FIG. 35. — Chélipède gauche, vue latérale : a, *Strigopagurus strigimanus* (White), Victoria, Western Port, ♀ 18,5 mm; b, *S. elongatus* sp. nov., Australie du Sud, ♂ 17,0 mm c, *S. bilineatus* sp. nov., Queensland, ♀ 17,6 mm; d, *S. boreonotus* sp. nov., Japon, ♂ 16,0 mm; e, *S. poupini* sp. nov., îles Tubuai, ♂ 18,2 mm, paratype.





FIG. 36. — 2ème périopode gauche : a-e, face latérale; f-j, face mésiale : a, f, *S. bilineatus* sp. nov., Queensland, ♀ 17,6 mm, paratype; b, g, *Strigopagurus strigimanus* (White), Victoria, Western Port, ♀ 18,5 mm; c, h, *S. elongatus* sp. nov., Australie du Sud, ♂ 17,0 mm, paratype; d, i, *S. boreonotus* sp. nov., Japon, ♂ 16,0 mm; e, j, *S. poupini* sp. nov., îles Tubuaï, ♂ 18,2 mm, paratype.

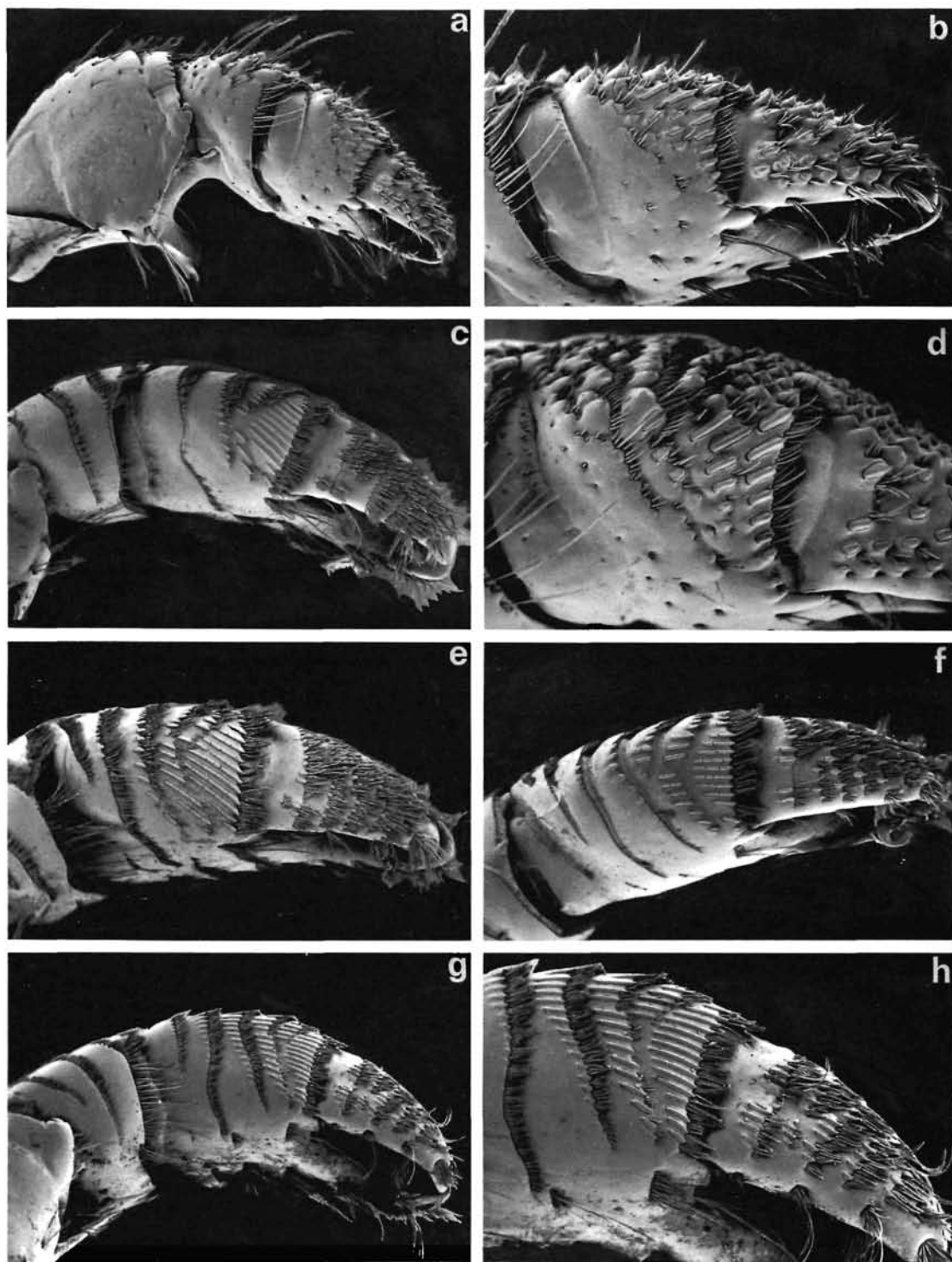


FIG. 37. — Appareil stridulatoire : a-b, *Trizopagurus magnificus* (Bouvier); c, *Ciliopagurus strigatus* (Herbst); d, *Trizopagurus melitai* (Chevreux & Bouvier); e, *Ciliopagurus tricolor* sp. nov.; f, *C. shebae* (Lewinsohn); g-h, *C. krempfi* (Forest).

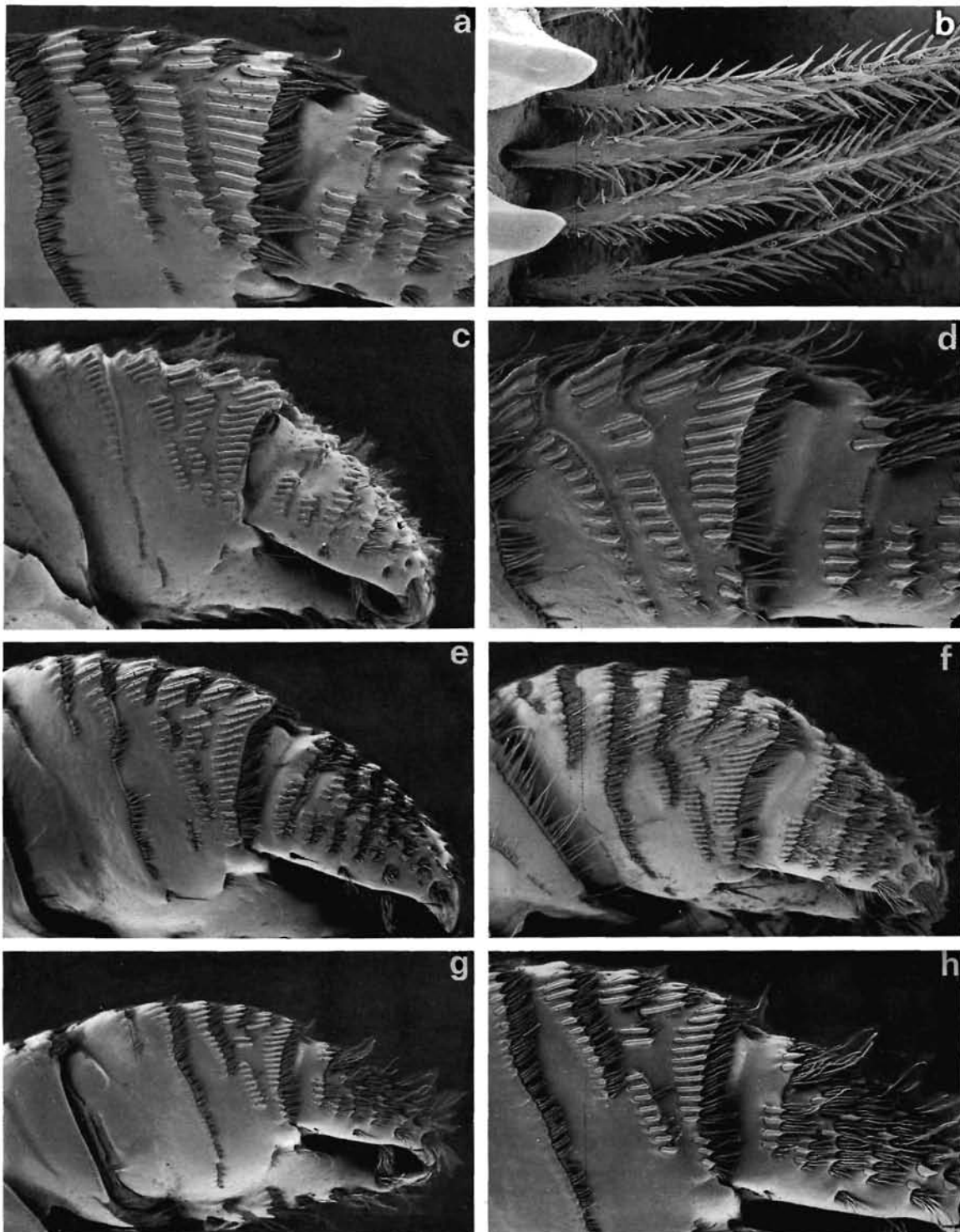


FIG. 38. — a, c-h, Appareil stridulatoire; b, soies insérées en avant de la plage stridulatoire principale : a-b, *Ciliopagurus caparti* (Forest); c, *C. babai* sp. nov.; d, *C. alcocki* sp. nov.; e, *C. pacificus* sp. nov.; f, *C. major* sp. nov.; g-h, *C. plessisi* sp. nov.

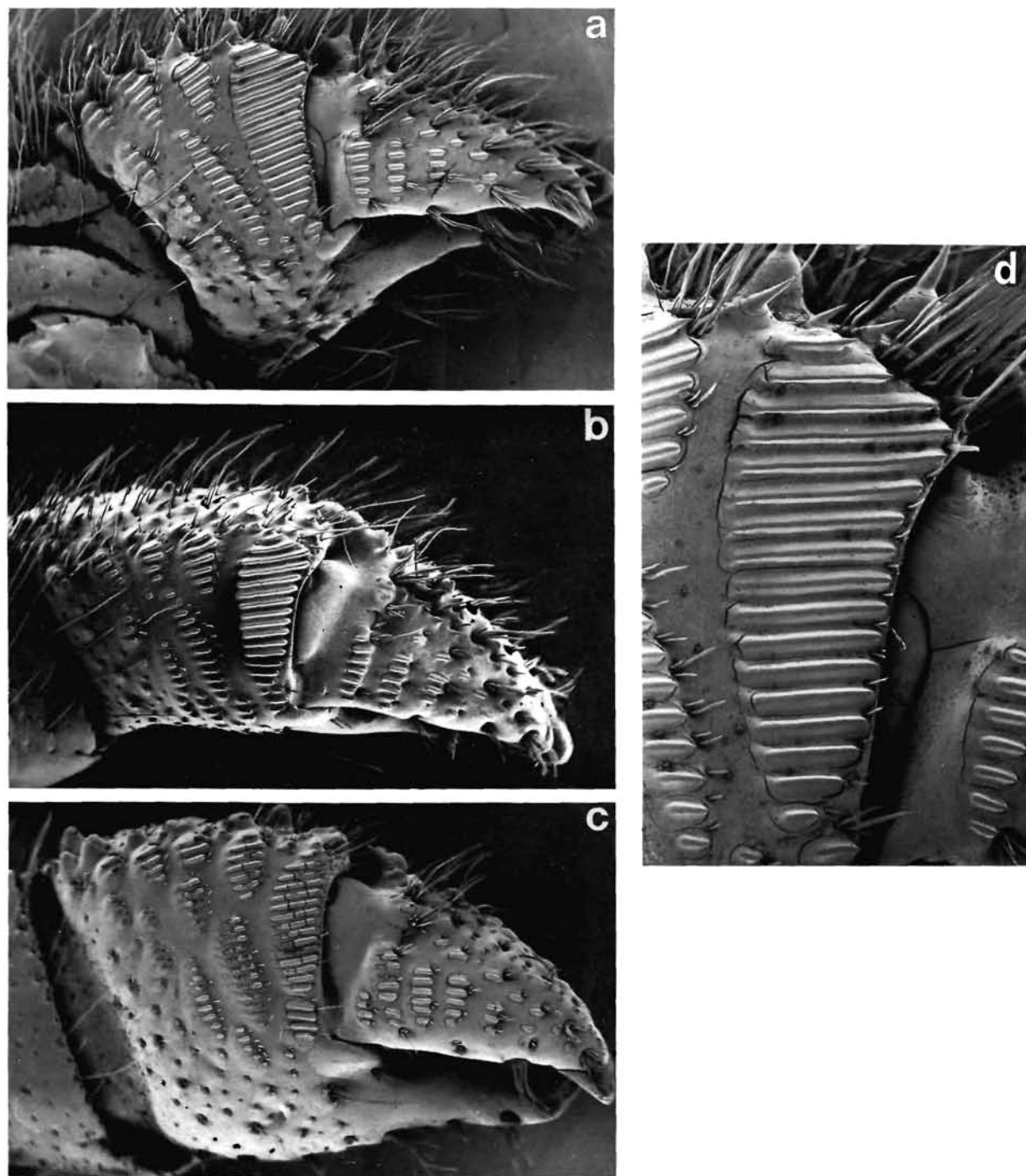


FIG. 39. — a-c, Appareil stridulatoire, vue d'ensemble; d, plage stridulatoire principale : a, d, *Strigopagurus strigimanus* (White); b, *S. elongatus* sp. nov.; c, *S. boreonotus* sp. nov.

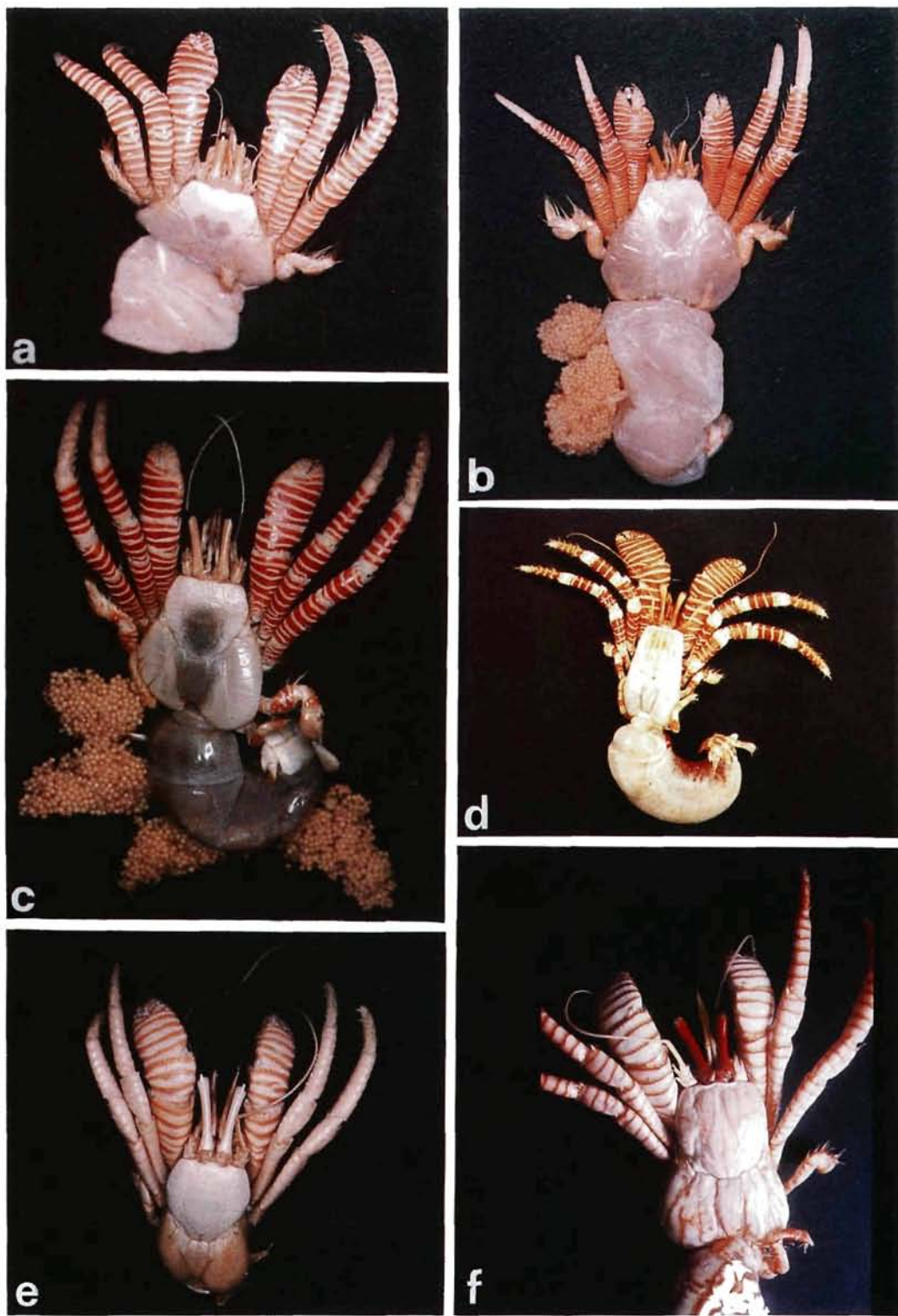


FIG. 40. — a, *Ciliopagurus strigatus* (Herbst); b, *C. tricolor* sp. nov.; c, *C. krempfi* (Forest); d, *C. pacificus* sp. nov.; e, *C. plessisi* sp. nov.; f, *C. major* sp. nov.

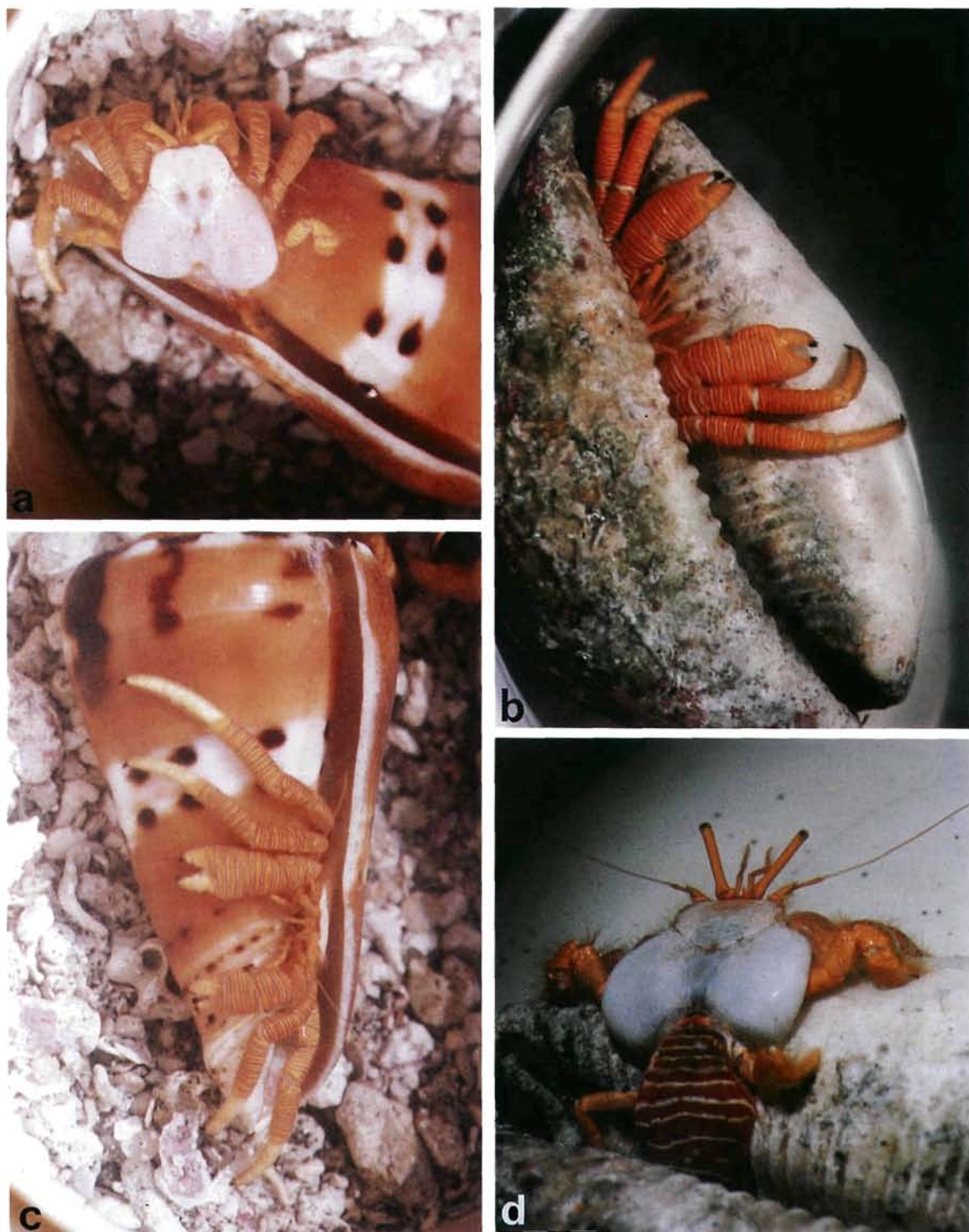


FIG. 41. — *Ciliopagurus* photographés vivants après leur capture (île de la Réunion) : a-b, *C. tricolor* sp. nov.; c-d, *C. shebae* (Lewinsohn).

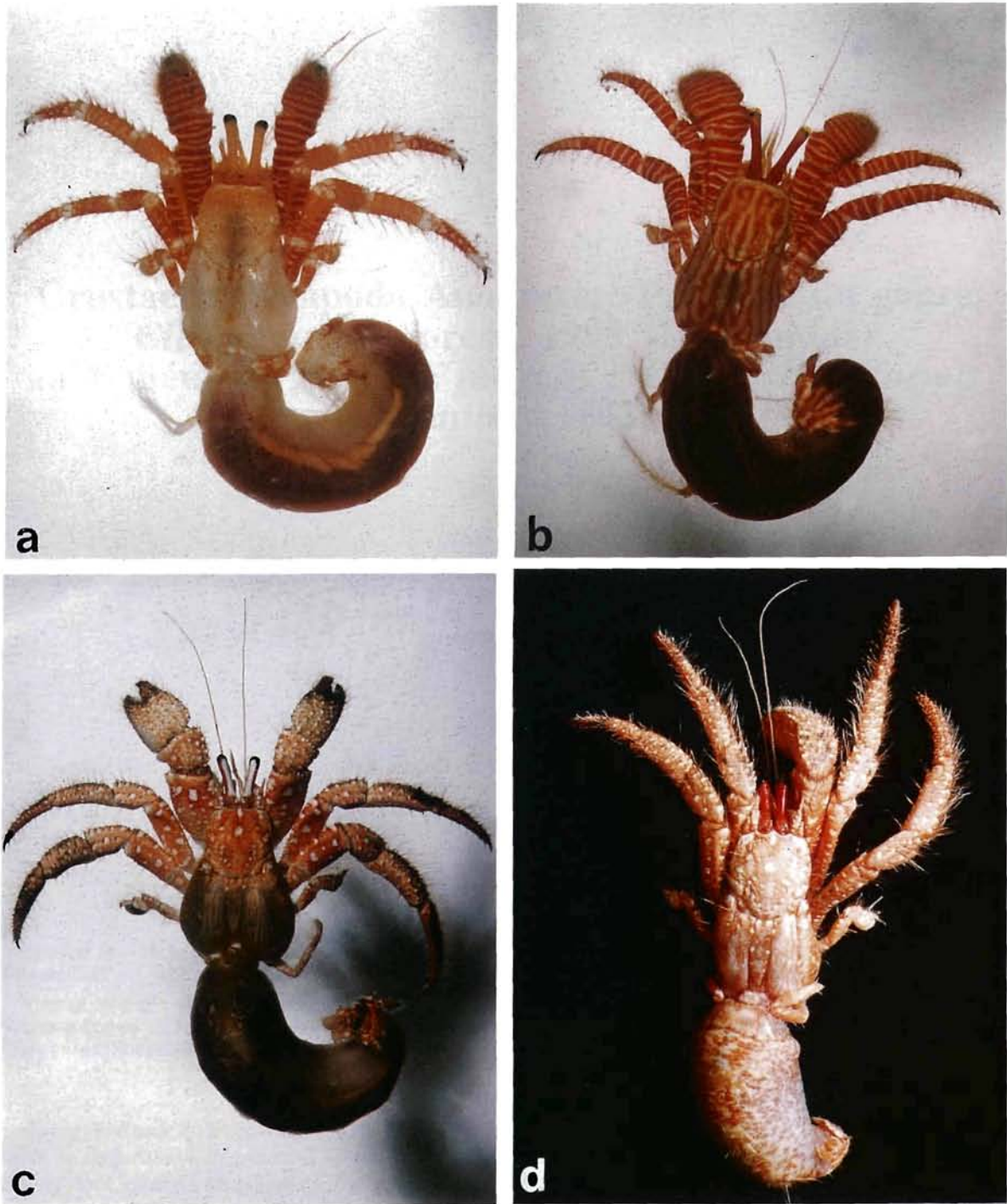


FIG. 42. — a, *Ciliopagurus alcocki* sp. nov.; b, *C. babai* sp. nov.; c, *Strigopagurus boreonotus* sp. nov.; d, *S. poupini* sp. nov.