

La forme du mérus des 3^e maxillipèdes paraît d'ailleurs pouvoir varier et un de nos exemplaires, que nous rattachons à *M. boscii*, présente des 3^e maxillipèdes relativement très allongés (fig. 247).

Tesch (1915, *Zool. Med. Mus. Leiden*, **1**, pp. 192-3) a signalé la grande similitude existant entre *M. boscii* et *M. crinitus* Rathbun. Cette similitude paraît encore plus grande une fois établies les variations de forme des dents antéro-latérales de la carapace chez *M. boscii*.

Il semble que *M. crinitus* se distingue, en fait, de *M. boscii* par :

- l'absence de côte sur la face externe du propode des chélipèdes,
- la présence d'une épine subdistale sur le bord antérieur du mérus de p2,
- le mérus des 3^e maxillipèdes proportionnellement plus court par rapport à l'ischion.

Il serait intéressant de pouvoir comparer les 2 espèces et en particulier leurs pléopodes.

Signalons enfin qu'une femelle de 6,5 mm de longueur, se trouvant parmi nos exemplaires, est ovigère.

Genre *Tylo diplax* De Man

Tylo diplax De Man, 1895, *Zool. Jahrb. Syst.* **8**, p. 598. - GUINOT et CROSNIER, 1964, *Bull. Mus. Hist. nat. Paris*, **35**, 6, (1963), pp. 610-2.

Carapace plus large que longue, plate ou bombée, à bords latéraux divergents vers l'arrière, souvent lobés mais non dentés. Pédoncules oculaires de longueur moyenne; cornée habituellement petite. Troisièmes maxillipèdes ne laissant pas d'espace entre eux et ayant un mérus aussi long ou plus long que l'ischion. Pas de touffes de soies entre les coxas des pattes thoraciques. Abdomen $\bar{\delta}$ à segments 3-5 le plus souvent fusionnés.

Remarque : ce genre est actuellement très mal défini (cf. GUINOT et CROSNIER, *l. c.*).

1. *Tylo diplax derijardi* Guinot et Crosnier. Fig. 249-257.

Tylo diplax derijardi GUINOT et CROSNIER, 1964, *Bull. Mus. Hist. nat. Paris*, **35**, 6, (1963), pp. 612-7, fig. 1-3, 5-11 (dessins : carapace, pinces $\bar{\delta}$ et $\bar{\sigma}$, front, mxp3, p4, abdomen $\bar{\delta}$, pléopode $\bar{\delta}$, rég. épistomienne).

Carapace plus large que longue (rapport largeur/longueur variant de 1,40 à 1,50 environ), bombée et recouverte d'une pilosité très courte devenant longue près des bords latéraux. Régions gastrique et cardiaque seules légèrement esquissées. Bords latéraux partiellement dissimulés sous des soies plumbeuses, entièrement denticulés (l'extrémité des denticules étant arrondie), à contour irrégulier et plus ou moins lobé suivant les exemplaires. D'abord divergents vers l'arrière, jusqu'au niveau des 3^es pattes thoraciques, les bords latéraux sont ensuite arrondis et convergents. Faces latérales de la carapace bombées et visibles en vue dorsale. Carapace lisse à l'exception d'une courte ligne transversale en

relief sur chaque région protogastrique et d'une ligne longitudinale de granules sur la partie externe des régions branchiales (cette ligne part du bord latéral au niveau des 2^e pattes thoraciques et s'arrête au-dessus de l'emplacement des 5^{es} pattes thoraciques). Bord postérieur très large et légèrement sinueux.

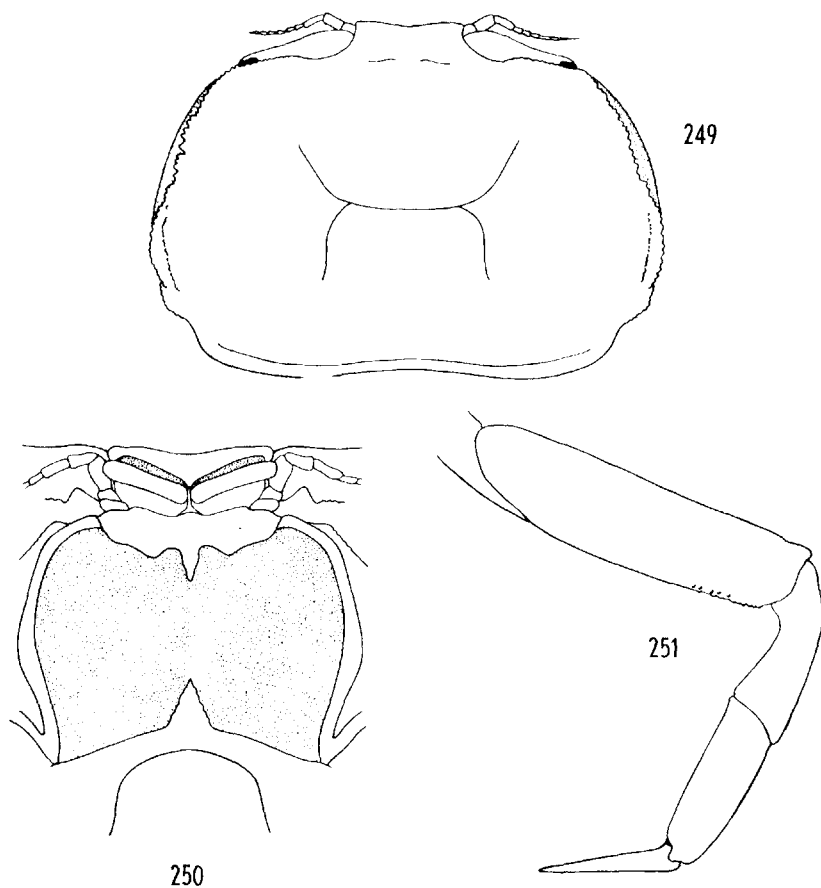


Fig. 249-251. — *Tylodiplax derijardi* Guinot et Crosnier.

249. Carapace, $\times 20$. 250. Vue partielle de la face ventrale (mxp3 enlevés), $\times 32$.
251. 1^{re} patte thoracique droite, $\times 20$.

Front modérément incliné, étroit, à bord antérieur légèrement sinueux (fig. 257).

Orbites larges. Pédoncules oculaires portant quelques longues soies plumeuses et ayant une cornée terminale bien développée.

Antennes en communication avec les orbites.

Troisièmes maxillipèdes : mérus et ischion soudés, la ligne de suture restant toutefois parfaitement visible (fig. 253).

Chélicèdes ♂ lisses à l'exception de quelques granules près de la base du bord supérieur du propode. Bords antérieur du mérus et interne du carpe denticulés. Propode renflé. Doigt mobile orné d'une grosse molaire carrée. Extrémité des doigts très légèrement creusée en cuiller.

Chélicèdes ♀ grêles et de très petite taille. Chez les deux sexes, les chélicèdes portent de longues soies plumueuses beaucoup plus abondantes chez la femelle que chez le mâle.

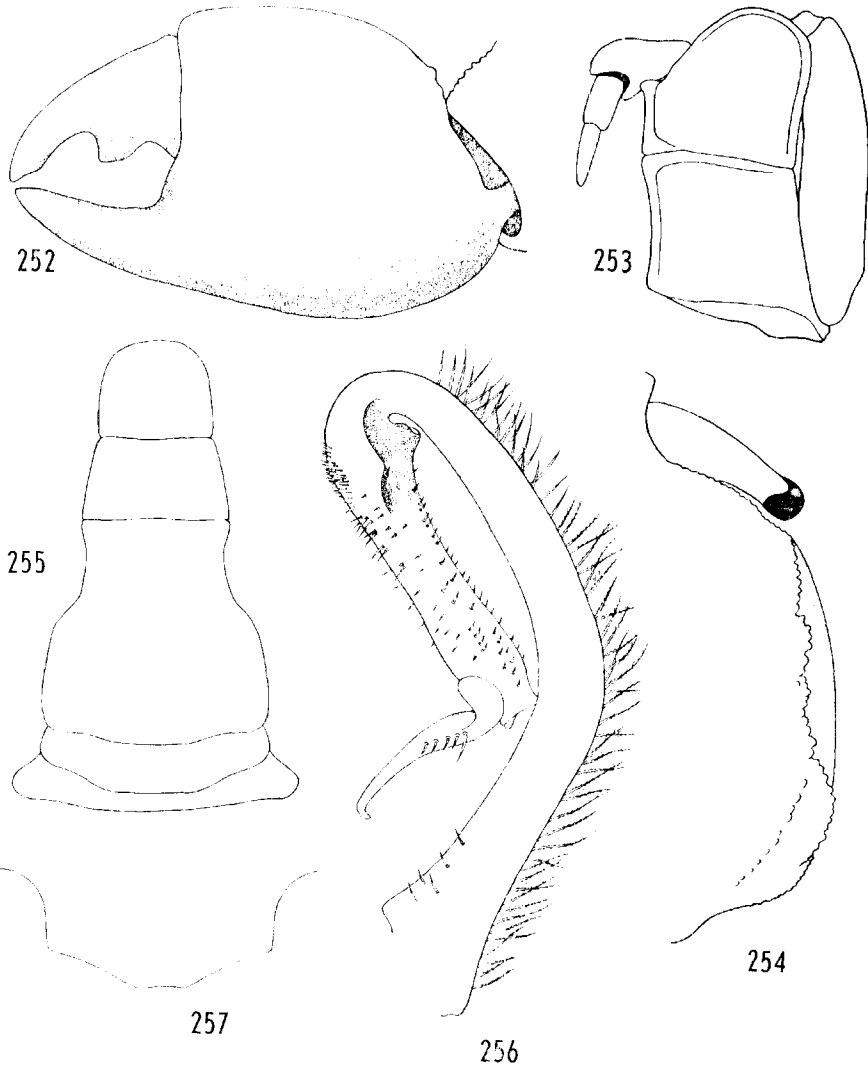


Fig. 252-257. *Tyrodiplox derijardi* Guinot et Crosnier.

252. Pince gauche, $\times 32$. — 253. Mxp3 (soies non figurées), $\times 20$. — 254. Bord latéral de la carapace d'un exemplaire autre que celui représenté sur la figure 249, $\times 25$. — 255. Abdomen ♂, $\times 12$. — 256. Pléopode ♂, $\times 61$. — 257. Front vu de face, $\times 40$.

Pattes thoraciques 2-5 à articles peu aplatis et dépourvus de dents et d'épines. Carpe et propode de longueur sensiblement égale. Dactyle droit et styliforme. Bord antérieur du mérus, du carpe et du propode couvert par une abondante pilosité débordant sur les faces supérieure et inférieure.

Abdomen ♂ à segments 3-5 fusionnés et présentant sur chacun de ses côtés, au niveau du cinquième segment, une large encoche occupée par le pléopode correspondant qui est ainsi partiellement visible sur l'animal sans que l'abdomen soit soulevé (fig. 255).

Pléopode ♂ : fig. 256.

Coloration : jaune clair.

Longueur : 3,6. - *Largeur* : 5,4.

ÉCOLOGIE : zone intertidale, sur les aires vaso-sableuses.

LOCALITÉ : côte ouest : Tuléar.

ADDENDUM

Sesarma (Sesarma) longipes Krauss. Fig. 258-260.

Sesarma (Sesarma) longipes Krauss, 1843, Südafrikanischen Crustaceen, p. 44, pl. 3, fig. 2 *a-d*. - GUINOT et CROSNIER, 1964, *Bull. Mus. Hist. nat. Paris*, **36**, 2, pp. 215-9, fig. 5, 7-10 (dessins : carapace, chélicèpe, abdomen, p5, mpx3).

Corps peu épais. Carapace glabre, plate, nettement plus large que longue (rapport largeur/longueur égal à 1,29) et à relief peu marqué (seule la région gastrique se distingue faiblement). Bords latéraux nettement divergents vers l'arrière et portant chacun, outre la dent orbitaire externe, une dent en forme d'angle droit. Régions branchiales parcourues par plusieurs lignes en relief obliques de longueur très inégale.

Front étroit, incliné et à bord antérieur légèrement sinueux (concave en son milieu). Lobes post-frontaux marqués, les médians plus larges que les externes.

Antennes largement en communication avec les orbites.

Chélicèdes égaux, tous deux de petite taille et dépourvus d'épines ou de dents. Quelques courtes stries granuleuses peu visibles sur la face inférieure du mérus ainsi que sur les faces supérieure et externe du carpe et la face supérieure du propode. Doigts allongés et assez grêles.

Pattes thoraciques 2-5 de longueur très inégale, dans l'ensemble très longues et grêles. Longueur de p3 égale à 2,5 fois celle de la carapace. Mérus de p3 presque 3 fois plus long que large. Dactyle de p5 de même longueur que le propode (fig. 259). Une petite épine subdistale sur le bord antérieur du mérus des pattes 2-5.

Abdomen ♂ ayant ses 3 premiers segments sensiblement de même largeur. Sixième segment 2,3 fois plus large que long.

Pléopode ♂ court et massif (fig. 260).

Longueur : 7 (15). - *Largeur* : 9. - *Distance séparant les extrémités des dents orbitaires externes* : 7,4.

ÉCOLOGIE : dans la mangrove.

LOCALITÉ : côte nord-ouest : Nosy Be.

DISTRIBUTION : côte est de l'Afrique, îles Andaman.

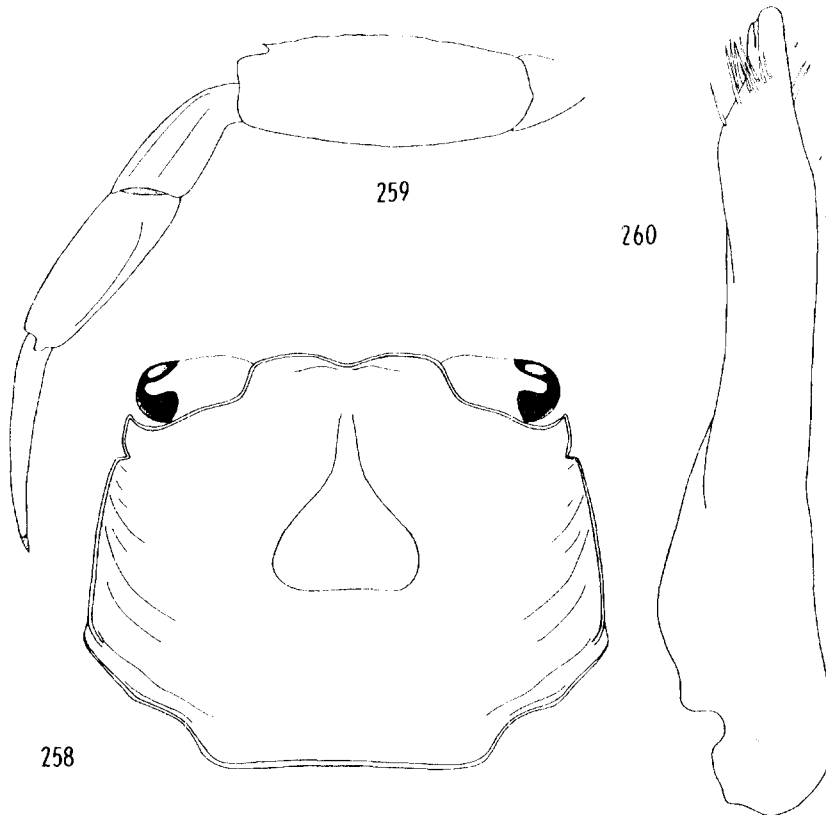


Fig. 258-260. - *Sesarma longipes* Krauss.

258. Carapace, ♂. 259. 5^e patte thoracique gauche. 260. Pléopode 5.

Remarque : nous n'avons capturé qu'un seul exemplaire de cette espèce, un mâle de petite taille d'après lequel la description ci-dessus a été faite.

INDEX SYSTÉMATIQUE

Les noms des familles et sous-familles sont **en gras**, les genres en PETITES CAPITALES.
Les espèces nouvelles sont précédées d'un *.

ACANTHOPUS

- abbreviatus, 88
- allinis, 86
- pilimanus, 86, 88

ACMAEOPLEURA, 34, 42

- balssi, 44
- parvula, 44
- rotundata, 44

CAMPTANDRIUM

- paludicola, 31

CANCER

- ceratophthalmus, 93
- litteratus, 34
- messor, 23
- planissimus, 90
- saratan, 95
- tenuicrustatus, 10
- tetragonon, 112

CYCLOGRAPSUS, 46, 78

- integer, 78
- parvulus, 78
- punctatus, 79

DOTILLA, 120

- fenestrata, 120

EUPLAX

- boscii, 131

GELASIMUS

- annulipes, 117
- chlorophthalmus, 119
- dussumieri, 110, 112
- inversus, 114
- gaimardi, 117
- marionis, 107
- nitidus, 109
- tetragonon, 112
- tetragonum, 112
- urvillei, 110
- vocans, 109

GEOGRAPSUS, 9, 18

- grayi, 18
- lividus, 21
- rubidus, 18
- stormi, 18, 21

GNATHOGRAPSUS

- barbatus, 37

GONOPLAX

- latreillei, 131

Grapsidae, 8

Grapsinae, 9

GRAPSUS, 9, 10

- albolineatus, 15
- * fourmanoiri, 10, 12
- granulosus, 15
- grayi, 18
- intermedius, 12
- longitarsis, 15
- maculatus, 10
- messor, 23
- pharaonis, 10
- plicatus, 27
- strigosus, 12
- tenuicrustatus, 10
- thukuhar, 25

HELICE, 46, 76

- leachii, 76
- pilimana, 76

HETEROGRAPSUS

- elongatus, 39

ILYOGRAPSUS, 9, 31

- paludicola, 31
- rhizophorae, 31

LEILOPHUS

- abbreviatus, 83

LILOPHUS

- abbreviatus, 83, 85
- planissimus, 90

Macrophthalminae, 91, 121**MACROPTHALMUS**, 121, 122

- boscii, 122, 134
- brevis, 127
- consobrinus, 122, 129
- convexus, 131, 133
- crinitus, 136
- depressus, 122, 133
- grandidieri, 122, 127
- hilgendorfi, 127, 129
- latipes, 124
- latreillei, 122, 131
- * milloti, 122, 124
- podophthalmus, 126
- polleni, 131
- telescopicus, 124
- transversus, 124
- verreauxi, 126

METASESARMA, 45, 73

- rousseauxi, 73
- rousseauxi granularis, 74

METOPOGRAPSUS, 9, 21

- messor, 23
- lhukuhar, 25

NANOSESARMA, 46, 70

- gordoni, 72
- minuta, 70
- minutum, 70

OCYPODA, 92

- aegyptiaca, 95
- ceratophthalma, 93
- cordimana, 96
- kuhlii, 101

OCYPODE, 92

- ceratophthalmus, 92, 93
- cordimanus, 92, 96
- fabricii, 93, 98
- jousseamei, 99
- kuhlii, 93, 101
- laevis, 105
- * madagascariensis, 93, 103
- * pauliani, 93, 102
- plicata, 65
- saratan, 92, 95
- stimpsoni, 99

Ocypodidae, 91**Ocypodinae**, 91**PACHYGRAPSUS**, 9, 25

- marinus, 26, 28,
- minutus, 26
- plicatus, 26, 27

PERCNON, 80, 84

- abbreviatum, 83, 88
- affine, 83, 86
- affinis, 86
- demani, 85
- gibbesi, 91
- * guinotae, 83
- pilimanus, 86, 88
- planissimum, 83, 90

PLAGUSIA, 80

- depressa tuberculata, 80
- immaculata, 80, 81

Plagusinae, 8, 79**PLANES**, 9, 30

- cyaneus, 30
- marinus, 28
- minutus, 30

PSEUDOGRAPSPUS, 34, 39

- albus, 39, 42
- elongatus, 39
- erythracus, 39

PTYCHOGNATHUS, 34, 37

- barbatus, 37
- polleni, 37, 38
- pusillus, 38

SARMATIUM, 46, 71

- crassum, 74

Scopimerinae, 91, 120**SESARMA**, 46

- bidens, 68, 70
- bidens var. indica, 70
- elongata, 49
- elongatum, 47, 49
- erythroductyla, 53
- erythroductyla var. africana, 51, 53
- culimene, 47, 51

- flumi*, 59, 60
frontale, 63
gracilipes, 58, 59
guttata, 68
guttatum, 68
impressa, 63
impressum, 58, 63
latifemur, 49
lenzii, 65, 66
lividum, 70
longipes, 139
maculata, 61
meinerti, 58, 61
minuta, 70
nodulifera, 63
* *ortmanni*, 47, 51
plicata, 65
plicatum, 65
quadrata, 65
rotundifrons, 61
smithii, 58, 59
tetragona, 61
villosa, 55
villosum, 47, 55
- Sesarinae**, 9, 45
TYLODPLAX, 121, 136
derijardi, 136
UCA, 92, 105
annulipes, 107, 117
chlorophthalmus, 107, 119
dussumieri, 107, 112
gaimardi, 107, 117
inversa, 107, 114
marionis, 107
marionis excisa, 107, 110
marionis nitidus, 109
tetragonon, 107, 112
urvillei, 107, 110
VARUNA, 31
litterata, 34
Varuninae, 9, 33

PLANCHES

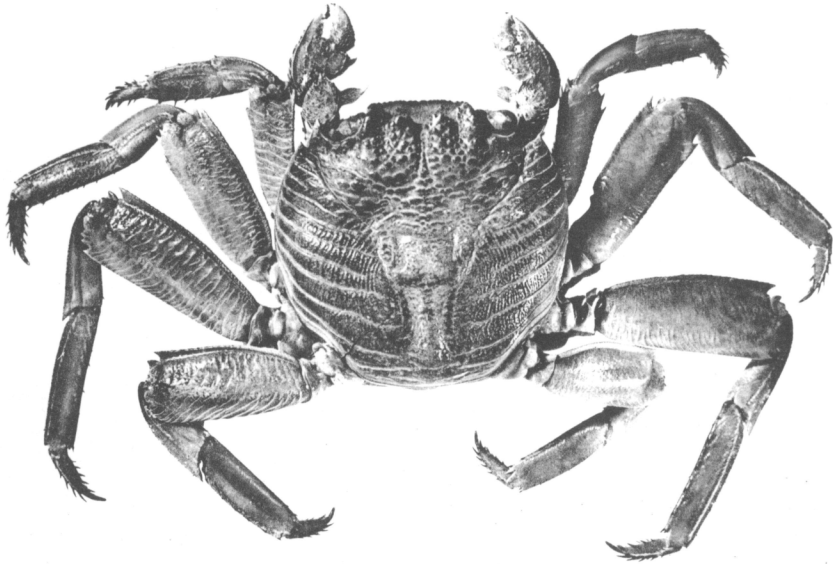
N.B. — Les échelles tracées sur les photos correspondent à 1 cm, excepté celle de la figure 3 de la planche VI qui correspond à 0,5 cm.

PLANCHE I

FIG. 1 : *Grapsus tenuicrustatus* (Herbst), ♀. Madagascar.

FIG. 2 : *Grapsus albolineatus* Lamarck, ♂. Provenance inconnue.

1



2

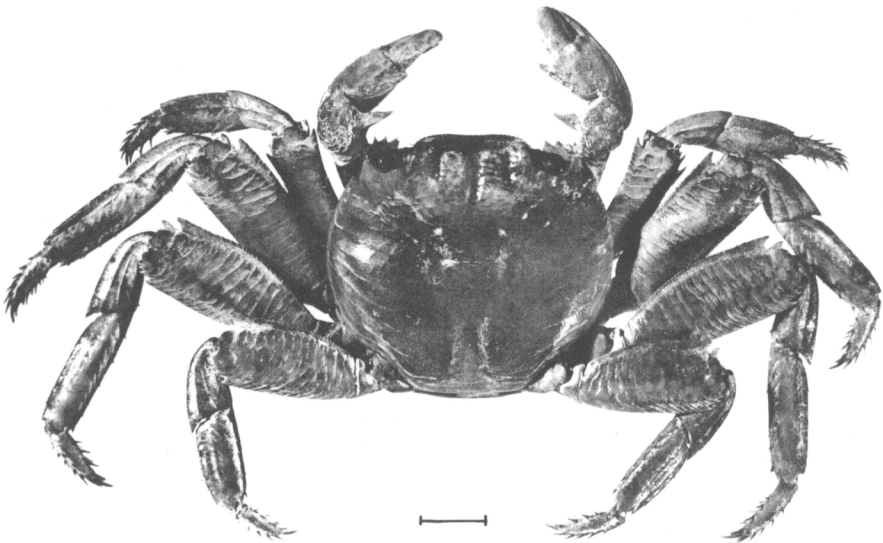


PLANCHE II

FIG. 1 : *Grapsus granulosus* H. Milne Edwards, ♂. Eilath, Mer Rouge.

FIG. 2 : *Grapsus intermedius* De Man, ♀. Ile Paternoster, Insulinde.

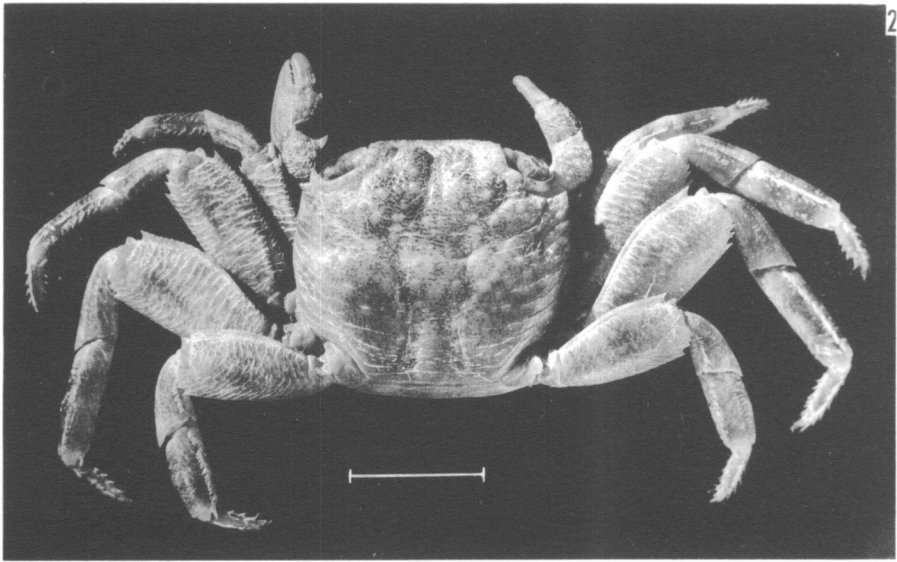
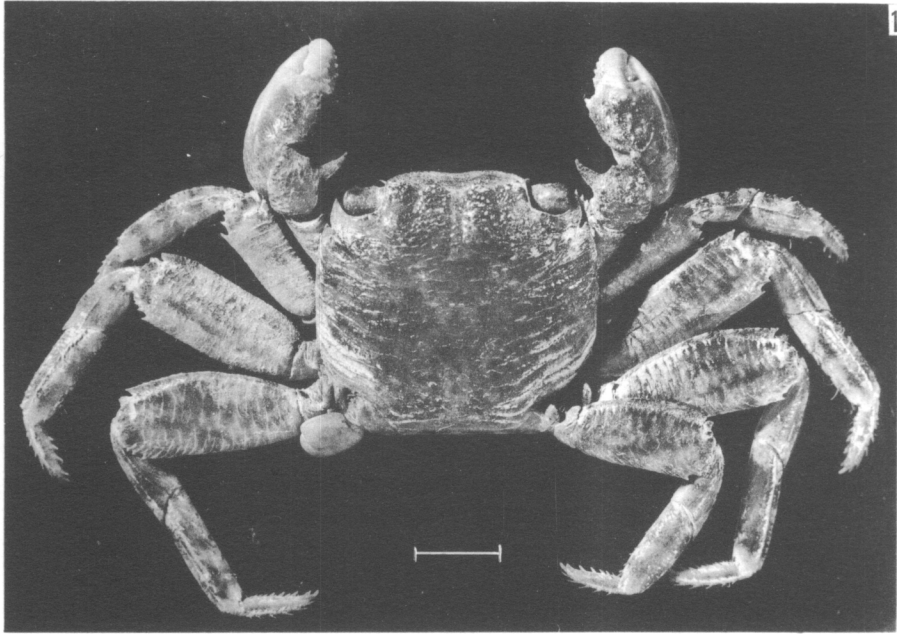


PLANCHE III

FIG. 1 : *Grapsus fourmanoiri* sp. nov., ♂. Madagascar.

FIG. 2 : *Sesarma gracilipes* H. Milne Edwards, ♂. Madagascar.

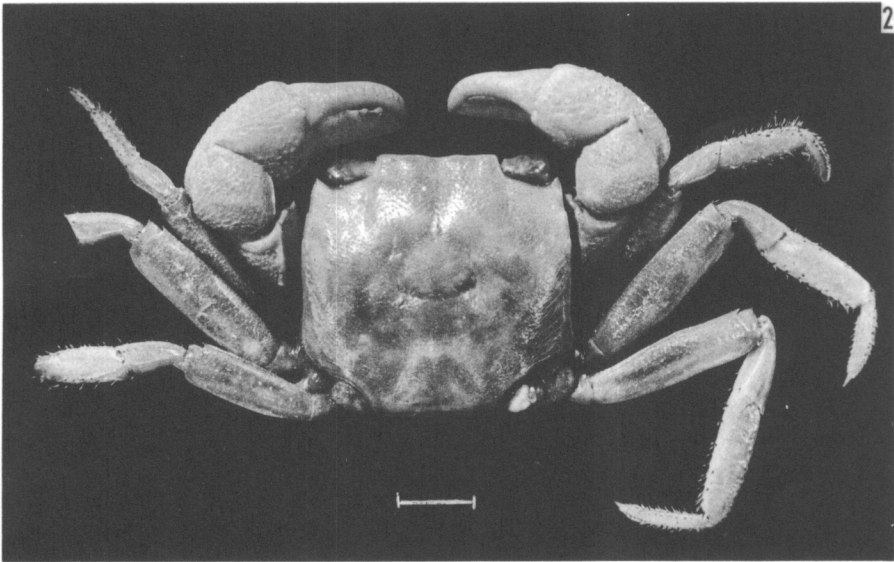
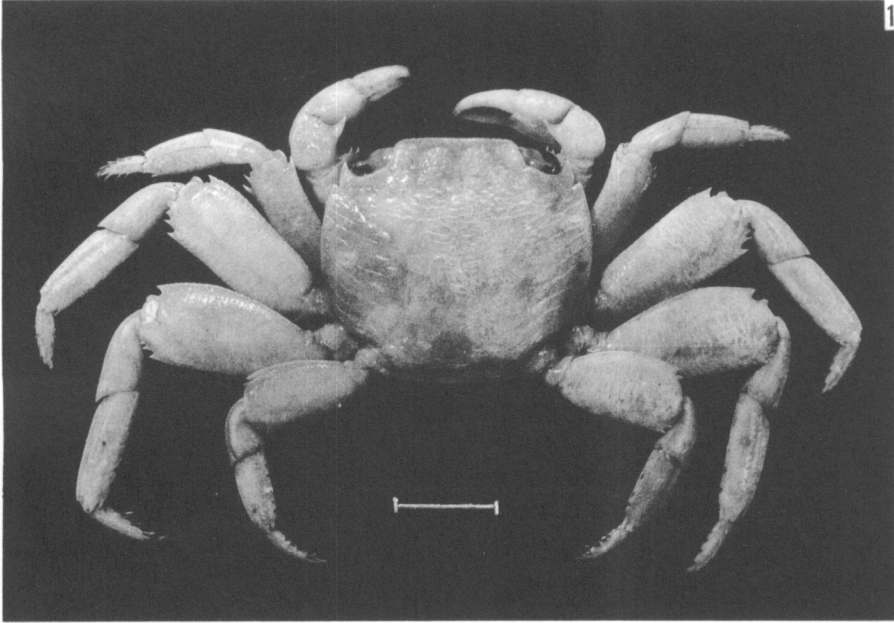
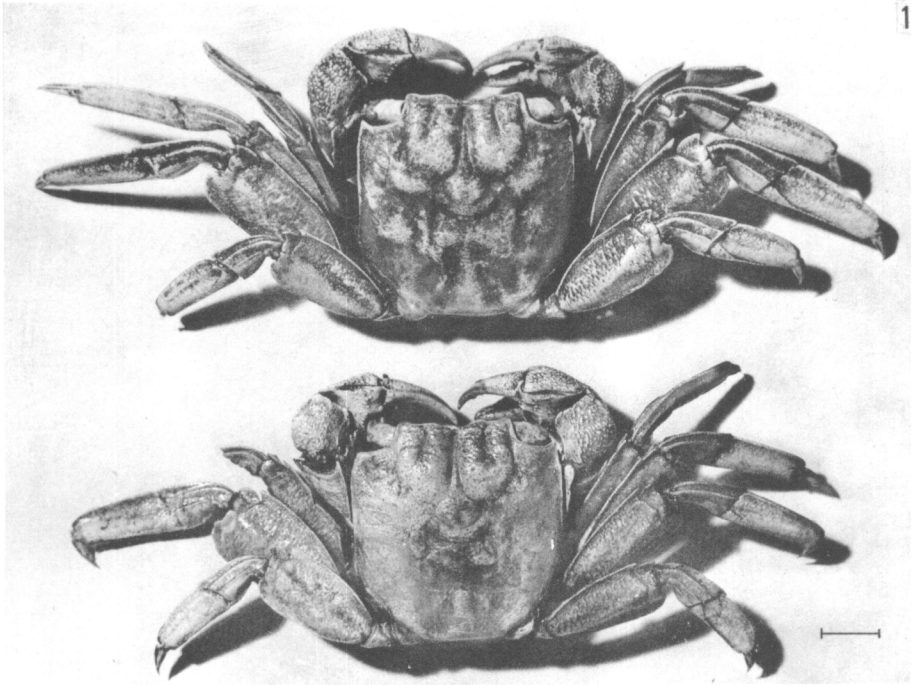


PLANCHE IV

FIG. 1 : *Sesarma elongatum* A. Milne Edwards, ♂, syntypes. Madagascar.

FIG. 2 : *Sesarma smithii* H. Milne Edwards, ♂. Madagascar.



1



2

PLANCHE V

FIG. 1 : *Sarmatium crassum* Dana, ♂. Madagascar.

FIG. 2 : *Helice leachii* Hess, ♂. Madagascar.

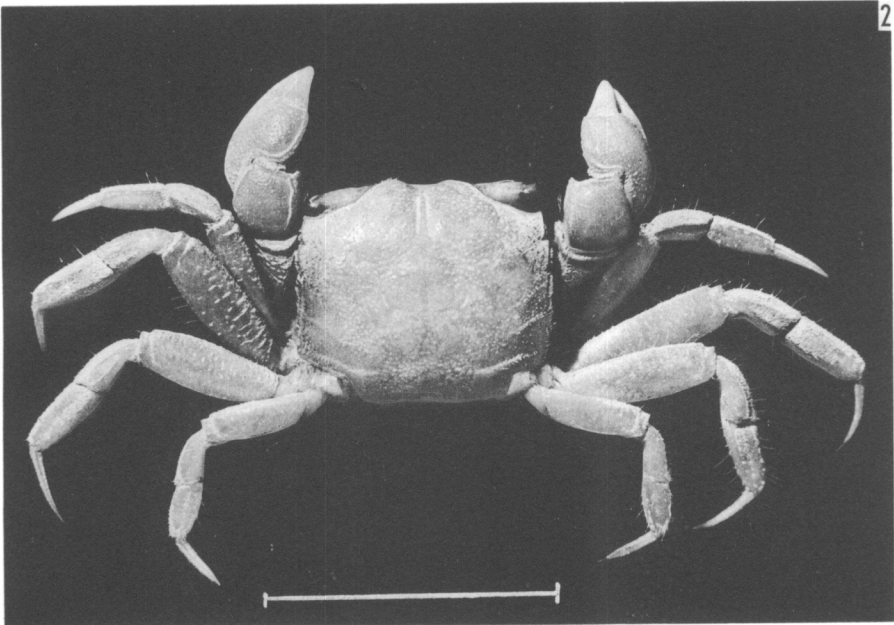
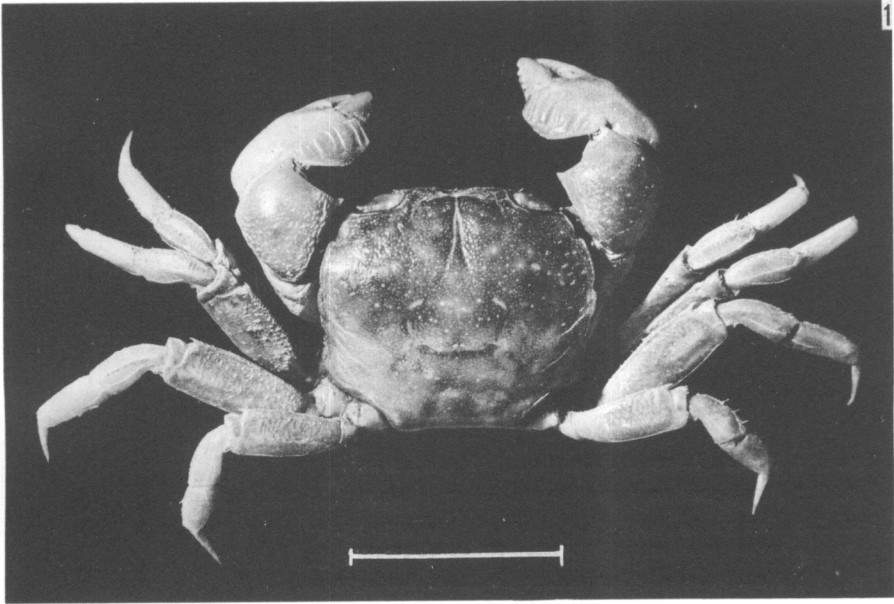


PLANCHE VI

FIG. 1 : *Varuna litterata* Fabricius, ♂. Madagascar.

FIG. 2 : *Ptychognathus barbatus* (A. Milne Edwards), ♂. Madagascar.

FIG. 3 : *Acmæopleura* cf. *balssi* Shen, ♀. Madagascar. — Sur cette photo, l'échelle correspond exceptionnellement à 0,5 cm au lieu de 1 cm.

FIG. 4 : *Nanosesarma* cf. *minutum* De Man. Madagascar.