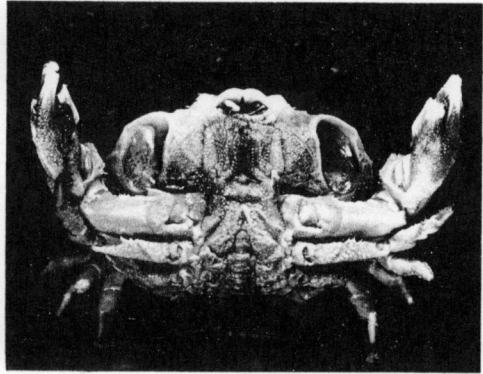
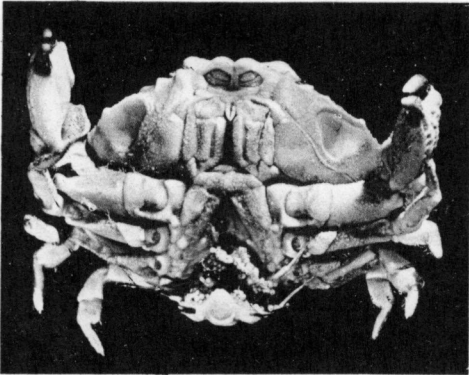


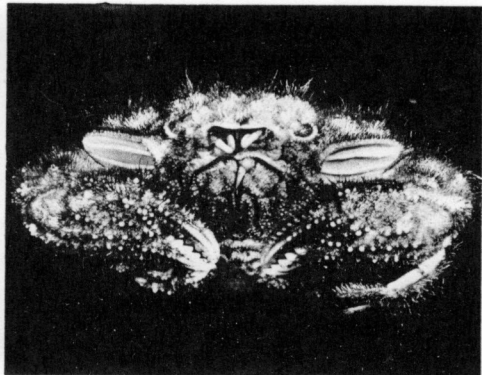
54



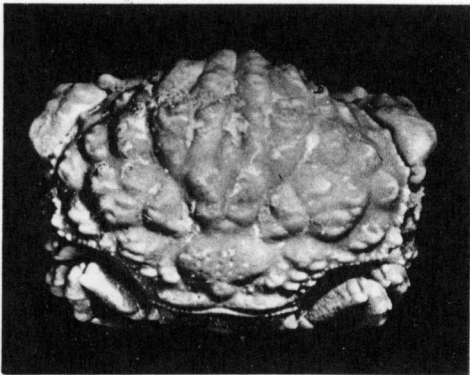
55



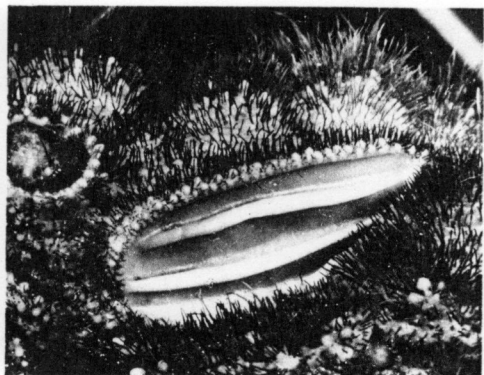
56



58



57

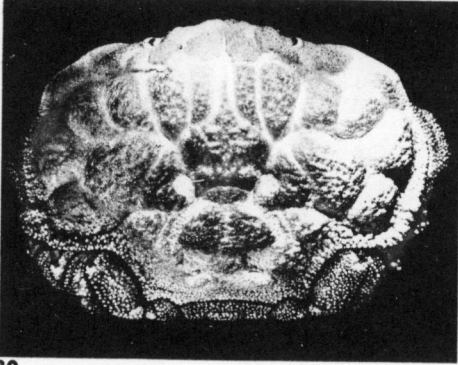


59

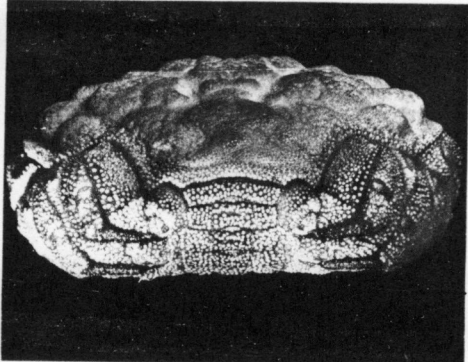
GENRES *EUXANTHUS* ET *HYPOCOLPUS*

PLANCHE XI

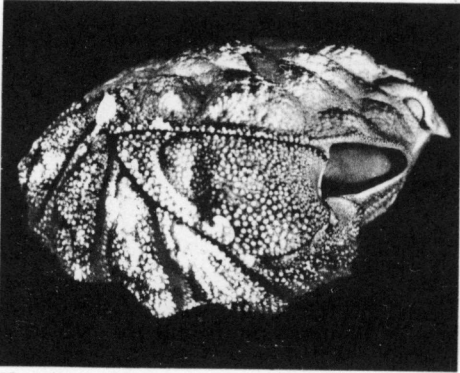
- FIG. 60. — *Hypocolpus perfectus* sp. nov., Holotype, ♀ 53,5×38 mm, Madagascar : vue dorsale, carapace et appendices coaptés.
- FIG. 61. — *Id.* : vue postérieure.
- FIG. 62. — *Id.* : profil droit.
- FIG. 63. — *Id.* : vue ventrale, chélicèdes obturant partiellement les cavités sous-hépatiques.
- FIG. 64. — *H. diverticulatus* (Strahl), ♂ 38×28 mm, Madagascar : cavité sous-hépatique gauche et chélicèpe en extension.
- FIG. 65. — *Id.* : cavité sous-hépatique gauche partiellement obturée par le chélicèpe.



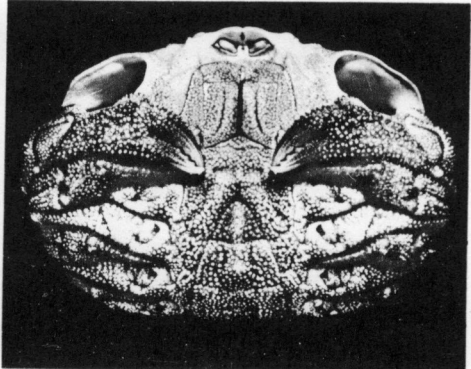
60



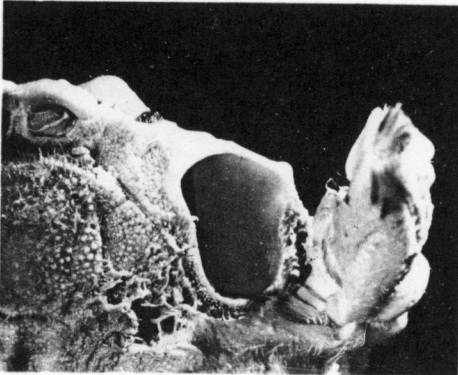
61



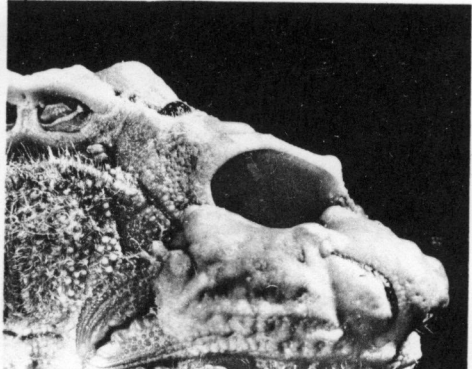
62



63



64



65

GENRES *EUXANTHUS* ET *HYPOCOLPUS*

PLANCHE XII

FIG. 66. — *Hypocolpus rugosus* (Henderson), Lectotype, ♀ 17,5×12,3 mm, Tuticorin : vue dorsale.

FIG. 67. — *Id.* : vue ventrale, chélipèdes en extension.

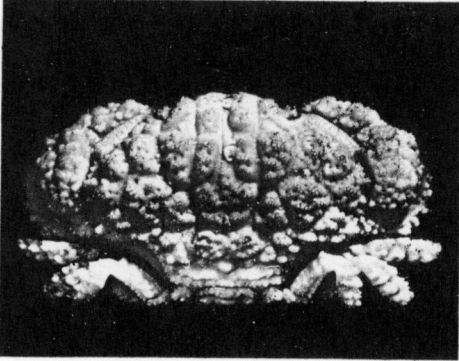
FIG. 68. — *Id.* : vue frontale, chélipèdes en position de repli découvrant totalement les cavités.

FIG. 69. — *H. rugosus* (Henderson), spécimen déterminé par Laurie (1906), ♀ ovigère 18×13 mm, Golfe de Manaar : face ventrale, cavité sous-hépatique gauche.

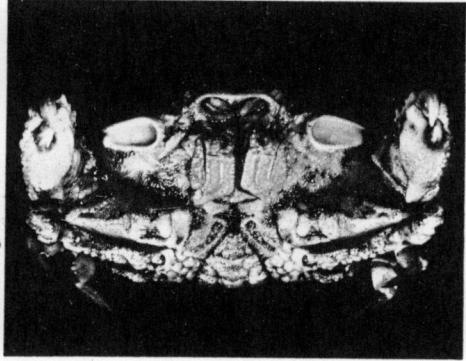
FIG. 70. — *H. rugosus stenocoelus* ssp. nov., Syntype, ♂ 23×15 mm, Ile Maurice : vue dorsale.

FIG. 71. — *Id.* : vue frontale, chélipède laissant totalement à découvert la cavité sous-hépatique, lisse, ainsi que la dépression granuleuse qui la borde postérieurement.

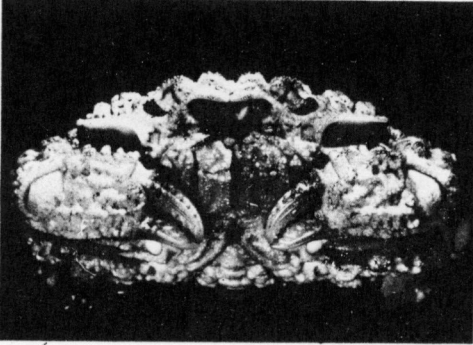




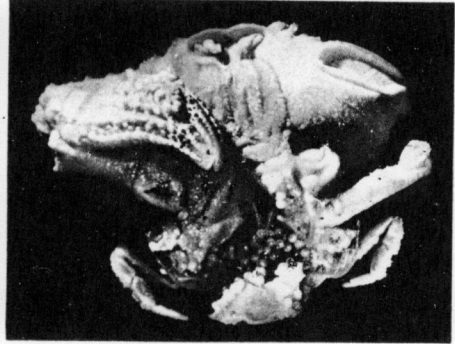
66



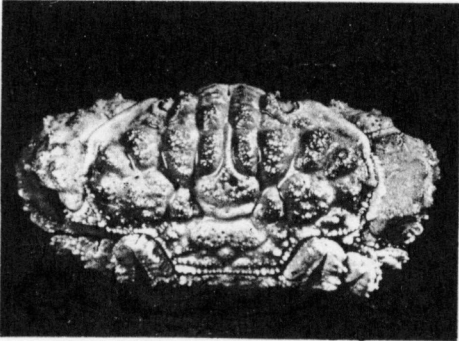
67



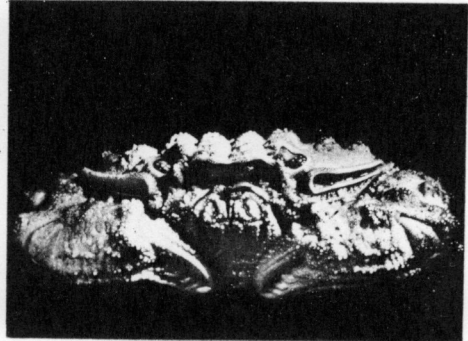
68



69



70



71

GENRES *EUXANTHUS* ET *HYPOCOLPUS*



Les MÉMOIRES DU MUSÉUM NATIONAL D'HISTOIRE NATURELLE paraissent sans périodicité fixe. Chaque volume est formé d'un nombre variable de fascicules, publiés isolément et ne contenant qu'un seul mémoire.

Les auteurs reçoivent 50 tirages à part de leurs travaux, brochés et sous couverture. Ils s'engagent à ne pas les mettre dans le commerce.

Les fascicules sont en vente aux *Editions du Muséum national d'Histoire naturelle* 36, rue Geoffroy-Saint-Hilaire, Paris (5<sup>e</sup>).

Compte chèques postaux : Paris 9062-62.

---

## ÉDITIONS DU MUSÉUM NATIONAL D'HISTOIRE NATURELLE

### 36, rue Geoffroy-Saint-Hilaire, Paris

---

*Archives du Muséum national d'Histoire naturelle* (commencées en 1802 comme *Annales du Muséum d'Histoire naturelle*). Un volume in-4° par an.

*Bulletin du Muséum d'Histoire naturelle* (commencé en 1895). Un volume in-8° par an.

*Mémoires du Muséum National d'Histoire naturelle*, nouvelle série (commencée en 1936). In-8°, sans périodicité fixe.

*Publications du Muséum national d'Histoire naturelle* (sans périodicité fixe). Paraît par fascicules in-8°

*Revue française d'Entomologie* (Directeur : D<sup>r</sup> R. Jeannel, laboratoire d'Entomologie). Paraît depuis 1934 ; in-8°.

*Notulae systematicae* (Directeur : M. H. Humbert, laboratoire de Phanérogamie). Paraît depuis 1909 ; in-8°, sans périodicité fixe.

*Index seminum in Hortis Musei parisiensis collectorum* (Service de Culture). Paraît depuis 1822. Échange.

*Journal d'Agriculture tropicale et de Botanique appliquée*. Anciennement *Revue de Botanique appliquée et d'Agriculture coloniale* (Secrétaires : MM. J.-F. Leroy et J. Carayon). Paraît depuis 1954.

*Revue Algologique* (Directeurs : MM. R. Lami et P. Bourrelly, laboratoire de Cryptogamie). Paraît depuis 1924 ; in-8°.

*Revue Bryologique et Lichénologique* (Directeur : M<sup>me</sup> Allorge, laboratoire de Cryptogamie). Paraît depuis 1874 ; in-8°.

*Revue de Mycologie*, anciennement *Annales de Cryptogamie exotique* (Directeur : M. R. Heim). Paraît depuis 1928 ; in-8°.

*Mammalia* (Directeur : M. E. Bourdelle, laboratoire de Mammalogie). Paraît depuis 1936 ; in-8°.

*Bulletin du Laboratoire maritime du Muséum national d'Histoire naturelle, à Dinard* (Directeur : M. R. Heim, laboratoire maritime de Dinard). Paraît depuis 1928 ; in-8°.

*Travaux du Laboratoire de « La Jaysinia »* (Directeur : M. H. Humbert, laboratoire de Phanérogamie). Paraît par fascicules in-8°.