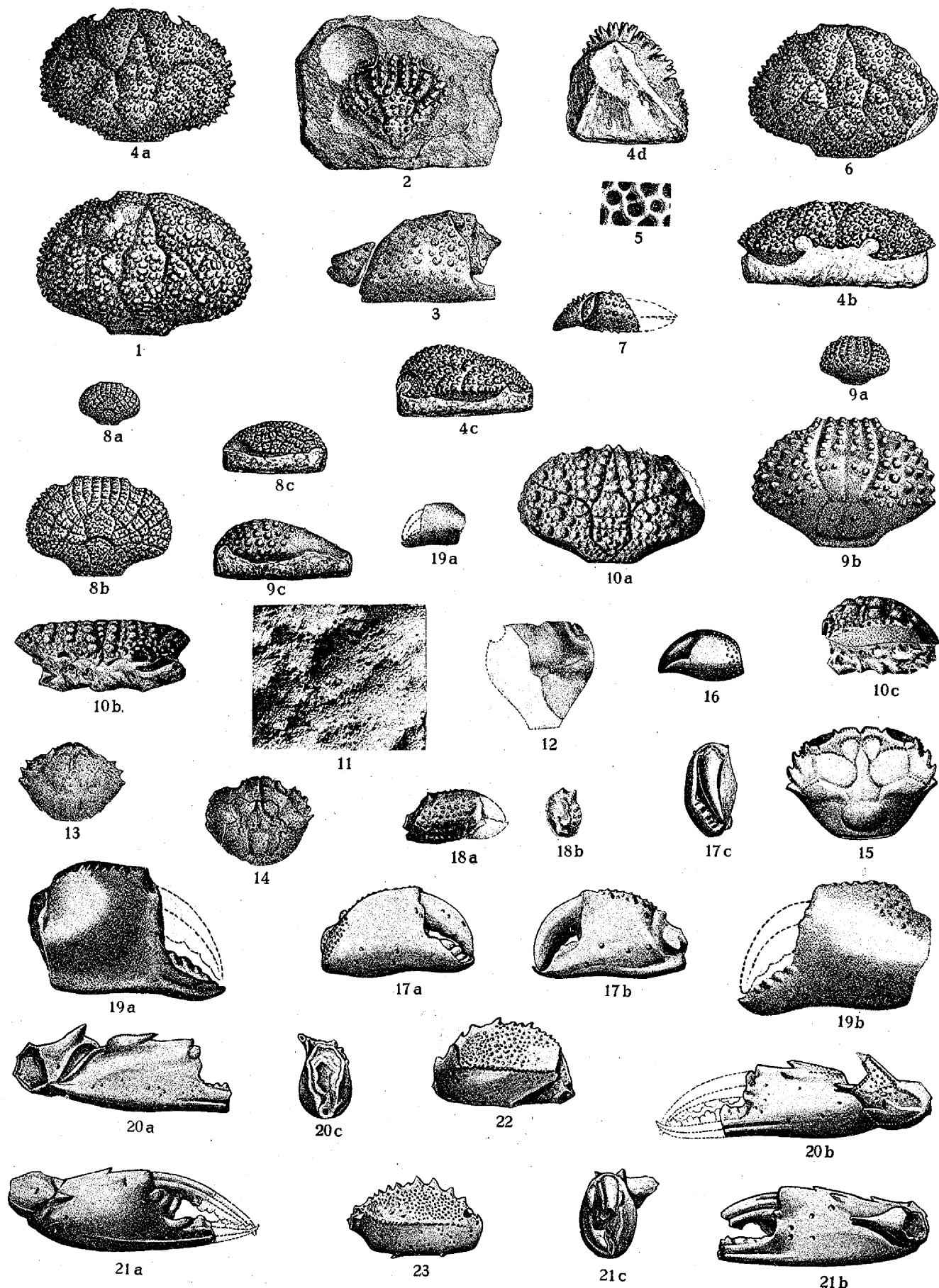


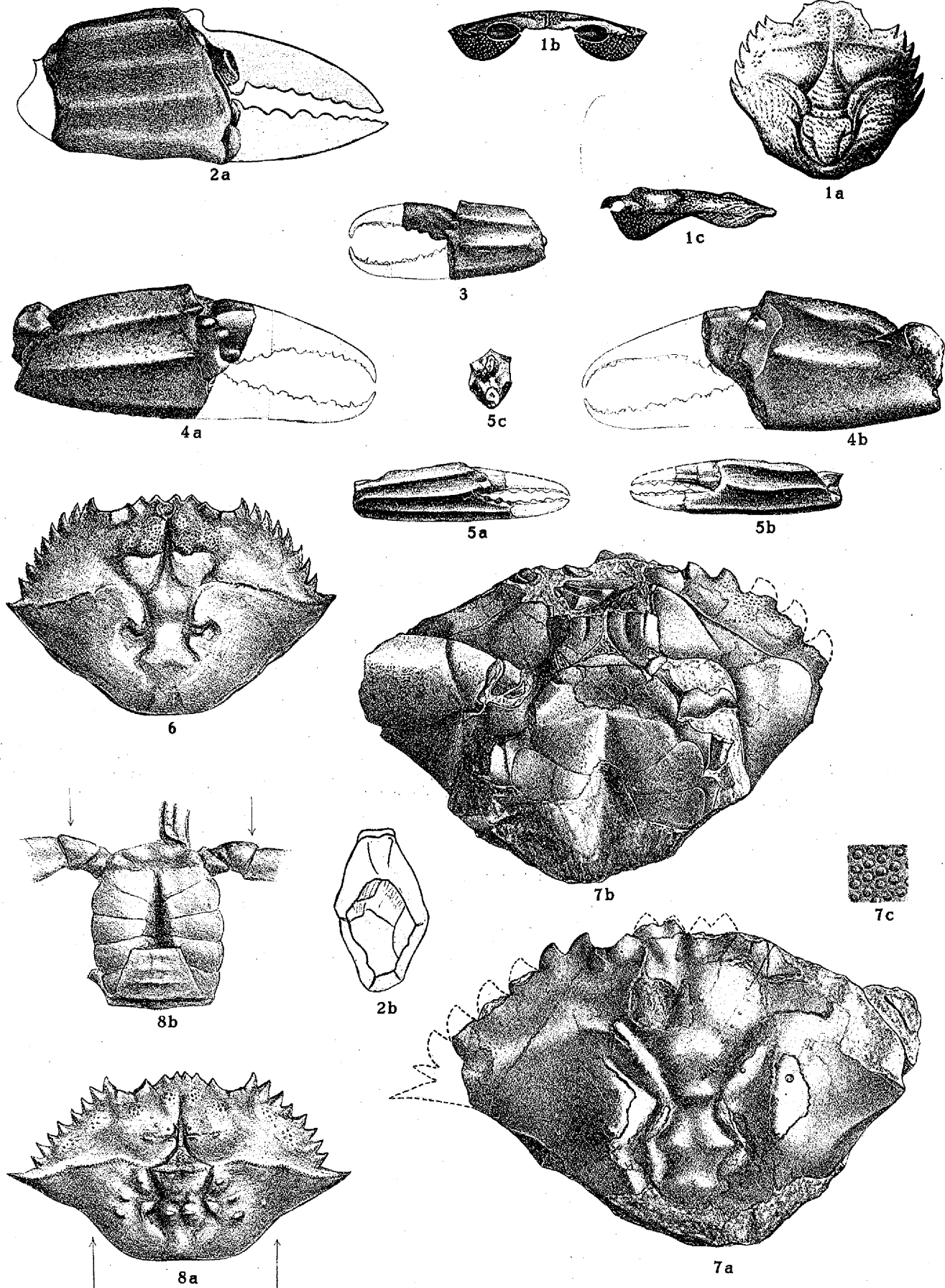
TAFELERKLÄRUNG.

- Fig. 1 und 3–7. *Daira (Phymatocarcinus) eocaenica* LÖRENTHEY (Pag. 195). Obereozän, Kis-Svábhegy.
1. Grosser Cephalothorax.
 3. Grosse rechte Schere, wahrscheinlich hierher gehörig.
 4. Cephalothorax a) von oben, b) von vorne, c) von der Seite, d) von unten.
 5. Mittlere Schalenschicht, vergrössert.
 6. Cephalothorax.
 7. Kleinere Schere, wohl hierher gehörig.
- „ 2. *Phlyctenodes Steinmanni* LÖRENTHEY (Pag. 200). Obereozän, Kis-Svábhegy.
- „ 8. *Phlyctenodes Hantkeni* LÖRENTHEY (Pag. 199). Obereozän, Kis-Svábhegy.
a) Cephalothorax in natürl. Grösse, b) derselbe vergrössert von oben, c) von der Seite.
- „ 9. *Phlyctenodes Krenneri* LÖRENTHEY (Pag. 201). Obereozän, Kis-Svábhegy.
a) Cephalothorax in natürlicher Grösse, b) derselbe vergrössert, von oben, c) von der Seite.
- „ 10 und 11. *Daira speciosa* REUSS. (Pag. 197). Obermediterran, Nagyenyed.
10. Schalenexemplar, a) von oben, b) von vorne, c) von der Seite.
11. Schalenskulptur, vergrössert.
- „ 12. *Hepaticus laevis* n. sp. (Pag. 193). Obereozän, Kis-Svábhegy.
- „ 13–17 und 19. *Chlorodopsis mediterranea* LÖRENTHEY (Pag. 225). Obermediterran, Budapest—Rákos.
13 und 14. Ein kleinerer und ein grösserer Cephalothorax.
15. Cephalothorax aus verschiedenen Stücken rekonstruiert.
16. Kleine Schere.
17. Vergrösserte rechte Schere, a) von aussen, b) von innen, c) von vorne.
19. Linke Schere. a) Natürliche Grösse, b) vergrössert von aussen, c) von innen.
- „ 18. *Pilumnus* sp. (Pag. 191). Obereozän, Kolozs-Monostor. Rechte Schere, a) von aussen, b) von hinten.
- „ 20–23. *Portunus rákosensis* n. sp. (Pag. 171). Obermediterran, Budapest—Rákos. Scheren.
20. Linke Schere, a) von innen, b) von aussen, c) von vorne.
21. Rechte Schere, a) von aussen, b) von innen, c) von vorne.
22. Rechtes Meropodit von aussen.
23. Linkes Meropodit von aussen.



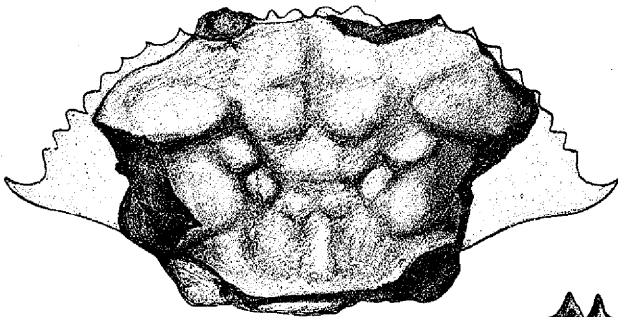
TAFELERKLÄRUNG.

- Fig. 1. *Portunus rákosensis* n. sp. (Pag. 171). Obermediterran von Budapest—Rákos. Cephalothorax
a) von oben, b) von vorne, c) von der Seite.
- „ 2. Schere von *Neptunus* (wohl zu *Colneptunus hungaricus* gehörig ?) (Pag. 180). Mitteleozän,
Tatabánya. 2a) von der Seite, 2b) von hinten.
- „ 3—4. *Neptunus granulatus* M. EDWARDS em. LÖR. (Pag. 188). Obermediterran, Budapest—Rákos.
3. Kleinere Schere von aussen.
4. Grössere Schere. a) von aussen, b) von innen.
- „ 5 und 8. *Neptunus Kochi* BITTNER, em. LÖRENTHEY (Pag. 185). Mitteleozän.
5. Hand von Kolozsvár. a) von aussen, b) von innen, c) von vorne.
8. Cephalothorax von Szucság, Kopie nach BITTNER. a) von oben, b) Sternalansicht.
- „ 6. *Achelous Krambergeri* BITTNER (Pag. 190). Oberoligozän, Varazdin—Teplitz. Kopie nach BITTNER.
- „ 7. *Colneptunus hungaricus* LÖRENTHEY (Pag. 180). Mitteleozän, Solymár. Cephalothorax a) von oben,
b) von unten, c) Oberflächenskulptur vergrössert.

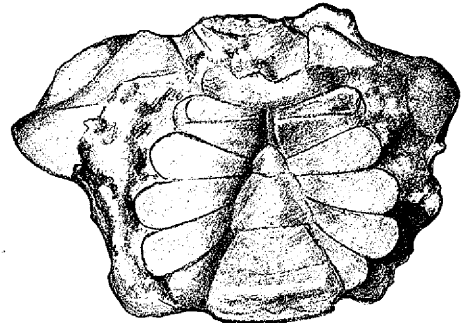


TAFELERKLÄRUNG.

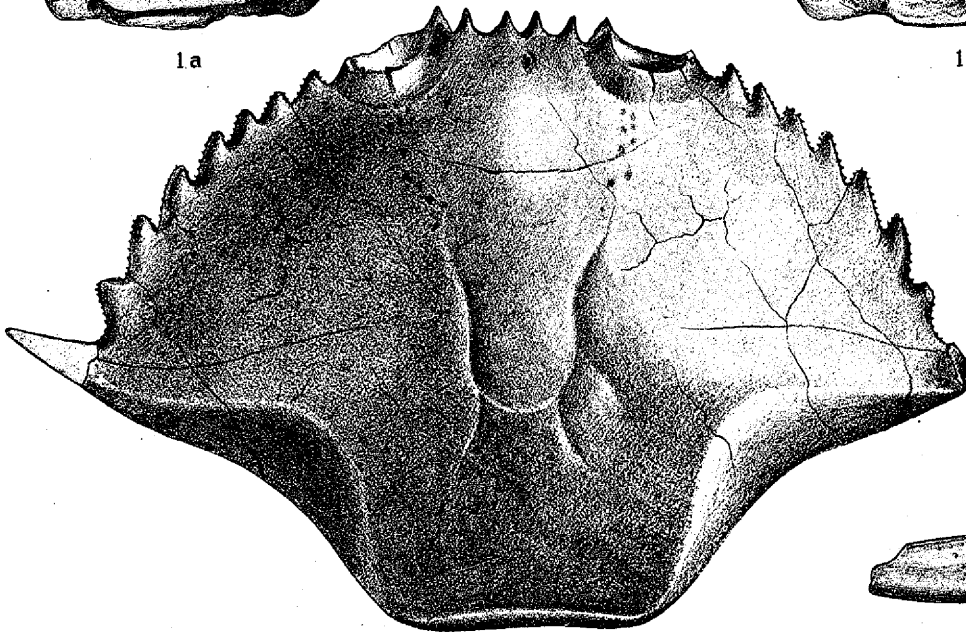
- Fig. 1 und 4. *Neptunus granulatus* M. EDWARDS, em. LÖRENTHEY (Pag. 188). Obermediterrän, Budapest—Rákös.
1. Cephalothorax a) von oben, b) von unten.
 4. Linke Schere, a) von innen, b) von aussen, c) von hinten.
- „ 2. *Scylla stenaspis* BITTNER (Pag. 176). Obermediterrän von Borbolya.
(Kopie n. BITTNER.) a) Cephalothorax von oben, b) Sternum.
- „ 3. *Colneptunus radobojanus* BITTNER (Pag. 183). Obermediterrän von Borbolya (Kopie n. BITTNER).
a) Cephalothorax von oben, b) Sternum und Rest der Extremitäten.



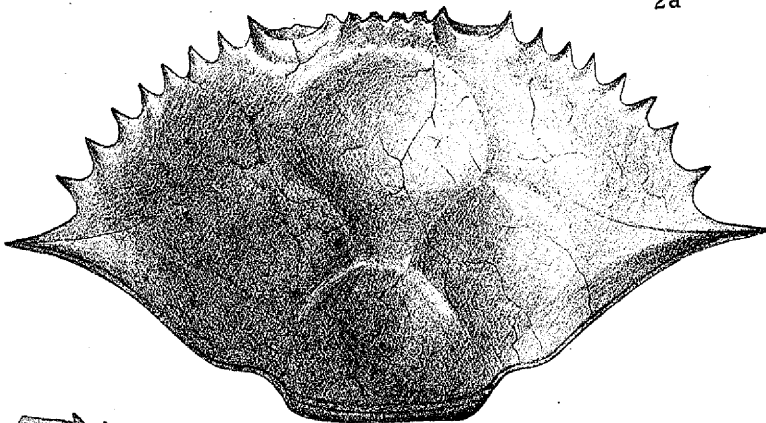
1a



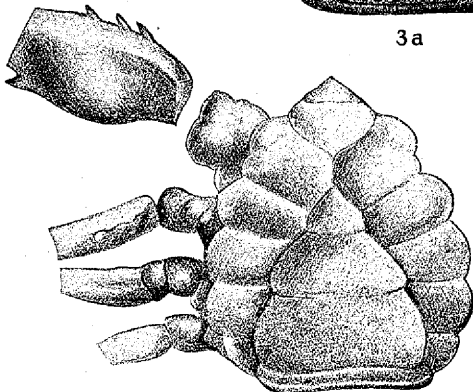
1b



2a



3a



3b



3c



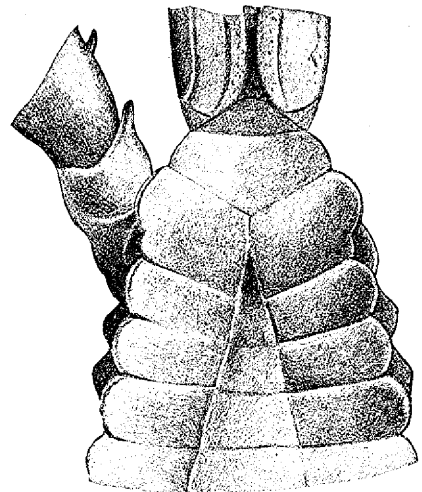
4a



4c



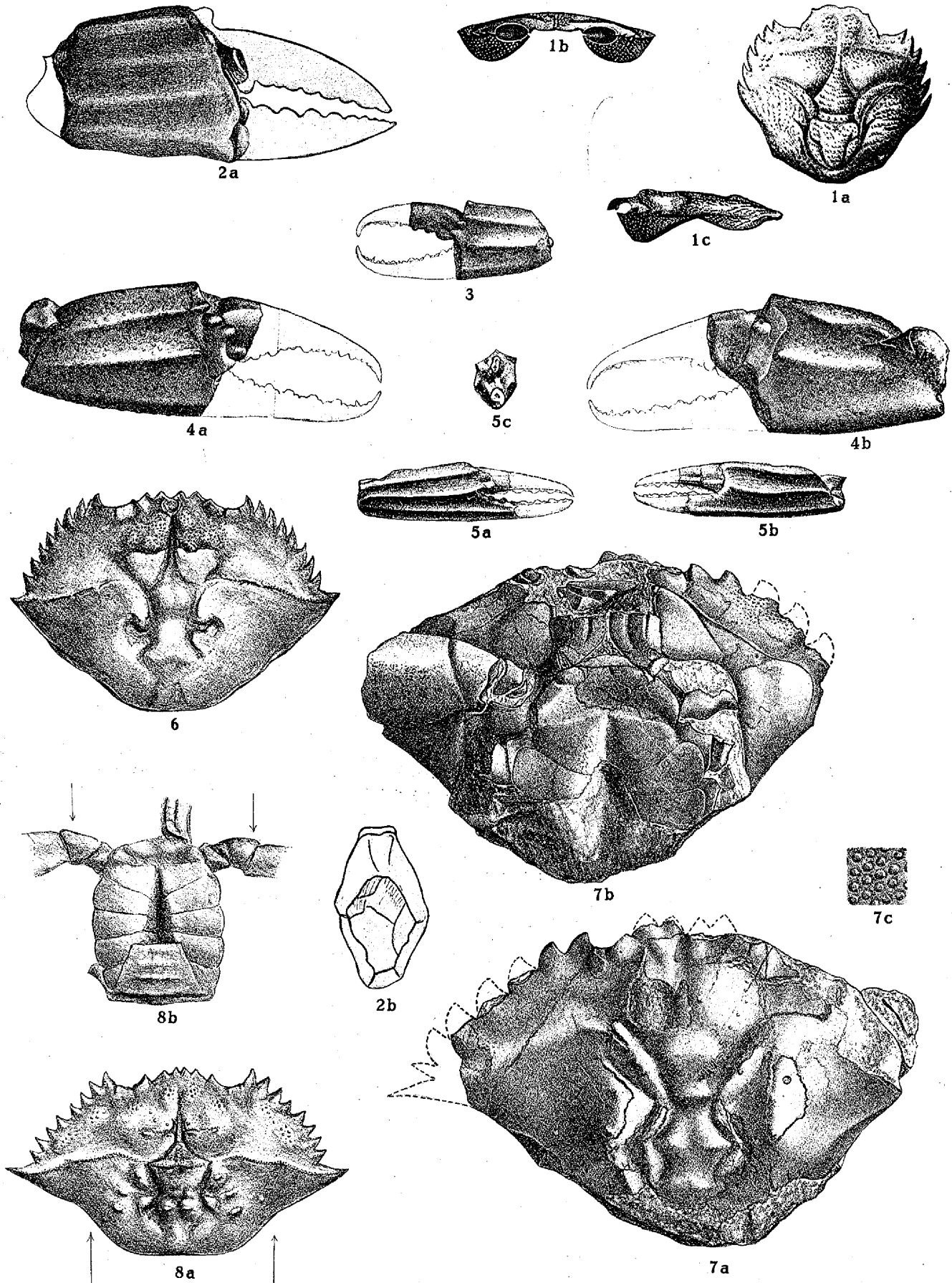
4b



2b

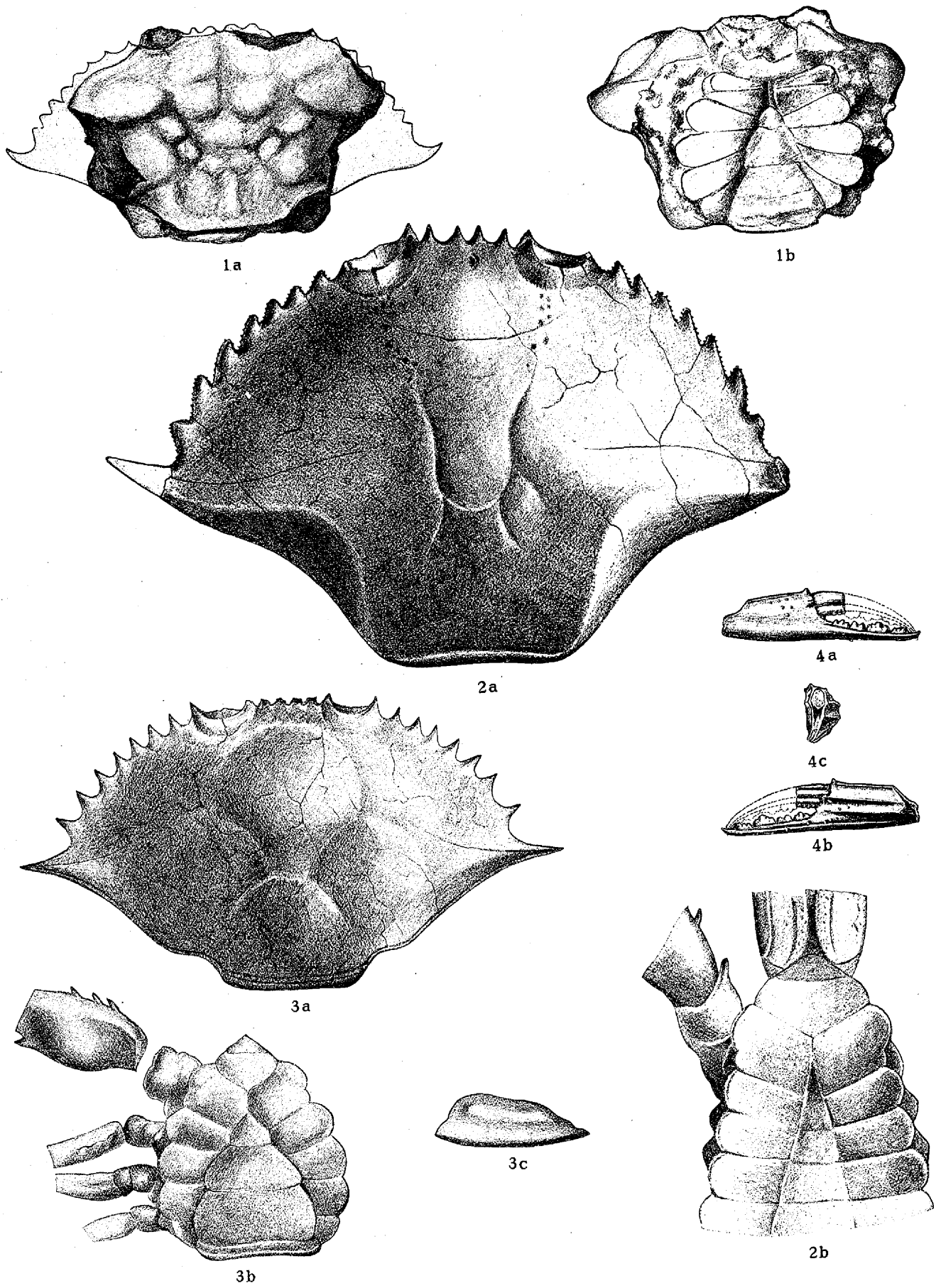
TAFELERKLÄRUNG.

- Fig. 1. *Portunus rákosensis* n. sp. (Pag. 171). Obermediterran von Budapest—Rákos. Cephalothorax
a) von oben, b) von vorne, c) von der Seite.
- " 2. Schere von *Neptunus* (wohl zu *Colneptunus hungaricus* gehörig ?) (Pag. 180). Mitteleozän,
Tatabánya. 2a) von der Seite, 2b) von hinten.
- " 3—4. *Neptunus granulatus* M. EDWARDS em. LÖR. (Pag. 188). Obermediterran, Budapest—Rákos.
3. Kleinere Schere von aussen.
4. Grössere Schere. a) von aussen, b) von innen.
- " 5 und 8. *Neptunus Kochi* BITTNER, em. LÖRENTHEY (Pag. 185). Mitteleozän.
5. Hand von Kolozsvár. a) von aussen, b) von innen, c) von vorne.
8. Cephalothorax von Szücság, Kopie nach BITTNER. a) von oben, b) Sternalansicht.
- " 6. *Achelous Krambergeri* BITTNER (Pag. 190). Oberoligozän, Varazdin-Teplitz. Kopie nach BITTNER.
- " 7. *Colneptunus hungaricus* LÖRENTHEY (Pag. 180). Mitteleozän, Solymár. Cephalothorax a) von oben,
b) von unten, c) Oberflächenskulptur vergrössert.



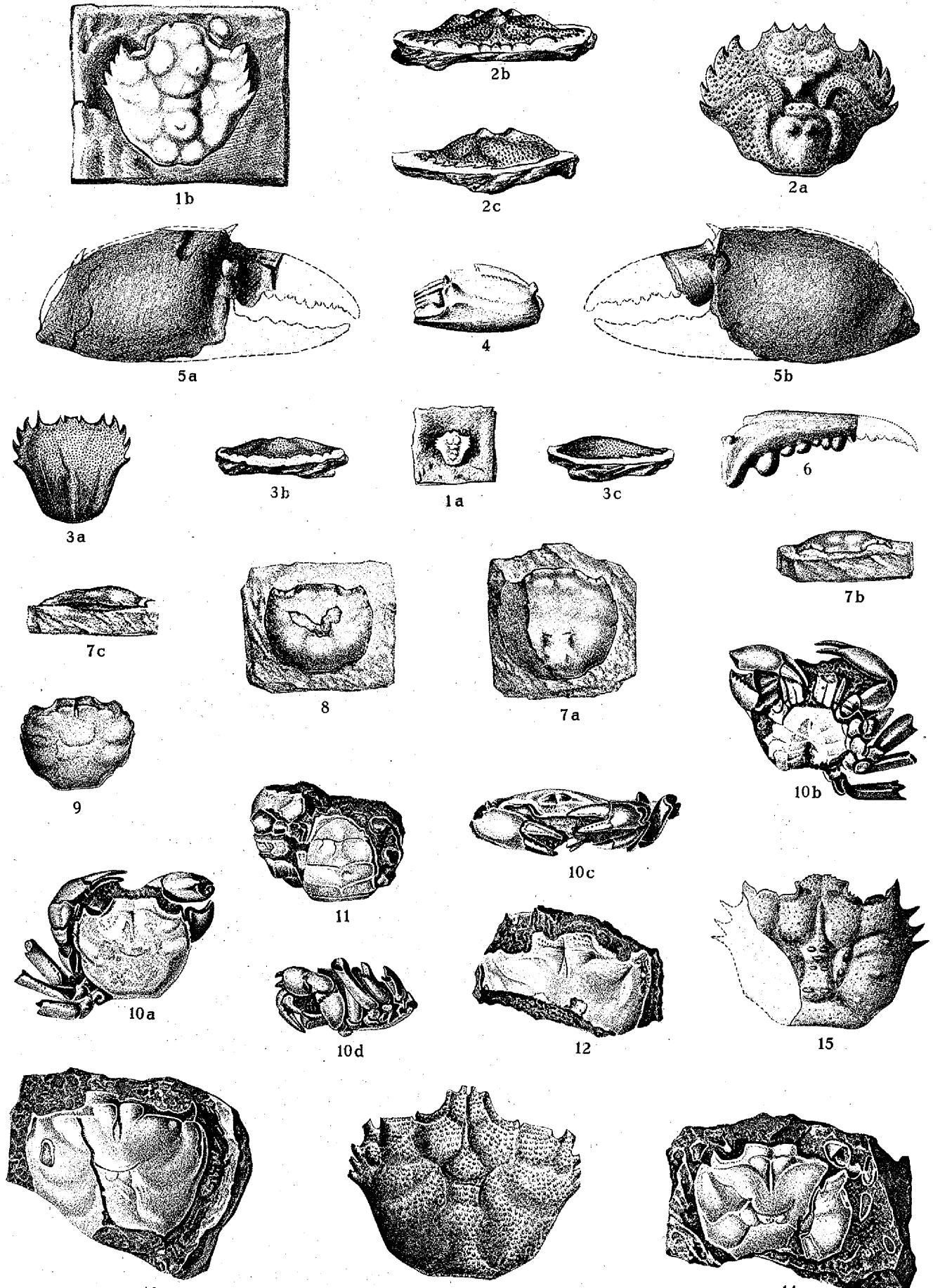
TAFELERKLÄRUNG.

- Fig. 1 und 4. *Neptunus granulatus* M. EDWARDS, em. LÖRENTHEY (Pag. 188). Obermediterran, Budapest—Rákos.
1. Cephalothorax *a*) von oben, *b*) von unten.
 4. Linke Schere, *a*) von innen, *b*) von aussen, *c*) von hinten.
- „ 2. *Scylla stenaspis* BITTNER (Pag. 176). Obermediterran von Borbolya.
(Kopie n. BITTNER.) *a*) Cephalothorax von oben, *b*) Sternum.
- „ 3. *Colneptunus radobojanus* BITTNER (Pag. 183). Obermediterran von Borbolya (Kopie n. BITTNER).
a) Cephalothorax von oben, *b*) Sternum und Rest der Extremitäten.



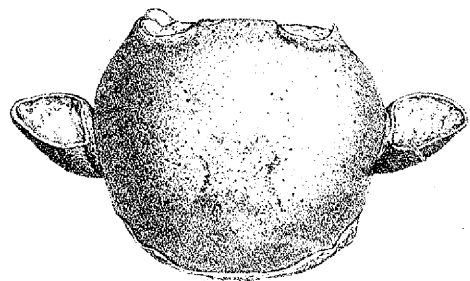
TAFELERKLÄRUNG.

- Fig. 1. *Portunus pygmaeus* BROCCHI (Pag. 174). Obermediterran, Budapest—Rákos.
 a) Kopie n. BROCCHI, b) Vergrösserte Wiedergabe davon.
- „ 2. *Portunites eocaenica* n. sp. (Pag. 165). Obereozän, Mátyáshegy.
 a) Cephalothorax von oben, b) von vorne, c) von der Seite.
- „ 3. *Portumnus tricarinatus* n. sp. (Pag. 168). Obermediterran, Budapest—Rákos, a) Cephalothorax
 von oben, b) von vorne, c) von der Seite.
- „ 4. *Portunus* sp. (Pag. 175). Obermediterran, Budapest—Rákos.
- „ 5 und 6. *Scylla* sp. (cf. *Michelini* M. EDWARDS) (Pag. 178). Obermediterran.
 5. Schere v. Budapest—Rákos, a) von innen, b) von aussen.
 6. Pollex von Felménes.
- „ 7 und 8. *Telphusograpsus laevis* LÖRENTHEY (Pag. 253). Mitteleozän von Szucság.
 7a) Cephalothorax von oben, b) derselbe von vorne, c) von der Seite.
 8. Zweiter Cephalothorax.
- „ 9—14. *Potamon antiquum* SZOMBATHY (Pag. 230). Pliozän, Süttő.
 9. Kopie meiner früheren Abbildung.
 10. Mit Extremitäten erhaltener Cephalothorax. a) von oben, b) von unten, c) von vorne,
 d) von der Seite.
 11. Ventralansicht eines weiblichen Exemplars.
 12, 13, 14. Drei weniger gut erhaltene Cephalothoraxe, Dorsalansicht.
- „ 15. *Coeloma (Paracoeloma) egerense* n. sp. (Pag. 244). Unteroligozän (Budaer Mergel) von Eger.
- „ 16. *Coeloma vigil* MILNE EDWARDS (Pag. 243). Unteroligozän (Budaer Mergel) von Diósgyőr.

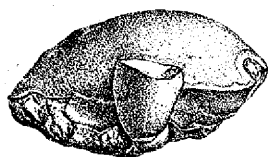


TAFELERKLÄRUNG.

- Fig. 1. *Palaeograpsus Lóczyanus* LÖRENTHEY (Pag. 255). Obereozän, Kis-Svábhegy.
 a) Cephalothorax von oben, b) von unten, c) von vorne, d) von der Seite, e) Schere, f) Oberflächenskulptur vergrössert.
- „ 2. *Palaeograpsus inflatus* BITTNER (Pag. 254). Obereozän, Bryozoenmergel. Piszke.
- „ 3, 4, 6 und 7. *Galenopsis similis* BITTNER em. LÖRENTHEY (Pag. 247). Obereozän, Kis-Svábhegy.
 3. Grosser Cephalothorax, a) von oben, b) von der Seite.
 4. Kleinerer Cephalothorax, a) von oben, b) von unten.
 6. Cephalothorax mit Schale.
 7. Steinkern.
- „ 5. *Galenopsis quadrilobatus* LÖRENTHEY (Pag. 249). Obereozän, Kis-Svábhegy. Cephalothorax
 a) von oben, b) von vorne, c) von der Seite.
- „ 8 und 9. *Goniocypoda transsylvanica* BITTNER. Mitteleozän, Szucság. (Pag. 260)
 8. Cephalothorax. Kopie n. BITTNER.
 9. Schere, wahrscheinlich hierher gehörig aus Ägypten. Kopie nach LÖRENTHEY (83).
- „ 10. *Mioplax socialis* BITTNER (Pag. 258). Obermediterrän, Radoboj, (Kroatien). Kopie nach BITTNER.
 a) Cephalothorax natürliche Grösse, b) derselbe in doppelter Vergrösserung, c) Schere des Weibchens, d) Schere des Männchens, e) äussere Kieferfüsse, f) Antennularregion.
- „ 11. *Daránya granulata* LÖRENTHEY (Pag. 251). Obereozän, Kis-Svábhegy.
 Cephalothorax a) von oben, b) von vorne, c) von der Seite, d) Oberflächenskulptur vergrössert.



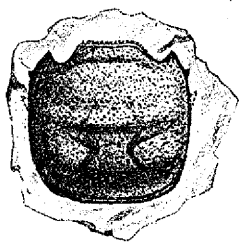
1a



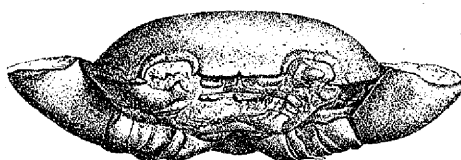
1d



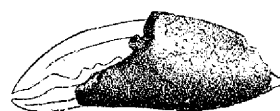
1b



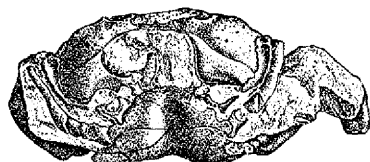
2



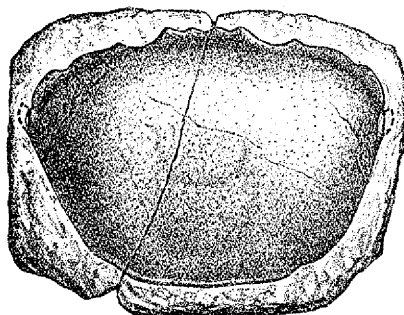
1c



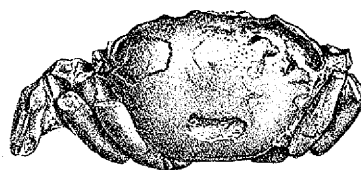
1e



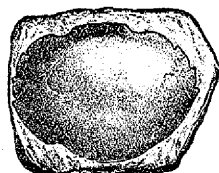
4b



3a



4a



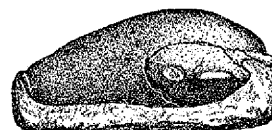
5a



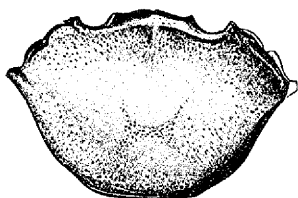
5c



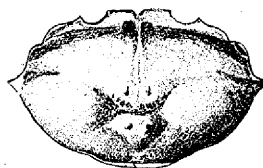
1f



3b



6



7



9



5b



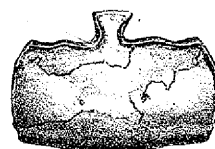
10c



10e



11b



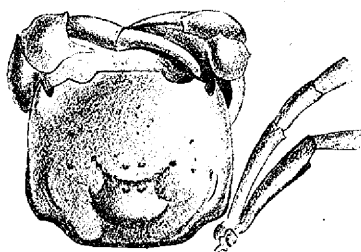
8



10d



10f



10b



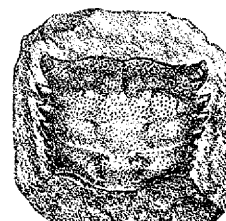
10a



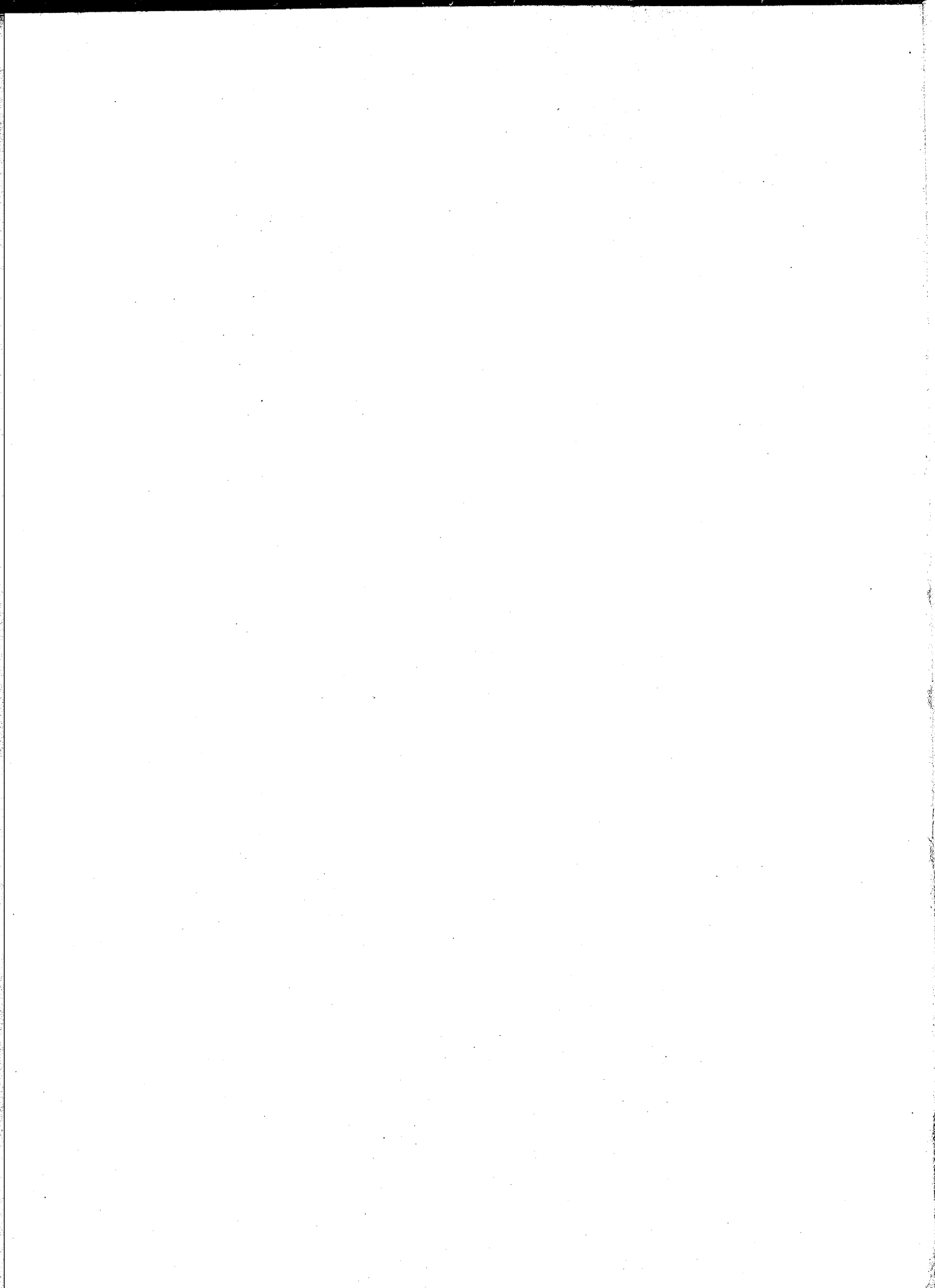
11c



11d



11a



GEOLOGICA HUNGARICA

Fasciculi ad illustrandam notionem geologicam et palaeontologicam Regni Hungariae.

SERIES GEOLOGICA:

- Tom. I. Fasc. 1. K. ROTH v. TELEGD: Eine oberoligozäne Fauna aus Ungarn. (1914.)
Tom. I. Fasc. 2. M. E. VADÁSZ: Die mediterranen Echinodermen Ungarns. (1914.)
Tom. I. Fasc. 3—4. L. v. LÓCZY jun.: Monographie der Villányer Callovien—Ammoniten. (1915.)
Tom. II. Fasc. 1. G. SCHLESINGER: Die Mastodonten der Budapester Sammlungen. (1922.)
Tom. III. FR. BAR. NOPCSA: Geographie und Geologie Nordalbaniens, mit einem Anhang von H. v. MZIK:
Beiträge zur Karthographie Albaniens nach orientalischen Quellen. (1929.)

SERIES PALAEONTOLOGICA:

- Fasciculus 1. FR. BAR. NOPCSA: Palaeontological Notes on Reptiles. (1928.)
Fasciculus 2. P. ROZLOZSNIK: Studien über Nummulinen. (1929.)
Fasciculus 3. E. LÖRENTHEY: Die fossilen Dekapoden der Länder der Ungarischen Krone. (1929.)
Fasciculus 4. FR. BAR. NOPCSA: Dinosaurierreste aus Siebenbürgen V. (1929.)